

# AANVALSPLAN LANDSCHAP

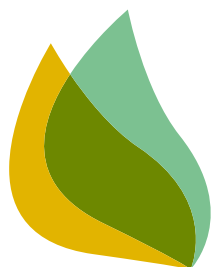
## REALISATIE VAN 10% GROENBLAUWE DOORADERING



SAMEN VOOR  
BIODIVERSITEIT

# AANVALSPLAN LANDSCHAP REALISATIE VAN 10% GROENBLAUWE DOORADERING

28 september 2022 - Een dringend advies



SAMEN VOOR  
BIODIVERSITEIT

# INHOUD

SAMENVATTING	4
1. INLEIDING	6
2. ONZE AMBITIE	9
3. WAAROM DIT AANVALSPLAN	12
4. REALISATIE VAN ONZE AMBITIE	15
5. AANBEVELINGEN VOOR BEOORDELINGSKADER	21
6. FINANCIERING	28
7. MONITORING EN REGISTRATIE	40
8. TIMING	41
9. VERVOLG	42
REFERENTIES	43

# SAMENVATTING

Bij het sluiten van het Klimaatakkoord op 28 juni 2019 is afgesproken een Aanvalsplan Landschapselementen op te stellen. Een coalitie van partijen verenigd in Stichting Deltaplan Biodiversiteitsherstel heeft op verzoek van de overheid het Aanvalsplan opgesteld. Deze coalitie bestaat uit een brede selectie van maatschappelijke organisaties, provincies, waterschappen en bedrijven. Ook de ministeries van LNV, BZK, en OCW hebben bijgedragen aan het opstellen van het Aanvalsplan.

Het Aanvalsplan heeft de ambitie een significante bijdrage te leveren aan het halen van onze Europese verplichtingen rondom biodiversiteit (Vogel en Habitatrichtlijn), de klimaatopgave (Parijs) en schoon water (Kaderrichtlijn Water). Ook kan het een bijdrage leveren aan het inkomen van boeren door naast de vergoeding voor aanleg en beheer ook een grondvergoeding te geven. Daarnaast verhoogt het de landschappelijke kwaliteit en diversiteit van het Nederlandse landschap.

Het Aanvalsplan zet in op 10% gebiedseigen groenblauwe dooradering van het landelijk gebied en is daarmee een middel om de (inter) nationale doelen te halen. Dit wordt onderschreven door onafhankelijk wetenschappelijk onderzoek van de Wageningen Universiteit<sup>1</sup>. Het Aanvalsplan sluit in doelstelling en uitwerking aan bij de doelen van het Nationaal Programma Landelijk Gebied (NPLG). Uitwerking wordt vastgelegd in Rijk/Regio afspraken rond het NPLG in de zgn. gebiedsgerichte aanpak.

Behalve landbouwgrond betreft dit ook grond zonder landbouwfunctie, die in eigendom is van overheden en particulieren niet zijnde agrariërs. Voor agrariërs en andere particuliere grondeigenaren staat voorop dat het financieel voldoende aantrekkelijk moet worden gemaakt om hen te verleiden bij te dragen aan groenblauwe dooradering. Deelname is op vrijwillige basis.

Het Aanvalsplan heeft betrekking op het landelijk gebied, exclusief de bebouwde kom en Natuur Netwerk Nederland. De doelstellingen zijn als volgt. Voor 50% van het landelijk gebied is de groenblauwe dooradering gerealiseerd in 2030 (met name prioritaire gebieden), voor 65% is het gerealiseerd in 2035 en voor 100% in 2050.

## SAMENVATTING

Via het NPLG, het programma NOVEX en het bijbehorende ruimtelijk ordeningssysteem rond de Omgevingswet dient kwantitatief en kwalitatief de beleidsmatige verankering en uitvoering te worden georganiseerd. Voorzien is een heldere regie van Rijksoverheid en provincies en actie van lagere overheden, agrariërs, particulieren en terreinbeherende organisaties. Dit betekent dat in eerste instantie provincies plannen maken op hoofdlijnen als onderdeel van hun integrale provinciale programma's (2023). De provinciale plannen zijn gebaseerd op de uitkomsten van de gebiedsgerichte aanpak, waar genoemde partijen tot afspraken komen over de transitie van het landelijk gebied. Daarvoor worden toereikend middelen ter beschikking gesteld vanuit de Rijksbudgetten voor de gehele doorlooperperiode. Deze middelen worden periodiek geïndexeerd. Dit zijn nationale budgetten gekoppeld aan de internationale doelen voor klimaat, natuur en waterkwaliteit, maar ook privaat geld en in beperkte mate geld van andere overheden.

Rijkseigendommen en Waterschapseigendommen krijgen met voorrang een duurzame inrichting met groenblauwe dooradering. Via een gebiedsgerichte aanpak van provincies, gemeenten, waterschappen en maatschappelijke organisaties wordt invulling gegeven aan groenblauwe dooradering.

# 1. INLEIDING



Bij het sluiten van het Klimaatakkoord op 28 juni 2019 is afgesproken een Aanvalsplan Landschapselementen op te stellen waarmee concreet wordt bijgedragen aan het vastleggen van CO<sub>2</sub> en andere belangrijke maatschappelijke doelstellingen zoals biodiversiteitsherstel. Het Aanvalsplan draagt ook nadrukkelijk bij aan het toekomstperspectief voor de landbouw en het landelijk gebied als geheel. Het is opgesteld door een coalitie van partijen verenigd in Stichting Deltaplan Biodiversiteitsherstel. Deze coalitie bestaat uit een brede selectie van maatschappelijke organisaties, provincies, waterschappen en bedrijven. Ook de ministeries van LNV, BZK, en OCW hebben bijgedragen aan het opstellen van het Aanvalsplan. Het Aanvalsplan sluit in doelstelling en uitwerking aan bij de doelen van het Nationaal Programma Landelijk Gebied (NPLG).

Doel van het Aanvalsplan is 10% groenblauwe dooradering van het landelijk gebied te realiseren. Groenblauwe dooradering levert een structurele bijdrage aan het herstel van het Nederlandse cultuurlandschap. Dat is goed voor biodiversiteit, het klimaatbestendig maken van Nederland en een gezonder en minder belastend voedselsysteem. Daarnaast zijn landschapselementen in staat stikstof in te vangen waardoor het niet verder verspreid worden naar de omgeving.

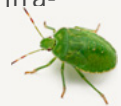
Via het Nationaal Programma Landelijk Gebied en het bijbehorende ruimtelijk ordeningssysteem rond de Omgevingswet dienen kwantitatief en kwalitatief de beleidslijnen te worden uitgezet. Voorzien is een heldere regie van Rijksoverheid en provincies en actie van lagere overheden, agrariërs, particulieren en terreinbeherende partijen. Daarvoor worden toereikend middelen ter beschikking gesteld, behalve door het Rijk ook door andere overheden en private partijen. Rijkseigendommen en waterschapeigendommen krijgen met voorrang een duurzame inrichting met groenblauwe dooradering. De gebiedsgerichte aanpak is de kern van het beleid waar binnen de provincies invulling wordt gegeven aan groenblauwe dooradering.

Op 11 maart 2021 is het Raamwerk Aanvalsplan Landschapselementen gepresenteerd. Op basis van het Raamwerk is het Aanvalsplan uitgewerkt in een concreet advies. Een eerste uitwerking van dit advies is in april van dit jaar met het bestuur van het Deltaplan gedeeld. In dit document is het eerdere advies verder onderbouwd en uitgewerkt. Eerst wordt ingegaan op het waarom en de ambities en doelen van het Aanvalsplan. Vervolgens doen we concrete aanbevelingen voor de realisatie en financiering van de opgave.

De Raad voor de Leefomgeving en Infrastructuur geeft in haar advies ‘Verbindend Landschap’ aan dat door met duurzaamheidstransities waarde toe te voegen aan het landschap, de grote transitieopgaven op een zodanige manier worden gerealiseerd dat mensen de nieuwe ontwikkelingen in het landschap waarderen en zich ermee verbonden voelen. Dit past bij de Nederlandse traditie, waarin grote ingrepen leiden tot nieuwe kwaliteiten in het landschap, en biedt ruimte voor het verder ontwikkelen van die traditie. De zorg voor het landschap is ons aller zorg. Het is in de brede zin van het woord een culturele opgave. Deze zorgtaak ligt niet alleen bij overheden, maar ook bij private partijen en burgers.

Door de verantwoordelijkheid voor landschap te verbinden aan transitieopgaven is de zorg voor de kwaliteit van het landschap een verantwoordelijkheid van alle overheden. Alle overheden zijn immers aan zet om invulling te geven aan deze transitieopgaven. De Omgevingswet kent bovendien een algemene zorgplicht voor de fysieke leefomgeving waarvan het landschap onderdeel uitmaakt, die ook voor het Rijk geldt. De vraag of landschap niet weer meer ‘van het Rijk’ moet zijn is volgens de raad dan ook niet aan de orde.

(Uit Advies ‘verbindend Landschap’ <https://www.rli.nl/publicaties/2016/advies/verbindend-landschap>, RLI, Raad voor de leefomgeving en infrastructuur)



Het rijke cultuurlandschap waar Nederland zo bekend mee is geworden is de resultante van eeuwenlange voedselproductie waarbij natuurlijke elementen als hulp werden ingezet om beschutting, geriefhout, erfafpaling en inscharen van vee voor elkaar te krijgen. Landschapselementen in de verschillende delen van Nederland werden kenmerken voor dat specifieke landschap. Denk aan de Maasheggen, Friese Wouden, Staphorsterveld en delen van Drenthe, Twente en de Achterhoek die nog steeds een grote aantrekkingskracht hebben door de aanwezigheid van landschapselementen. Boeren waren eeuwenlang de belangrijkste beheerder van dit erfgoed. Door intensivering werd de functie en het inkomen wat verbonden was met de aanwezigheid van elementen ondergeschikt.

Door de boeren naast producent van voedsel ook weer te zien als landschapsbeheerder en een aandeel te geven in de realisatie van de opgave voor 10 % groenblauwe dooradering met een bijbehorende eerlijke vergoeding, kan groenblauwe dooradering weer onderdeel gaan uitmaken van de bedrijfsvoering en kunnen voordelen voor de bedrijfsvoering ten goede komen aan een gezonde bedrijfsvoering voor boer en milieu.





## 2. ONZE AMBITIE

Het landelijk gebied in Nederland is door substantiële groenblauwe dooradering een rijk cultuurlandschap waar duurzaam voedsel wordt geproduceerd, de natuur een plek heeft en waar de diversiteit van de landschappen goed herkenbaar is. De boer en recreatieondernemer verdienen hier hun inkomen. Natuurgebieden zijn door het netwerk van elementen met elkaar verbonden waardoor een rijk palet aan planten en dieren duurzaam kunnen voortbestaan en mensen een landschap om zich heen hebben waar zij zich mee verbonden voelen en dat zij waarderen.

Onder groenblauwe dooradering (GBDA) verstaan we de 'kleine' natuurelementen die ons landschap in belangrijke mate vormgeven. Als bovengrens hanteren we een omvang van maximaal een paar hectare. Om die reden wordt vaak gesproken van kleine landschapselementen (KLE). Deze kunnen als punten, lijnen of vlakken aanwezig zijn. Naast houtige elementen zoals singels, bomenrijen, houtwallen, heggen, hagen, knotbomen, graften, griendjes en hoogstam-boomgaarden, gaat het om elementen met een begroeiing van kruiden en ruigten en natte elementen zoals slootkanten, natuurvriendelijke oevers en poelen. Ecologisch beheerde sloten kunnen ook tot landschapselementen gerekend worden evenals elementen als keverbanken of kruidenrijke akkerranden. Deze hebben een meer dynamisch karakter dat past bij de kenmerken van akkerbouwlandschappen.

### **Doel is 10 procent GBDA**

Voor het gehele landelijk gebied, exclusief Natuurnetwerk Nederland en de bebouwde kom, stellen we een GBDA van 10% ten doel. Behalve landbouwgrond betreft dit ook grond zonder landbouwfunctie, die in eigendom is van overheden en particulieren niet zijnde agrariërs.

Voor agrariërs en andere particuliere grondeigenaren staat voorop dat het financieel voldoende aantrekkelijk moet worden gemaakt om hen te verleiden bij te dragen aan groenblauwe dooradering. Gemeenten met grondbezit in het landelijk gebied met bermen of agrarisch land en dorps- en stadsranden, het Rijk zelf met rijksgronden en provincies met gronden in eigendom zijn deelgenoot in de opgave voor GBDA. Daarnaast hebben waterschappen als beheerder van rivieren, beken, vaarten en sloten en wegen, kades en dijken een belangrijke rol bij het realiseren van de ambitie.

## 2. ONZE AMBITIE

De opbouw van de 10% wordt per gebied specifiek vormgegeven, naar gelang het landschap en de reeds aanwezige cultuurhistorische patronen. De uiteindelijke verdeling is afhankelijk van het type landschap en wat er mogelijk is per categorie. De onderstaande verdeling is dus indicatief.

Uitgaande van een areaal van 2.237.000 hectare voor het landelijk gebied<sup>2</sup>, komt de ambitie van 10% GBDA neer op een areaal van 223.700 hectare GBDA. Hierbij is ervan uitgegaan dat een deel van de elementen al aanwezig is. Dit bedraagt tussen de 2 en de 3 % landelijk. Rekening houdend met de kenmerken van de verschillende landschapstypen is onze inschatting dat circa de helft van de ambitie, 111.850 hectare, wordt ingevuld met houtige elementen. De andere helft wordt ingevuld met natuurlijke oevers, poelen, rietlanden, kruiden en bloemrijke randen (zie tabel 1).

**Tabel 1** Ambitie Aanvalsplan landschapselementen.



PERCENTAGE	OMSCHRIJVING	AANTAL HA
5%	Heggen, houtwallen, singels, etc.	111.850
2,5%	Natuurlijke oevers, poelen, rietlanden	55.925
2,5%	Kruiden- en bloemrijke randen (langs akkers en weiden, deels op waterkeringen)	55.925

Om onze ambitie waar te maken is het van belang dat de 10% GBDA optimaal wordt ingevuld en een maximaal rendement oplevert voor de gestelde doelen. Om dat te bereiken is het nodig dat:

- De invulling van de GBDA qua soortensamenstelling en ruimtelijke verdeling past bij de bodem en de aanwezigheid van water in een gebied. Zo vragen waterrijke gebieden (met meer sloten en watergangen) meer natuurlijke oevers of ecologisch slootbeheer dan de hoge zandgronden.
- Aangesloten wordt bij de landschapskenmerken die sturend dienen te zijn voor de verdeling van de 10% GBDA. Hiermee wordt de landschapskarakteristiek versterkt.
- Aangesloten wordt bij natuurkernen en bestaande ecologische stapstenen in het landschap.
- De extensiveringsgebieden voor 2030 met 10% worden dooraderd.
- Bij voorkeur eerst de aanwezige aangetaste of geïsoleerd geraakte landschapselementen worden hersteld.

## 2. ONZE AMBITIE

- Er wordt ingezet op lijnvormige elementen die een netwerk vormen, niet op clusters of vlakelementen en daar waar deze een bijdrage kunnen leveren ook op andere elementen zoals poelen en erven.
- Deelname op vrijwillige basis is.
- Zoveel mogelijk uitgegaan wordt van erfgrenzen/of kadastrale grenzen.
- Op ieder schaalniveau, Rijk, provincie, gemeente, de 10% GDBA wordt nagestreefd.

In de Ooijpolder is aan de hand van een landschapsplan met boeren dertig kilometer landschapselementen in de vorm van knipheggen, struweelhagen, knotbomen, bloemrijke slootranden, graskruidenstroken en plasdrasoevers aaneengeregen. Kriskras door een gebied waar, na de ruilverkaveling uit de jaren negentig, nauwelijks nog iets van een landschappelijke structuur over was. In dit gebied kan nu naar hartenlust worden gewandeld en paardgereden over ongeveer tien kilometer aan paden. Er zijn afspraken voor 30 jaar gemaakt over beheer en vergoedingen voor de landschapselementen. De biodiversiteit en belevingswaarde van het gebied zijn duidelijk toegenomen. Dit plan maakt niet alleen het landschap mooier, maar heeft ook een gunstige uitwerking op flora en fauna.

*Bron: VNC*



# 3. WAAROM DIT AANVALSPLAN?

Dit Aanvalsplan draagt bij aan het realiseren van verschillende maatschappelijke doelen zoals vastgelegd in Europees-, -nationaal -en decentraal overheidsbeleid. Het levert een significante bijdrage aan het halen van onze Europese verplichtingen rondom biodiversiteit (Vogel en Habitatrichtlijn), de klimaatopgave (Parijs) en schoon water (Kaderrichtlijn Water). Ook levert het een belangrijke bijdrage aan de ontwikkeling van een duurzaam inkomen voor boeren die overstappen op natuurinclusieve vormen van landbouw. Daarnaast verhoogt het de landschappelijke kwaliteit en diversiteit van het Nederlandse landschap. Om deze redenen is verankering in het NPLG van belang. Met landschapselementen wordt ook gezorgd voor een verbetering van de leefomgeving wat een sterke impuls geeft aan recreatie en verbetering van het vestigingsklimaat.

Het belang om te komen tot 10 procent GBDA wordt hieronder verder toegelicht:

1. Landschapselementen zorgen voor **versterking van de biodiversiteit** dankzij meer en kwalitatief betere ecologische verbindingen op land en langs het water. De potentie langs sloten en op land is groot. De helft van de Europese Vogel- en Habitatrichtlijn en/of nationale Rode Lijst soorten zijn (mede) afhankelijk van GBDA<sup>3</sup>. In de Europese biodiversiteitsstrategie is de ambitie opgenomen dat “tegen 2030 minstens 10% van het agrarisch gebied bestaat uit landschapselementen met grote diversiteit”. Dit zal nog verder uitgewerkt worden naar Europese kaders. Daarnaast levert het Aanvalsplan ook een belangrijke bijdrage aan de doelen van de Bossenstrategie. Naast een uitbreiding van het areaal bos met 10%, is in de Bossenstrategie nadrukkelijk ingezet op realisering van doelen via landschapselementen.

Met 10% GBDA versterken we het natuurbeleid voor N2000 gebieden en dragen we bij aan een basiskwaliteit natuur in het hele landelijke gebied<sup>4</sup>.

### 3. WAAROM DIT AANVALSPAN?

De biodiversiteit is in de laatste 50 jaar enorm afgenomen. Insecten zijn met 70% afgenomen en vogels, zoogdieren en vissen in het landelijk gebied staan onder grote druk<sup>5</sup>.

Het Nederlands landschap werd vooral als gebruiksgoed gezien. Daardoor is de kwaliteit ervan enorm teruggelopen. Ongeveer 60% van de landschapselementen is de laatste eeuw door verstedelijking en intensivering en schaalvergroting in de landbouw verdwenen<sup>6</sup>.

2. Landschapselementen dragen bij aan de **klimaatopgave**. Er worden grote hoeveelheden CO<sub>2</sub> vastgelegd in houtige en moerassige elementen en in de bodem. Zo legt 1 ha landschapselementen 10 ton CO<sub>2</sub> per jaar<sup>7</sup> vast, en legt 1 ha natuurlijke oever 13 ton CO<sub>2</sub> vast per jaar<sup>8</sup>. Het Nederlandse Klimaatakkoord heeft doelstellingen vastgelegd voor het landgebruik: in 2050 is de landbouw en het landgebruik klimaatneutraal<sup>9</sup>. Daarnaast is het klimaatdoel voor 2030 om jaarlijks additioneel 0,4 tot 0,8 Mton CO<sub>2</sub> vast te leggen in Bos, Bomen en Natuur. Gestreefd wordt naar een integrale aanpak in het landelijk gebied waarbij CO<sub>2</sub>-vastlegging en de duurzame transitie (van het landelijk gebied) hand in hand gaan.
3. Landschapselementen dragen door het leveren van ecosysteemdiensten bij aan een **duurzaam inkomen van boeren en andere grondeigenaren**<sup>10</sup>. Hiermee kan een belangrijke impuls worden gegeven aan natuurinclusievere vormen van landbouw. Een adequate en langjarige vergoeding is daarbij cruciaal. De landbouw heeft ook baat bij landschapselementen omdat ze bijdragen aan plaagreductie. Momenteel levert de huidige dooradering een bijdrage van 14% aan natuurlijke plaagreductie, 10% GBDA heeft een potentie van meer dan 40% reductie<sup>11</sup>. Belangrijk is ook de rol bij de bestuiving en bodemverbetering. Voor bestuiving dragen natuur en landschapselementen nu al aanzienlijk bij aan opbrengstverhoging, wat verder toeneemt bij realisatie van 10% GBDA. GBDA past dan ook in een transitie naar een gezond en circulair bodem- en watergebruik<sup>3</sup>.
4. Landschapselementen zorgen voor een betere **waterkwaliteit**, zowel biologisch als chemisch. Natuurlijke oevers hebben een filterende werking en bufferen water. De blauwe dooradering kan met meer natuurlijke oevers, aangepast waterloopbeheer, bufferstroken langs waterlopen, verontdieping, extensivering beheer en plaatselijke beschaduwning met landschapselementen sterk bijdragen aan het behalen van de doelstellingen van de Kaderrichtlijn Water<sup>12</sup>.



### 3. WAAROM DIT AANVALSPLAN?

5. Door landschapselementen neemt **de kwaliteit en diversiteit van het Nederlandse landschap** toe. Gebiedseigen elementen komen herkenbaar terug en daarmee nemen de herkenbaarheid en belevingswaarde toe<sup>7</sup>. Het Aanvalsplan levert een belangrijke bijdrage in het realiseren van de transitieopgave voor het landelijk gebied, zoals opgenomen in de Nationale Omgevingsvisie (NOVI), waarbij ingezet wordt op maximale ontwikkeling van de karakteristieke eigenschappen van het Nederlandse Landschap<sup>13</sup>. Vanuit het ministerie voor VRO is voorzien in een programma 'Mooi Nederland', dat gekoppeld is aan de uitvoering van de NOVI (NOVEX). In dit programma wordt gestreefd naar kwaliteitsverbetering en versterking van het landschap, wat maakt dat het Aanvalsplan Landschapselementen naadloos in dit programma past.
6. Landschapselementen hebben een belangrijke betekenis voor verbetering van de **leefomgeving en recreatie**. Een aantrekkelijk landelijk gebied levert nu al een bijdrage van 6.5 mld. aan het toeristisch product. Een aantrekkelijk landschap met 10% GBDA kan dat tot 32 mld. laten toenemen<sup>14</sup>.
7. Landschapselementen zijn belangrijk voor een beter **vestigingsklimaat** (woon -en werkomgeving). Bekend is dat een aantrekkelijke omgeving in belangrijke mate de vestiging van bedrijven en aantrekkelijk wonen stimuleert<sup>15</sup>. Landschap verdient het om gezien en beleefd te worden. Een aantrekkelijk gebied vermindert de druk op natuurkernen en is een bron van inkomsten voor lokaal ondernemerschap.
8. Landschapselementen **filteren de lucht en houden water langer vast**. Met name elementen dicht bij de bron van atmosferische depositie (o.a. NO<sub>x</sub> en NH<sub>3</sub>) kunnen ervoor zorgen dat minder mensen worden blootgesteld aan overschrijding van de normen voor luchtkwaliteit. De afstroom en verdamping van water nemen aanzienlijk af<sup>16</sup>.
9. Landschapselementen leveren ook een bijdrage in het tegengaan van **bodemerosie**. Wortels houden de bodem beter vast, organische stof zorgt voor meer samenhang en een gezond bodemleven<sup>17</sup>.
10. De veelheid aan opgaven in het Nederlandse landschap is een reden te meer om voor een integrale gebiedsaanpak te kiezen. GBDA draagt bij aan vele doelstellingen en verdient daarmee een plek in de **gebiedsgerichte aanpak** voor het landelijk gebied. Gebiedseigen GBDA leidt voor het hele landelijk gebied tot significante versterking van landschappelijke structuren en draagt bij aan een mooier (be)leefbaar landschap. Bewoners en bezoekers worden door een duurzaam aantrekkelijk landschap verleid niet alleen naar natuurkernen te gaan maar worden meer gespreid. Lokaal ondernemerschap krijgt hiermee ook extra kansen.

# 4. REALISATIE VAN ONZE AMBITIE

## AANBEVELINGEN VOOR BELEIDSMATIG VASTLEGGEN AMBITIE

Het ontbreken van afrekenbare beleidskaders vraagt ten eerste om een borging van het landschapsbelang in het omgevingsbeleid. Dat geldt voor alle overheidslagen. Met het vaststellen van de ambitie van 10% gebieds-specifieke GBDA introduceren we voor realisatie een meetbare doelstelling voor het versterken van landschappelijke kwaliteit. Uitvoering van dit Aanvalsplan kan alleen als de ambities worden overgenomen in het omgevingsbeleid van de verschillende overheden. In een latere fase van de uitwerking van het Aanvalsplan dient ook een advies over het vastleggen van de uitvoering te worden ontwikkeld waarbij onder andere de borging van de financiële vergoeding, de vrijwilligheid van deelname en de verplichtingen die onderling worden aangegaan van belang zijn. In die nadere uitwerking stellen we voor ook de herstelopgave van reeds bestaande elementen nadrukkelijk aan de orde te laten komen. Ook dient er naar bestaande instrumenten en middelen gekeken te worden die nu al inzetbaar zijn en tot wanneer en wat er nodig is qua aanvullende middelen. Partijen worden tevens aangespoord om vanuit hun reguliere middelen voor exploitatie, beheer en onderhoud een bijdrage te leveren aan 10% GBDA.

### "HET WERKEN AAN JE LANDSCHAP IS LEUK!"

De familie Overgoor uit Leusden heeft Kleine Landschapselementen op hun bedrijf staan. De oprijlaan bestaat uit perenbomen en in het weiland staat een elzensingel. De landschapselementen waren door de jaren heen beschadigd geraakt. Ze zijn met behulp van de subsidieregeling en de begeleiding van het agrarisch collectief hersteld. Agrariër Annelieke: "De aanvraag is me goed bevallen. Alles is voor ons geregeld. We hebben daarover constant contact gehad met de coördinator van het agrarisch collectief. Ik raad het anderen echt aan."

*Bron: provincie Utrecht subsidieregeling kleine landschapselementen.*



### NATIONAAL BELEID

Het meest logische traject voor verankering van de GBDA-ambitie op nationaal niveau is het Nationaal Programma Landelijk Gebied (NPLG). In het NPLG wordt er volop ingezet op gebiedsgericht werken, waarbij specifiek naar 4 opgaven gekeken wordt: stikstof, klimaat, water en natuur, met name vanuit de internationale verplichtingen op VHR, KRW en Klimaat. Het klimaatbeleid vormt voor GBDA tevens een kader omdat dat zich ook richt op koolstofvastlegging in gewas en bodem en de buffering van water. Het NPLG bevat structurerende keuzes, het pakket aan richtinggevendende doelen op de vier opgaven, de organisatie van de interbestuurlijke samenwerking en generieke maatregelen en instrumenten. Daarmee stuurt het Rijk globaal op randvoorwaarden voor locatie- en inrichtingskeuzes. De structurerende keuzes kunnen dus worden vormgegeven met meer of met minder ruimte voor regionale afweging.

In eerste instantie maken provincies plannen op hoofdlijnen voor het realiseren van 10% GBDA als onderdeel van hun integrale provinciale programma's (2023). Hierin geven ze aan hoe groot hun bestaande netwerk aan groenblauwe dooradering is en hoe groot de resterende opgave (tot 2050) is. Ook beschrijven ze hoe ze met hun partners gaan komen tot het realiseren van de totale opgave en welk gebieden prioritair zijn (realisatie t/m 2030.)

De inzet van dit Aanvalsplan is om de ambitie van 10% niet alleen op provinciaal niveau, maar op gebiedsniveau ook op gemeentelijk niveau en bij de waterschappen te realiseren. Andere programma's op nationaal niveau kunnen de uitwerking en concretisering hiervan ondersteunen. Denk aan het Nationaal Strategisch Plan (als belangrijke input voor de provinciale natuurbeheerplannen), Programma ONS Landschap, Mooi Nederland, het Programma Versterken Biodiversiteit, Nationale parken en de Agenda Natuurinclusief.

Het Gemeenschappelijk Landbouwbeleid (GLB) is een belangrijke regeling, waar het beheer van landschapselementen in agrarisch gebied onder valt. Uit het GLB volgen regelingen voor beheer (eco-regelingen, ANLb) en regelingen voor aanleg (investeringsregelingen). Momenteel is het ANLb in budget en reikwijdte nog veel te beperkt voor het realiseren en beheren van 10% GBDA. De ANLb-tarieven worden momenteel nog herzien en naar verwachting kunnen deze deels hoger worden dan nu bekend.

### PROVINCIAAL BELEIDSINSTRUMENTARIUM

#### Beleidsmatige verankering

De instrumenten uit de toekomstige Omgevingswet zijn belangrijk voor de borging van ambities op landschappelijke schaal: de Omgevingsvisie en verordening, en de mogelijkheid om daarin instructieregels in vast te leggen. Dit vergt regie van de provincie en de gemeente. Nadrukkelijk wordt hierbij voor de realisatie van de ambitie van bestaande samenwerkingsverbanden gebruik gemaakt.

De prestatieafspraken die het Rijk met de provincies maakt in gebiedsgerichte bestuursovereenkomsten (verticale arrangementen) kunnen de provincies opnemen in hun programma voor het landelijk gebied. Het operationaliseren van de afspraken op gebiedsniveau is maatwerk, afhankelijk van de regionale aanpak die de provincie kiest. Bijvoorbeeld als onderdeel van de gebiedsgerichte aanpak, met vertaling in inrichtingsplannen, het natuurbeheerplan e.a.

Suggesties voor onderdelen van de provinciale aanpak en op te nemen instructieregels:

- De provincie, maar ook gemeenten, zullen het landschap en de daarbij horende diversiteit van elementen nadrukkelijk opnemen in het omgevingsbeleid. GBDA kan daarmee goed worden ingebed en geeft ook voor burgers weer dat de streekeigenheid prioriteit heeft en wordt versterkt. Het landschap wordt met de karakteristieke kwaliteiten inclusief GBDA opgenomen als richtinggevend principe. Gemeenten stellen bij nieuwe ontwikkelingen kaders op waarmee wordt bijgedragen aan behoud en ontwikkeling van het landschap, mogelijk door open ruimte heffingen.
- Groene erven horen bij het landelijk gebied, zij vormen buffers en ecologische stapstenen in het landschap, hieraan kunnen voorwaarden worden gesteld en kan worden gestimuleerd. Bijkomend voordeel is dat elementen dicht bij de bron stikstof emissies reduceren<sup>18</sup>.
- Bestaande kwaliteiten worden eerst geïnventariseerd. Een landschapsbiografie met ecologische, cultuurhistorische en belevingswaarden is daartoe een middel. De kwaliteit van het landschap mag niet achteruitgaan, compensatie en mitigatie moet worden geborgd.
- Zorg voor een goede registratie, maar ook adequate handhaving en wettelijke bescherming van landschapselementen. Een meld- en herplantplicht gekoppeld aan verankering in de omgevingsplannen is hiervoor nodig.
- Gebruik inheems materiaal en zaaigoed.
- Koppel aan mogelijke intensivering van het landgebruik een duidelijke voorwaarde. Uitbreiding of wijziging draagt bij aan de landschapskwaliteit en omgevingskwaliteit.

## 4. REALISATIE VAN ONZE AMBITIE

- Koppel ontwikkeling van agrarische activiteiten aan natuur en landschap en stimuleer agrarische activiteiten die passen bij de karakteristieken van het landschap en die GBDA versterken.
- Koppel waar mogelijk paden, vaar- of fietsstructuren aan elementen om de beleefwaarde van het landelijk gebied te stimuleren.
- Stimuleer natuurinclusieve landbouw en kijk wat landschapselementen daar voor rol in kunnen spelen.
- Koppel aan de ambitie ook een evenredig afdoend financieel pakket voor grondeigenaren<sup>19</sup>.

### Realisatie

Er zijn diverse andere beleidsinstrumenten die ingezet kunnen worden voor het realiseren van de GBDA-ambitie. Het gaat hierbij om een mix van instrumenten die de doelstelling stimuleren (via financiering en ondersteunende beleidskaders) en om de condities waaronder uitwerking kan plaatsvinden. In het kader van het Mooi Nederland programma neemt het Rijk met de provincies het voortouw om tot concrete voorbeelduitwerkingen en concepten te komen vanuit deze instrumenten. Wij stellen voor te instrumenteren op basis van ervaringen en succesfactoren. Daarbij zijn niet alleen boeren aan zet maar ook particulieren, gemeenten, waterschappen, investeringsmaatschappijen coöperaties, collectieven, terreinbeherende organisaties, het Rijksvastgoedbedrijf en de provinciale overheid.

Ingezet kan worden op de volgende instrumenten:

- Via het Natuurbeheerplan;
- (Mee koppelmogelijkheden in) de provinciale gebiedsplannen in te bouwen t.b.v. het NPLG en/of voor stikstofreductie;
- Een grondbank, of kavelruilbureau in te stellen waarbij gronden op basis van vraag en aanbod en maatschappelijke doelstellingen een nieuwe invulling kunnen krijgen. Breng tevens de gronden van overheden als eerste in die grondbank als hefboom;
- Vrijwillige kavelruil te stimuleren, een vorm van gebiedsinrichting waarbij minimaal 3 partijen vrijwillig hun onroerende zaken ruilen. In een kavelruilovereenkomst leggen zij de nieuwe verdeling en invulling met GBDA vast;
- Inzet vereveningsgelden. Hier wordt bij een ruimtelijke ontwikkeling van het leveren van een kwaliteitsbijdrage aan de omgeving (fysiek of financieel) verplicht gesteld. Verevening is mogelijk bij energieopwekking, nieuwvestiging, woningbouw (% van woningwaarde voor versterking landschap);
- Pacht is een middel om tussen grondeigenaar en gebruiker GBDA vast te leggen;
- Verstrekken van credits voor het vastleggen van koolstof, verhogen waterbergend vermogen en het verhogen van de biodiversiteit is een

## 4. REALISATIE VAN ONZE AMBITIE

- reeds ontwikkeld instrument om GBDA te realiseren<sup>20</sup>;
- Stimuleringsbeleid via bijvoorbeeld het Subsidiestelsel Natuur en Landschap, waaronder de subsidie Kwaliteitsimpuls Natuur en Landschap o.b.v. het Natuurbeheerplan;
  - Inrichtingsplannen (o.b.v. de huidige WILG, op te nemen in de Omgevingswet);
  - Gemeente overschrijdende regionale programma's;
  - Regionale investeringsagenda's (RIA). Hierin kunnen provincies en gemeenten samen tot een regionale uitwerking komen van een integraal programma voor een gebied waarvan GBDA-deel uitmaakt;
  - Toepassing van de Natuurschoonwet als instrument, wat kan bijdragen aan GBDA Standaardregels voor NSW-landgoederen;
  - Grondbeleid, zoals:
    - Verevening: het bij een ruimtelijke ontwikkeling verplicht stellen van het leveren van een kwaliteitsbijdrage aan de omgeving. Dit kan fysiek of financieel;
    - Een open ruimte heffing (voor ontwikkelingen in het buitengebied);
    - Regionale waterbeheerplannen, met voorwaarden voor natte dooradering.

### ROL EN BETROKKENHEID VAN DE WATERSCHAPPEN

Waterschappen erkennen een maatschappelijke verantwoordelijkheid te hebben voor biodiversiteitsherstel. Ook hebben ze een unieke positie, omdat ze voornamelijk opereren in het landelijk gebied, waar de biodiversiteit het hardst is achteruit gegaan. Waterschappen zijn voor een belangrijk deel beheerder en ook deels eigenaar van oppervlaktewateren en kunnen direct (op eigen grond) of indirect (door voorwaarden) een duurzame inrichting en beheer realiseren waarmee de Europese Kaderrichtlijn Water (KRW) doelstellingen in 2027 behaald kunnen worden.

Dit betekent dat naast verdere verbetering van de waterkwaliteit, er ook meer leefgebied voor waterafhankelijke organismen moet worden gecreëerd. Waterschappen hebben zelf ook de ambitie uitgesproken om bij te dragen aan de realisatie van een blauwgroen netwerk, het 'Nat natuur-netwerk Nederland'<sup>21</sup>. In waterbeheerplannen en -programma's van de waterschappen (planperiode 2022 – 2027) zijn naast doelstellingen voor verbetering van de waterkwaliteit ook concrete ambitie voor ecologische verbindingszones, beekherstel en natuurvriendelijke oevers en ambities vastgelegd. Bij GBDA gaat het niet alleen om de kwantiteit, maar vooral ook om de kwaliteit.

Voor het realiseren van de GBDA-ambitie zijn de inrichtingsplannen in het kader van de Waterwet (projectplannen Waterwet) het meest van belang. Het gaat hierbij zowel om plannen in het kader van het 7e Actieprogramma Nitraatrichtlijn als om plannen in het kader van klimaatadaptatie

## 4. REALISATIE VAN ONZE AMBITIE

(bufferzones, attentiezones, natuurlijke klimaatbuffers, waterbergingsgebieden, brede beekdalen), als om plannen in het kader van waterveiligheid (dijkverbetering en rivierversuiming). Daarnaast nemen waterschappen ook maatregelen in het kader van het herstel van biodiversiteit door maai-beheer, stootbeheer (aanpassing van de Keur) en de inzet van bermen en waterkeringen.

### ROL EN BETROKKENHEID VAN DE GEMEENTEN

De gemeenten gaan naar verwachting een belangrijke rol vervullen binnen de gebiedsgerichte aanpak vanuit het NPLG, met het oog op realisatie van de integrale gebiedsplannen. Het is mogelijk om GBDA op vele manieren vast te leggen in gemeentelijk beleid. De ambities met betrekking tot GBDA landen naar alle waarschijnlijkheid in de Omgevingsvisie en de bijbehorende programma's. De juridische doorvertaling vindt plaats in het Omgevingsplan. Gelet op de overgangperiode tot 2029 kan het lang duren voordat deze regels opgenomen zijn in het gemeentelijk Omgevingsplan. Het opstellen van handreikingen en staalkaarten t.b.v. uitvoeringsprogramma's wordt als meest kansrijk voor de korte termijn ingeschat.

### ROL EN BETROKKENHEID PARTICULIEREN, NATUURVERENIGINGEN ETC.

Ook particulieren kunnen zelf op hun eigendommen maar ook op de gronden van anderen binnen bestaande regelingen of lokale wetgeving (bijv. Voorplantrecht Oost Brabant) zorgen voor meer groenblauwe dooradering. Ook recreatieondernemers kunnen zorgdragen voor een aantrekkelijk landschap. In bijvoorbeeld Zeeland zijn hier in het kader van de Zeeuwse Kustvisie concrete afspraken over gemaakt. Er is ook een ontwikkeling gaande dat burgers (collectief) grond kopen voor (biologische) extensieve landbouw en daarbij inzetten op GBDA op bedrijfsniveau en ook burgers die landschapselementen kopen of adopteren.

Landschap Overijssel werkt al langer aan de aanleg, herstel en beheer van landschapselementen. In het verleden bijvoorbeeld met de Groene en Blauwe Diensten, waarvan de contracten overigens nog doorlopen. Rond het Boetelerveld wordt momenteel een project uitgevoerd waarin compensatiemiddelen van Rijkswaterstaat, voor de werkzaamheden aan de N35, worden geïnvesteerd in de nieuwe aanleg van houtwallen en -singels bij agrariërs.

*Bron: Landschap Overijssel*



Daarnaast is er ook een grote groep actieve burgers die het onderhoud van elementen al dan niet samen met de provinciale landschapsorganisaties of terreinbeherende organisaties beheren.



# 5. AANBEVELINGEN VOOR BEOORDELINGSKADER

Om de ambities van het Aanvalsplan te realiseren, dienen deze ruimtelijk te worden vertaald, waarbij rekening gehouden wordt met de verschillende landschapstypen met hun karakteristieke patronen en structuren en de verdeling over de provincies. Deze uitwerking moet worden gedaan voor het gehele cultuurlandschap. T.b.v. biodiversiteit dient GBDA worden opgebouwd te worden uit elementen die natuurlijke leefgebieden en verbindingen vormen voor wilde planten en dieren en die passen bij het landschapstype van het betreffende gebied. Dit begint bij het terug op orde brengen van de 'basiskwaliteit natuur', om de 'gewone soorten' – die een cruciale rol vervullen in ons ecosysteem – te behouden. Ook dient in ieder geval rekening te worden gehouden met de volgende leidende principes:

#### **Leidende principes:**

1. De bescherming van alle in het landelijk gebied bestaande en nieuwe landschapselementen kan alleen met een goede registratie en beleid op provinciaal en lokaal niveau. Landschapselementen behouden hun landbouwbestemming, blijven agrarische grond en tellen mee voor de RVO landbouwadministratie als de eigenaar dit wil;
2. GBDA is belangrijk in het gehele landelijk gebied (ook in het Natuurnetwerk Nederland en in de bebouwde kom, al vallen die buiten de definitie landelijk gebied). In de overgangsgebieden kan GBDA een extra rol vervullen, maar ook buiten overgangsgebieden heeft het een belangrijke functie;
3. Deelname aan het Aanvalsplan is vrijwillig, maar op het moment dat deelgenomen wordt gelden de daarvoor geldende verplichtingen, waar tegenover dan de overeengekomen langjarige vergoedingen staan;
4. GBDA wordt gebiedsspecifiek ingevuld. Een mooie basis daarvoor is panorama landschap, een studie van de Rijksdienst voor cultureel erfgoed waarin zgn. structuurdragers zijn opgesteld voor toekomstige ontwikkelingen. Om dit te realiseren is een algemeen geaccepteerde landschapstypologie als basis voor de invulling van de dooradering

## 5. AANBEVELINGEN VOOR BEOORDELINGSKADER

cruciaal. Naast bodem en water spelen hierbij ook cultuurhistorie en beleving een richtinggevende rol. Een voorbeeld daarvan is HISTLAND, maar op gebiedsniveau zullen meer verfijnde typologieën toegepast worden;

5. Bij de totstandkoming van gebiedsgerichte aanpak van gebieden is de inzet van landschapsarchitecten, cultuurhistorische en ecologische kennis essentieel;
6. Op basis van een plan of uitgewerkte visie op gebiedsniveau met een globale kaart, hierbij kan ook gebruik gemaakt worden van mogelijk bestaande LOP's;
7. GBDA-elementen staan in verbinding met elkaar, zodat planten en dieren zich niet alleen vestigen, maar zich ook door het landschap kunnen verplaatsen;
8. Structuren/patronen van historische lijnelementen vormen de basis van waaruit het netwerk van 10% dooradering gecreëerd wordt;
9. Afstemming met natuurbeheerplannen, agrarisch collectieven en nationale parken is onontbeerlijk;
10. We maken gebruik van bestaande beschrijvingen van elementen, zoals die van het SNL en de Stimuleringsregeling Landschap (Stila) in Brabant en waar mogelijk LOP's;
11. Bestaande landschapselementen die in verval verkeren worden met voorrang opgeknapt als onderdeel van de dooradering. Op die manier kunnen snel zichtbare resultaten worden bereikt (schatting is dat er meer dan 15% geïsoleerde of aangetaste houtige elementen zijn);
12. We geven ruimte aan nieuwe vormen van landgebruik zoals agroforestry, die goed te combineren zijn met de aanleg van landschapselementen;
13. Kruiden- en bloemrijke (akker)randen dienen meerjarig aanwezig te zijn. Verder stellen we als voorwaarde dat inheems, streek- eigen en liefst autochtoon plantmateriaal wordt gebruikt;
14. Voor watergangen richten we ons op natuurlijke oevers, ecologisch beheerde sloten en randen van percelen of dienststroken die uit productie worden genomen en vrijgehouden worden van bemesting en gewasbeschermingsmiddelen;

## 5. AANBEVELINGEN VOOR BEOORDELINGSKADER

15. De GBDA sluit aan op de groenblauwe netwerken van het stedelijk gebied, die worden doorontwikkeld in het kader van het programma Groen in en om de stad en op de GBDA in het NNN;
16. Normering gebaseerd op ANLb en SNL-definities. Vergoeding dient concurrerend te zijn t.o.v. gebruik als landbouwgrond voor voedselproductie;
17. De eigenaar van de gronden gaan over de aard en omvang en de locatie van de te plaatsen landschapselementen en groenelementen, binnen de afspraken die gelden op grond van de overeenkomst;
18. De aanpak en de daaruit voortvloeiende rechten en verplichtingen van deelnemers, zoals beschreven in dit Aanvalsplan worden beleidsmatig verankerd in de gebiedsgerichte aanpak.

Noord-Holland heeft de leidraad Cultuurhistorie en landschap ontwikkeld. Het uitgangspunt bij ruimtelijke ontwikkelingen is “ontwikkelen met behoud van identiteit en kwaliteit”. De basis vormen de karakteristieke eigenschappen van de verschillende landschappen en dorpen. Deze kwaliteiten worden als uitgangspunt voor ruimtelijke plannen genomen. Dit zet ontwikkelingen niet op slot. Bij noodzakelijke uitbreiding vinden wij het van groot belang dat deze een bijdrage levert aan de identiteit en kwaliteit van de specifieke plek.

*Bron: Provincie Noord Holland*



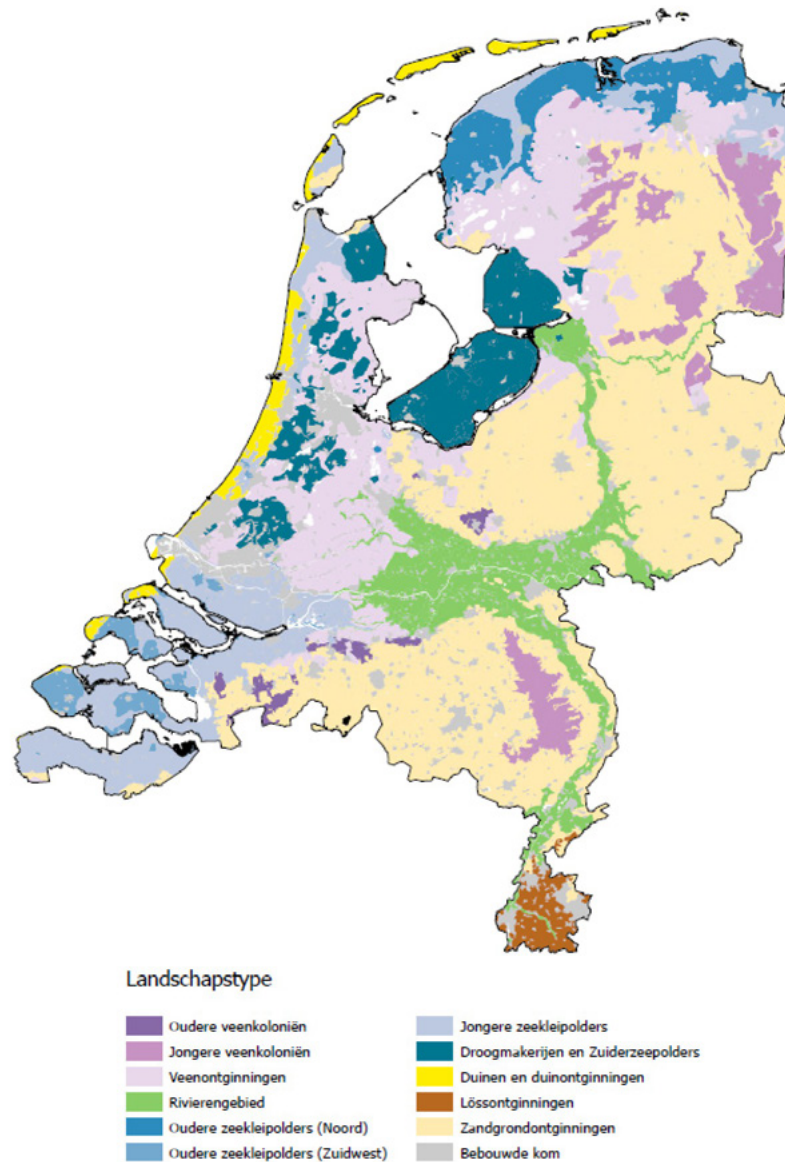
De inzet van deskundige adviseurs, al dan niet bij collectieven, in het veld, die als intermediair opereren tussen financier en gebruiker/grondeigenaar, zien we als een noodzakelijke schakel om aanvragers te werven, ontzorgen en kwaliteit te borgen. Tevens kijken we naar de mogelijkheden om het beheer met vrijwilligers uit te voeren.

Het beheer van elementen is conform de GLB-richtlijnen, zoals vertaald naar de ANLb subsidie. Het overzicht Beheerpakketten Agrarisch Natuur & Landschapsbeheer, versie 2022, geeft hiervoor een uitgewerkte beschrijving van beheerpakketten waar collectieven gebruik van kunnen maken. De pakketten zijn tot stand gekomen op basis van eigen inzichten van collectieven en getoetst op ecologische effectiviteit, EU-conformiteit en nationale voorschriften door de Commissie Beheerpakketten & Tarieven van BoerenNatuur.nl. Vervolgens zijn ze goedgekeurd door Provincies en de Adviesgroep Groene en Blauwe Diensten. Het overzicht is een hulpmiddel voor collectieven en is bedoeld als brede landelijke standaard op basis waarvan het agrarisch natuurbeheer, dat gericht is op instandhouding van internationale doelsoorten, effectief uitgevoerd kan worden.

## 5. AANBEVELINGEN VOOR BEOORDELINGSKADER

Landschapselementen worden in een mix, afhankelijk van het soort landschap waarin het zich bevindt, gerealiseerd. De verhoudingen verschillen dus per landschap. Een hanteerbare indeling is de Histland indeling (zie Figuur 1).

Daarnaast geven specifieke grootschalige landschapsstructuren ook richting aan de keuze voor soort en dichtheid van bepaalde GBDA. Dit is bijvoorbeeld het geval bij Werelderfgoed gebieden waar de 'OUV outstanding universal values' richting geven aan wat je aan landschapselementen in de gebieden waar wil hebben. Bijv. weinig opgaande beplanting in de vrije schootsvelden en of inundatievelden en juist meer natte dooradering.



**Figuur 1** HISTLAND KAART VAN NEDERLAND

## 5. AANBEVELINGEN VOOR BEOORDELINGSKADER

In onderstaande tabel (tabel 2) is per landschapstype weergegeven hoe een verdeling van elementen eruit kan zien. Dit wordt nader uitgewerkt. O.a. wordt in het kader van Mooi Nederland een uitwerking van de mix gemaakt ter inspiratie van wat het in het landschap op kan leveren. WenR heeft een uitwerking en doorrekening van 3 specifieke landschappen gemaakt. De resultaten uit het onderzoek onderschrijven de meerwaarde van groenblauwe dooradering. De biodiversiteit neemt sterk toe, plaagreductie is aanzienlijk evenals bestuiving en de CO<sub>2</sub> opname van het landelijk gebied. Daarnaast is de aantrekkelijkheid van het landschap in de drie uitgewerkte landschapstypen sterk toegenomen. Het uitgewerkte onderzoeksrapport volgt eind september. De resultaten uit het onderzoek kunnen worden gebruikt voor de verdere uitwerking en handreikingen.

**Tabel 2** ELEMENTEN IN RELATIE TOT LANDSCHAPSTYPEN OP BASIS VAN HISTLAND

LEGENDA	LANDSCHAPSTYPE	Houtwal en houtsingel	Elzensingel	Bossingel	Struweelhaag	Knip- of scheerheg	Bomenrij en solitaire boom	Knotboom	Poel en klein historisch water	Natuurvriendelijke oever	Bloemrijke rand
	Oudere veenkoloniën	●	●	●			●	●	●	●	●
	Jongere veenkoloniën						●			●	●
	Veenontginningen							●	●	●	●
	Rivierengebied			●	●	●	●	●		●	●
	Oudere zeekleipolders (Noord)	●			●	●	●	●	●	●	●
	Oudere zeekleipolders (Zuidwest)	●			●	●	●	●	●	●	●
	Jongere zeekleipolders	●			●		●	●		●	●
	Droogmakerijen en Zuiderzeepolders						●			●	●
	Duinen en duinontginningen	●	●				●			●	●
	Lössontginningen	●		●	●	●	●	●	●		●
	Zandgrondontginningen	●		●			●	●	●		●

### RANDVOORWAARDEN VOOR REALISATIE

In 2007 heeft het ministerie van Landbouw, Natuur en Voedselkwaliteit (LNV) al uit laten rekenen dat de maatschappelijke baten van GBDA van het Nederlandse landschap de kosten met ca. EUR 17,8 miljard (prijsstandaard 2007)<sup>14</sup> overtreffen. Het overgrote deel van de baten zijn publieke baten. De inkomsten uit landschap zijn vaak diffuus. Degene die de inkomsten genereert uit landschap draagt vaak niet bij aan de kosten die gepaard gaan bij de instandhouding van het landschap. Veel grondeigenaren, waaronder boeren, zijn best bereid om natuur- en landschapsinclusief te beheren als hier een vergoeding tegenover staat. Dit blijkt ook uit de wachtlijsten voor het agrarisch natuur en landschapsbeheer (ANLb). Het gaat dan vooral om het beheer van al bestaande landschapselementen.

Provincie Overijssel biedt vanuit het project Streekeigen landschapsbeheer subsidie voor het beheer van landschap in de eigen omgeving. Groepen inwoners en ondernemers kunnen nu op basis van een beheerplan subsidie aanvragen. Daarnaast kunnen ze ook subsidie krijgen voor de proceskosten die landschapsbeheer met zich meebrengt, zoals administratie en communicatie.

Voor de uitvoeringskosten levert de provincie een bijdrage van 25% van de kosten, met een maximum van 250.000 euro. Voor de proceskosten levert de provincie een bijdrage van 15%, met een maximum van 150.000 euro. In Overijssel zijn inmiddels verschillende groepen inwoners actief bezig met streekeigen landschapsbeheer, met ondersteuning van Landschap Overijssel en provincie Overijssel. Dit project maakt onderdeel uit van Natuur voor Elkaar, de beweging van provincie Overijssel en vele partners die mens en natuur verbindt. Doelstelling is dat mensen de verbinding voelen met het landschap om hen heen, en dat landschap ook versterken.

*Bron: Provincie Overijssel*

Voor grondeigenaren is het aanleggen van nieuwe landschapselementen vaak nu niet rendabel. Om op grote schaal landschapsherstel te realiseren, moet dit voor grondeigenaren aantrekkelijk en zichtbaar worden gemaakt. Bijvoorbeeld kunnen de baten uit recreatie een belangrijke rol spelen in de verdienmodellen. Door een aantrekkelijker landelijk gebied zal die inkomstenbron sterk in betekenis toenemen. Dat geldt ook voor stikstofreductie en koolstofvastlegging.

## 5. AANBEVELINGEN VOOR BEOORDELINGSKADER

Dit betekent dat:

- Het totaalpakket voldoende concurrerend moet zijn ten opzichte van de gangbare bedrijfsvoering. Alleen een aanleg en beheervergoeding is onvoldoende. Er moet een vergoeding worden geboden voor:
  - Eenmalige aanleg/herstel;
  - Jaarlijks beheer, en;
  - In de aanloopfase naar een verdienmodel met ecosysteemdiensten een eenmalige aanvullende grondvergoeding wordt meegenomen.
- Regelingen worden opengesteld voor het gehele landelijk gebied (niet alleen overgangsgebieden of bepaalde provincies);
- Regelingen eenvoudig, eenduidig en toegankelijk dienen te zijn: één uitvoeringsloket waar de grondeigenaar/boer een aantrekkelijk totaalpakket aangeboden krijgt;
- De vergoeding moet grondeigenaren/boeren langjarige zekerheid bieden (periode van 24 á 30 jaar) en periodiek worden geïndexeerd.



# 6. FINANCIERING

De berekening van de financieringsbehoefte is gebaseerd op de verdeling van 50% houtige elementen en 50% niet-houtige elementen. Dat is het meest realistisch voor het landelijk gebied van Nederland als totaal. Per gebied kan deze verdeling anders uitvallen. De realisatie wordt in ca 30 jaar tot stand gebracht. In 2030 is de doelrealisatie 50% waarbij deze in extensiveringsgebieden 100% is of meer. In 2035 is deze 65 %, de restopgave zal gestaag worden gerealiseerd in de resterende 15 jaar. We hebben hieronder de componenten van de kosten weergegeven. De aanlegkosten: we brengen in beeld welke kosten voor aanleg nodig zijn, gebaseerd op ervaringscijfers en normbedragen. Voor de beheerkosten brengen we in beeld welke kosten voor beheer nodig zijn, gebaseerd op normkosten uit de ANLb systematiek. Een beheerkostenvergoeding is een vergoeding voor gemaakte kosten. Een grondvergoeding wordt uitgekeerd voor grondgebruikers om het interessant te maken te investeren in landschapselementen. Op de oppervlaktes waar landschapselementen worden aangelegd kan de grondeigenaar immers geen gewassen meer telen. Ter compensatie kan een eenmalige grondvergoeding worden uitgekeerd voor de oppervlakte waarop geen landbouwproductie meer kan plaatsvinden (met een kwalitatieve verplichting). De waardedaling wordt bepaald door het verschil tussen marktwaarde en waarde van de grond als 'natuur' of 'landschap'. Deze bedraagt maximaal 85% waardedaling van de oppervlakte grond onder de landschapselementen. De verwachting is dat in de toekomst aanvullende verdienmogelijkheden voor landschapselementen ontstaan, bijvoorbeeld in de vorm van biodiversiteits- en CO<sub>2</sub> credits. Mocht dit onvoldoende gerealiseerd worden dan is er garantstelling vanuit de overheid wenselijk<sup>22</sup>. In onderstaande berekeningen is er daarom voor gekozen vooralsnog tot 2035 de kosten voor een grondvergoeding mee te nemen.

## FINANCIERINGSBEHOEFTE 5% HOUTIGE LANDSCHAPSELEMENTEN

Het doel is de realisatie van 111.850 hectare houtige landschapselementen. Dit betekent de aanleg van 65.292 ha aan nieuwe houtige landschapselementen, aanvullend op het bestaande areaal landschapselementen. Door het ontbreken van een goed registratie- en monitoringssysteem zijn geen gegevens beschikbaar van de staat van instandhouding van het bestaande areaal landschapselementen<sup>1</sup>. Er wordt momenteel gewerkt aan een landelijk monitoringssysteem.

## 6. FINANCIERING

Uitgegaan is van ca. 80% in agrarisch areaal gelegen landschapselementen en 20% daarbuiten (1.804.000 ha = oppervlakte landbouwgrond CBS (exclusief glastuinbouw)/ 2.237.000 ha = oppervlakte landelijk gebied \*100 = 80%).

1. Kosten aanleg: De totale aanlegkosten voor de gehele realisatieperiode tot 2050 bedragen ca.€ 1.63 miljard<sup>23</sup>. Tot 2030 is dit een bedrag van 0,82 miljard, tot 2035 is dat 1,06 miljard.
2. Kosten beheer: Voor een periode van 30 jaar (2050) voor de gehele ambitie is ca. 5,9 miljard euro nodig. Bij volledige realisatie van de ambitie is dit een bedrag van jaarlijks ca. 198 miljoen euro<sup>24</sup>. Tot 2030 is de benodigde beheervergoeding 2,97 miljard, in 2035 3,86 miljard over een periode van 30 jaar.
3. Grondvergoeding: Een eenmalige grondvergoeding voor de periode tot 2035 is geraamd op 1,95 miljard.

**Tabel 3** FINANCIERINGSBEHOEFTE HOUTIGE LANDSCHAPSELEMENTEN.

Realisatie houtige landschapselementen in miljard Euro	AANLEGKOSTEN	BEHEERVERGOEDING (periode v. 30 jaar)	GRONDVERGOEDING
Totale realisatieperiode 30 jaar	1,63	5,9	1,95*
Tot 2030 uitgaande van 50% doelbereik in 2030	0,82	0,82	0,82
Tot 2035 uitgaande van 65% doelbereik in 2035	1,06	3,83	1,95
Jaarlijkse kosten bij volledige realisatie van de ambitie	0	0,198	0

\*Grondvergoeding berekend tot 2035



### FINANCIERINGSBEHOEFTE 5% NIET-HOUTIGE LANDSCHAPSELEMENTEN

#### 2,5% natte dooradering

Het betreft hier natuurlijke oevers, rietzomen, en ecologisch beheerde sloten. In Nederland is zo'n 330.000 km aan sloten en watergangen aanwezig. Deze blauwe aders door het landschap hebben de potentie om een onvoorstelbare bijdrage te leveren aan de biodiversiteit. Een goede waterkwaliteit, natuurvriendelijke oevers, kruidenrijke bufferstroken, en ecologisch slootbeheer zijn instrumenten om dit realiseren. Het Waterschap, met 223.000 km aan sloten in beheer, waarvan ca. 85.000 km watergangen in eigendom, is een belangrijke partij bij de realisatie van deze opgave. Dit kan natuurlijk alleen in goede samenwerking met de naastgelegen grondeigenaren, veelal boeren. Voor de realisatie van natuurvriendelijke oevers is een extra strook grond noodzakelijk, net zoals bij de aanleg van houtige elementen. Op landbouwgrond is hiervoor een extra vergoeding in de vorm van een grondvergoeding noodzakelijk. De grond kan immers niet meer ingezet worden voor de productie. Er zijn allerhande combinaties mogelijk om de ambitie van 55.925 hectare natte dooradering te realiseren.

Bij het berekenen van de financieringsbehoefte hebben we de volgende uitgangspunten gehanteerd:

- Aanleg en beheer van 12.000 hectare natuurvriendelijke oevers op gronden in eigendom van het waterschap (20.000 km rekenend met een gemiddelde breedte van 6 meter). Voor aanlegkosten wordt 45 euro per meter gerekend. Er is geen grondvergoeding en geen extra beheervergoeding opgenomen in de kostenraming<sup>25</sup>.
- Aanleg en beheer van 18.000 hectare natuurvriendelijke oevers op landbouwgrond (30.000 km rekenend met een gemiddelde breedte van 6 meter). Voor aanlegkosten wordt 45 euro per meter gerekend. Er is een grondvergoeding tot 2035 opgenomen en een beheervergoeding voor de natuurvriendelijke oever van 0,52 cent per meter (gebaseerd op ANLb tarief).
- Omvorming van 25.925 hectare aan watergangen naar ecologisch beheerde watergangen. De watergangen dienen gebufferd met kruidenrijke randen, zie '2,5 procent kruidenrijke randen'. Er is geen grondvergoeding opgenomen, maar wel een beheervergoeding voor het ecologische slootbeheer van 0,10 cent per meter (gebaseerd op ANLb tarief).

## 6. FINANCIERING

**Tabel 4** FINANCIERINGSBEHOEFTE NATTE DOORADERING LANDSCHAPSELEMENTEN

<b>Realisatie 2,5 % natte dooradering in miljard Euro</b>	<b>AANLEGKOSTEN</b>	<b>BEHEERVERGOEDING (periode v. 30 jaar)</b>	<b>GRONDVERGOEDING</b>
<b>Totale realisatieperiode 30 jaar</b>	2,25	0,73	0,67*
<b>Tot 2030 uitgaande van 50% doelbereik in 2030</b>	1,13	0,36	0,51
<b>Tot 2035 uitgaande van 65% doelbereik in 2035</b>	1,46	0,47	0,67
<b>Jaarlijkse kosten bij volledige realisatie van de ambitie</b>	0	0,02	0

\*Grondvergoeding berekend tot 2035



### 2,5% KRUIDENRIJKE RANDEN

Kruidenrijke randen zijn elementen langs sloten en houtige landschapselementen, maar ook bermen en waterkeringen (ca 15.000 km<sup>5</sup>). Deze elementen leveren een extra meerwaarde voor de biodiversiteit. Ook in de oude akkerlandschappen, essen en löss plateaus kunnen kruidenrijke randen dienen als belangrijke biodiversiteitsaders. We gaan er van uit dat waterschappen en gemeenten met bermen en waterkeringen (d.m.v. natuurlijk beheer) een stevige bijdrage kunnen leveren aan de ambitie. Ca. 12.000 ha waterkeringen zijn toe te rekenen aan deze dooradering. Ook een deel van de ca. 52.000 ha bermen (Eureco advies, 2018) zijn toe te rekenen. Er is uitgegaan van het feit dat ca. 50% ecologisch beheerd kan worden. Dat is een areaal van totaal 25.100 ha. De bermen zijn in beheer bij Rijkswaterstaat, waterschappen, gemeenten, provincies en instanties. Binnen het huidige ANLB is 7.967 hectare aan randenbeheer afgesloten. Er dient dan nog een restant van 10.858 hectare aan kruidenrijke bufferstroken langs sloten en elementen gerealiseerd te worden. Dat is gezien de geringe budgettaire omvang van het ANLB niet mogelijk. Uitgaande van een gemiddelde beheervergoeding van 1820,5 euro per ha is voor een periode van 30 jaar ca. 593 miljoen benodigd aan beheervergoedingen (zie tabel 5). Binnen de beheervergoedingen voor kruidenrijke randen is binnen het ANLB al een opbrengstderving component opgenomen.

## 6. FINANCIERING

**Tabel 5** FINANCIERINGSBEHOEFTE KRUIDENRIJKE RANDEN

**Realisatie 2,5%  
kruidenrijke randen  
in miljard Euro**

**BEHEERVERGOEDING**  
(periode v. 30 jaar)



<b>Totale realisatieperiode 30 jaar</b>	0,6
<b>Tot 2030 uitgaande van 50% doelbereik in 2030</b>	0,3
<b>Tot 2035 uitgaande van 65% doelbereik in 2035</b>	0,39
<b>Jaarlijkse kosten bij volledige realisatie van de ambitie</b>	0,02

### TOTAALKOSTEN

De totale aanlegkosten om 10% GBDA te realiseren bedragen naar schatting 5,3 miljard euro (zie tabel 6). Om het beheer te garanderen voor een periode van 30 jaar is jaarlijks ca. 257 miljoen per jaar nodig. Om het voor grondgebruikers interessant te maken om te investeren in landschapselementen is een aanvullende vergoeding naast een aanleg en beheervergoeding noodzakelijk. Voor een opbrengstderving component in de vorm van een eenmalige vergoeding bij aanleg is een totaalbedrag van ca. 2,3 miljard in 2030 noodzakelijk en in 2035 zou dat ca. 3 miljard bedragen. Uiteraard bedraagt het een grove kostenraming. Verschillende parameters, zoals de verdeling van het aantal hectares van verschillende landschapselementtypen, zijn van invloed op de daadwerkelijke kostenpost. Daarnaast moet rekening gehouden worden dat voor behoud, beheer en herstel van het huidige areaal landschapselementen nog aanvullende financiering boven op de huidige beschikbare middelen noodzakelijk is.

Ten slotte willen we meegeven dat indien nog geen volledige financiële dekking voor realisatie van 10% GBDA is gevonden, dit geen reden zou moeten zijn om niet met de al aanwezige middelen te starten met de realisatie van de ambitie. De verwachting is dat private financiers later in het proces willen aanhaken, mede vanwege CO<sub>2</sub> credits of biodiversiteitsvoordelen of door coöperatieve deelname in bedrijven.

## 6. FINANCIERING

**Tabel 6** TOTAALKOSTEN REALISATIE GBDA 10% tot 2030 en tot 2035

	AANLEGKOSTEN	BEHEERVERGOEDING (periode v. 30 jaar)	GRONDVERGOEDING	TOTAAL
<b>Totale realisatieperiode 30 jaar</b>	3,88	7,27	2,26*	13,41
<b>Tot 2030 uitgaande van 50% doelbereik in 2030</b>	1,94	3,61	2,01	7,56
<b>Tot 2035 uitgaande van 65% doelbereik in 2035</b>	2,52	4,69	2,62	9,83

\*Grondvergoeding berekend tot 2035



### ONTWIKKELEN FINANCIERINGSSYSTEEM

Een belangrijke factor die doorslaggevend is voor het succes van het Aanvalsplan is het betalen van marktconforme vergoedingen voor de geleverde ecosysteemdiensten. Omdat het hier gaat om diensten met een algemeen maatschappelijk belang, willen we dat deze vergoedingen primair via overheden worden betaald. Aanvullend kan private financiering worden georganiseerd.

We benadrukken dat financiering niet uitsluitend vanuit publieke gelden gedaan dient te worden. Juist in de combinatie met private gelden zien we voordelen. Een stapeling van publieke en private middelen, bijvoorbeeld via een koppeling met KPI's, carbon- of biodiversiteitscredits, biedt kansen om grondeigenaren marktconforme vergoedingen te bieden. Om de ambitie te behalen is het noodzakelijk om op korte termijn een financieringsmodel en structuur op te zetten die voldoende aantrekkelijk is voor grondeigenaren. Een te ingewikkelde regeling is niet wenselijk omdat het anders te lang duurt en daarmee het doel om in 2035 al een aanzienlijk deel van de totale ambitie te hebben behaald niet mogelijk is.

Vanuit dit gegeven wordt gekozen voor een pragmatische aanpak: starten met publieke middelen. Deze worden in een later stadium zo snel als mogelijk aangevuld met private middelen, zodra de infrastructuur hiervoor op orde is.

### **Uitvoeringsstructuur**

In het kader van het Nationaal Programma Landelijk Gebied krijgen de provincies de regie om integrale gebiedsprogramma's uit te werken om de doelen, waaronder de realisatie van 10% GBDA, te realiseren. Het Rijk is daarbij een samenwerkingspartner en pakt ook haar verantwoordelijkheid, onder meer door het beschikbaar stellen van middelen en het (samen) oprichten van een regieorganisatie. Het is logisch om vanuit het Aanvalsplan Landschap qua opbouw van zowel de financieringsstructuur en uitvoeringsstructuur aan te sluiten bij de gebiedsgerichte aanpak van het NPLG. Omdat er feitelijk drie financieringsstromen zijn; publiek, privaats en Europees (GLB) is het logisch dat op het niveau waar deze samenkomen en ook vertaald worden naar een landschapsplan en uitvoeringsplan de provincie naast de verdeling van GLB-middelen ook een fonds heeft met zowel publieke als private middelen waaruit de ambitie gerealiseerd kan worden en beheer voor de lagere termijn gegarandeerd. De provincie kan besluiten collectieven voor de verdeling en uitvoering in gebieden een rol te geven. Reeds staande afspraken met grondbezitters binnen het GLB blijven in stand en passen in het totaal.

### **Financieringsstructuur**

Op provinciaal niveau dient een fonds te worden gerealiseerd waar de financiële middelen vanuit het NPLG, aanvullend met middelen vanuit provincies, waterschappen, gemeenten en de private sector, kunnen worden gestald en specifiek worden gelabeld voor de realisatie van 10% GBDA. Een soortgelijke financieringsstructuur wordt al toegepast in Brabant met STILA en in Overijssel met stichting Groen Blauwe Diensten (SGBDO). Echter met de inzet van extra middelen vanuit het NPLG zal de slagkracht van provinciale landschapsfondsen sterk worden vergroot, doordat door de inzet van extra middelen in grote gebieden aan grondeigenaren langjarige marktconforme vergoedingen voor aanleg, herstel en beheer van landschapselementen kunnen worden aangeboden.

### **Publieke financiering**

Het Nationaal Programma Landelijk Gebied (NPLG) is het beleidsprogramma om de ambitie van 10% GBDA te realiseren. Financiering via het aan het NPLG gekoppelde Transitiefonds ligt vervolgens voor de hand. Dit fonds dient immers een integrale insteek te hebben voor langlopende investeringen in de transitie van landbouw en natuur in het landelijk gebied, zodat de wettelijke doelen worden behaald.

Omdat de GBDA ook een belangrijk klimaat adaptieve aanpak voorstaat (de oorspronkelijke inzet van GBDA was naast biodiversiteit vergroten ook nadrukkelijk de klimaatbijdrage in CO<sub>2</sub> vastlegging welk doel in de bossenstrategie is opgenomen) Is ook financiering uit het klimaatfonds vanzelfsprekend.

Het GLB is daarnaast een belangrijke internationale regeling, waar het beheer van landschapselementen in agrarisch gebied onder valt. In het nieuwe GLB-stelsel dat per januari 2023 van start gaat, komt er meer nadruk te liggen op de vergroening van de agrarische sector. Voor de GBDA-ambitie is van belang dat landschapselementen in het nieuwe GLB nu meetellen als subsidiabele landbouwgrond. Dat maakt het aantrekkelijker voor boeren om landschapselementen via het GLB te beheren. Echter het GLB biedt zowel als instrument als budget onvoldoende mogelijkheden om de ambitie voor de realisatie van 10 procent GBDA te realiseren. Een combinatie van middelen uit NPLG aangevuld met een uitbreiding van het ANLb en cofinanciering vanuit provincies, biedt naar verwachting de beste mogelijkheid om korte termijn voortvarend aan de slag te gaan met de realisatie van de ambitie. Vanuit de waterschappen dienen KRW-middelen te worden ingezet voor de realisatie van de blauwe dooradering. Ten slotte dienen ook de gemeente cofinanciering beschikbaar te stellen, zoals nu ook al de praktijk is bij de al bestaande landschapsfondsen (STILA (stimuleringsregeling Landschapselementen in Brabant en SGBDO Stichting Groene en Blauwe Diensten Overijssel).

### **Budgetverdeling**

In het regeerakkoord van december 2021 is gekozen voor een integrale benadering van de grote maatschappelijke opgaven. De klimaataanpak is nauw verweven met de transitie van het landelijk gebied en de stikstofreductie. Doelen als schoner water en een schoner en gezonder leefmilieu zijn direct gerelateerd aan het terugdringen van emissies en het vergroenen van stad en land. Dit aanvalsplan landschap is een vorm van deze integrale uitwerking in het landelijk gebied. Het haalt maatschappelijke doelen dichterbij.

## 6. FINANCIERING

**Tabel 7 BUDGETTOEDELING**

Onderstaand zijn inschattingen op basis van de relatie tussen beleidsdoelen en doelbereik van GBDA en een advies deze budgetten aan te wenden voor de realisatie en instandhouding.

<b>financieringsbehoefte tot 2035</b>	<b>BUDGET BENODIGD VOOR GBDA (in miljard Euro)</b>
<b>Uit Transitiefonds:</b>	
Natuurinclusieve landbouw	1,2
KRW 1 <sup>e</sup> periode	0,2
KRW 2 <sup>e</sup> periode tot 2027	0,3
Uitbreiden natuurareaal	0,45
Transitie landelijk gebied algemeen	3,8
<b>Uit Klimaatfonds:</b>	
Bossenstrategie o.a. agroforestry en Is elementen	0,02
Vastlegging CO <sub>2</sub> /doelen adaptatie	3,8
Programma Natuur	
Boscompensatie	0,02
<b>NSP:</b>	
Investeringsregeling GBDA	0,04
<b>Private financiering</b>	<b>n.t.b.</b>
<b>Totaal</b>	<b>9,83</b>

*In deze tabel zijn budgetten direct gekoppeld aan de ambitie, transitiefonds en klimaatfonds dragen evenredig bij aan de opgave. In deze berekening is 2,62 miljard (afgerond naar miljarden) tot 2035 meegerekend voor de eenmalige grondvergoeding voor de ingerichte percelen.*



### STAATSTEUN EN MEDEDINGING

De Europese en nationale regels met betrekking tot staatssteun en mededinging vormen een belangrijk kader waarbinnen publieke partijen en - in relatie tot mededinging ook private partijen - moeten opereren. De belangrijkste uitgangspunten daarbij zijn:

- Er mag geen subsidie worden verleend voor inspanningen die wettelijk verplicht zijn;
- De maximale tarieven uit de Catalogus Groenblauwe Diensten zijn 'staatssteun proof'; hogere publieke vergoedingen worden eerst goedgekeurd door de Europese Commissie;
- Dezelfde kosten mogen niet 2 keer vergoed worden<sup>26</sup>;
- De meerkosten als gevolg van duurzame productie mogen worden gecompenseerd via de vergoeding en/of de prijs (in het geval van ketenafspraken), voor zover deze kosten toerekenbaar zijn aan de gerealiseerde verduurzaming. De compensatie mag niet hoger zijn dan de duurzaamheidsbaten.

Het is de taak van de overheid om ten aanzien van maatschappelijke opgaven een bepaalde ondergrens vast te stellen om te waarborgen dat:

- Er op zijn minst geen verslechtering optreedt ten aanzien van de te realiseren opgaven;
- Met publiek geld alleen bovenwettelijke/extra inspanningen beloond worden;
- Er geen sprake is van overcompensatie.

De overheid heeft verschillende instrumenten beschikbaar om die ondergrens te bereiken, onder andere via wet- en regelgeving:

- Eisen aan subsidieverlening, zoals het GLB-stelsel (via de conditionaliteiten, eco-regeling en ANLb);
- Grondbeleid, waaronder verevening en open ruimte heffing;
- Certificering;
- Het contractueel vastleggen van kwalitatieve verplichtingen in het geval van afwaardering van grond.

### PRIVATE FINANCIERING

De publieke middelen dienen op termijn te worden aangevuld met private middelen. Om op korte termijn een constante stroom van private middelen te genereren is een systematiek gebaseerd op verevening en compensatie, bijvoorbeeld door een open ruimte heffing in te voeren, het meest kansrijk. Ingrepen die het nog schaarse open ruimte van ons land aantasten, zoals nieuwe bedrijventerreinen, woningbouw, infrastructurele ontwikkelingen en duurzame energieprojecten, dragen op deze wijze bij

aan het verbeteren van het landschap in de nog resterende open ruimte. We willen dat de overheid dit in haar ruimtelijk beleid verankert. Ten slotte hebben concepten als carbon credits, biodiversiteitscredits, waterbeheer en private beloningen via KPI's een groot potentieel om vanuit private middelen de publieke middelen aan te vullen. Het heeft echter enige tijd nodig om een systeem op te zetten dat voldoende robuust in omvang is om een structurele bijdrage te leveren aan de realisatie van 10% GBDA. Verwacht wordt dat de private financiering t.b.v. GBDA waaronder ook verevening en via credits tot ca 0,5 mld. per jaar kan groeien.

### **Verdienmogelijkheden voor de grondeigenaar**

Landschapselementen zijn er in de eerste plaats voor de landschapsidentiteit en biodiversiteit. Uit deze elementen kan - binnen grenzen van behoud van het landschap en van de veerkracht van leefgebiedjes - in enige mate geoogst worden.

Vanuit de markt zijn er enkele initiatieven om die boeren te belonen voor hun bijdrage aan biodiversiteit. Een goed voorbeeld is de biodiversiteitsmonitor melkveehouderij, uitgedrukt in zgn. KPI's (kritische prestatie-indicatoren). Het is een vorm van beloning voor natuur en landschap op bedrijfsniveau met een éénduidig meetinstrument voor afnemers (zuiveelaars, banken, waterschappen). De omzet in deze markt is echter nog zeer klein en biedt onvoldoende ruimte aan boeren met belangstelling om deel te nemen. Stapeling van beloningen, wordt ook door het Deltaplan bepleit. Belangrijk is daarom dat prikkels vanuit markt en overheid dezelfde kant op werken en dat het voor de boer eenvoudig is om zijn bijdrage te administreren en te borgen.

Een toepassing die niet direct geld oplevert maar wel besparingen, betreft functionele agrobiodiversiteit. Aangezien landschapselementen plaats kunnen bieden aan veel roofinsecten die potentiële groei van plaaginsecten onder controle kunnen houden, levert dit een besparing op van bestrijdingsmiddelen en daarmee van de milieubelasting. Met de komst van de eco-regeling komt er in het nieuwe GLB een instrument beschikbaar dat zich richt op het realiseren van functionele agrobiodiversiteit, onder andere via landschapselementen. Dit moet nog nader worden uitgewerkt. Het is mogelijk om niet-productieve eco-activiteiten 'stimulerend' te belonen (dus hoger dan gemaakte kosten en inkomstenderving). We bevelen aan dat LNV en RVO van deze optie ook gebruik gaan maken.

Verder zijn er private financieringsopties die kansen bieden, maar waarvoor wettelijke verankering nodig is zoals de open-ruimte-heffing, compensatie (verevening) en carbon credits/compensatie. Voor bepaalde landschapselementen is oogsten van hout en/of vruchten een optie. Dit zal in het vervolg nader worden uitgewerkt. De vraag dient zich voor in

## 6. FINANCIERING

hoeverre productie en natuur- en landschapswaarde zich tot elkaar blijven verhouden. Van oudsher hebben de meeste landschapselementen een productiefunctie (gehad) en verdienmogelijkheden zijn om die reden nauw verbonden aan het begrip.

Agroforestry is kansrijk als verdienmodel, omdat bomen kunnen worden opgenomen in de bedrijfsvoering zonder dat zij een structurele kostenpost zijn. Het is een vorm van landbouw die in principe op eigen benen moet kunnen staan, maar om als verdienmodel succesvol te kunnen zijn, is in het begin ondersteuning, in de vorm van kennisontwikkeling en pilots, noodzakelijk. Met name vormen van agroforestry waarin landschapselementen worden opgenomen zijn interessant als optie voor realisering van het aanvalsplan. Niet elke vorm van agroforestry is geschikt. De boomkeuze en het ontwerp moeten passen binnen een ecosysteembenadering en het moet bijdragen aan natuurinclusief ondernemen.

Land & Schap organiseert projecten op het gebied van agrarisch- en particulier natuurbeheer. Met ondersteuning van de lokale bevolking worden in dat kader verschillende projecten gerealiseerd. Voorbeelden van onderwerpen waar de vereniging zich mee beziggehouden zijn: weidevogels, bloemrijke akkerranden, patrijzen, groenblauwe diensten, GLB en educatie. Al deze activiteiten leveren een bijdrage aan behoud en versterking van natuur en landschap. Ook voor agrariërs kan de ANV een rol spelen. Agrariërs met goede ideeën voor "groene" projecten kunnen via de ANV een aanvraag doen voor Rijks- en Europese subsidiegelden en begeleiding krijgen van de ANV bij het opstellen van de aanvraag.

*Bron: ANV Land en Schap*





# 7. MONITORING EN REGISTRATIE

De Monitor Landschap zoals die binnen het programma ONS Landschap wordt ontwikkeld door BZK, OCW en LNV en een uitvoerend consortium o.l.v. de RCE27 is op dit moment de beste landsdekkende registratie van landschapselementen. Alleen de blauwe landschapselementen ontbreken hier nog in. Een dergelijke registratie is van belang om tot een landschapsvriendelijk beheer te kunnen komen, zoals de WUR in 201628 heeft geconstateerd. De monitoring van 10% GBDA kan het best via doorontwikkeling van deze Monitor Landschap. Hierover worden op dit moment afspraken gemaakt met het consortium. Daarbij wordt ook gezien hoe deze kan aansluiten bij het databestand dat RVO ontwikkelt voor het subsidiabel maken van landschapselementen voor alle areaalbetalingen in het kader van het GLB. Deze data, opgenomen in een landschapslaag, bestaan, vanwege de relatie met het GLB, in principe uit elementen die op of aan de landbouwpercelen (agrarische landschapselementen) liggen. Omdat voor het aanvalsplan het gehele landelijke gebied meetelt, zou het RVO-bestand om die reden ook de landschapselementen moeten bevatten die verder dan 5 m van de landbouwpercelen liggen. Een andere optie is de provincie in staat te stellen een gedegen registratie te voeren.

Momenteel wordt in Overijssel en Gelderland nog gewerkt aan een goed registratiemodel, waarin de GBDA wordt opgenomen. Daarnaast zijn landschapselementen onderdeel van de biodiversiteitsmonitor voor melkveehouderij en akkerbouw en wordt gewerkt aan een KPI-systematiek waarin natuur en landschap een van de indicatoren zijn die zullen worden bijgehouden. Ook voor de basiskwaliteit natuur is monitoring noodzakelijk die op veel punten overeenkomsten zal hebben met die voor het aanvalsplan. Aansluiting bij deze ontwikkelingen kan sterk bijdragen aan een adequate monitoring van de GBDA.

Een adequate monitoring, met één landsdekkend systeem, is essentieel om de voortgang in kaart te brengen, maar ook om te kunnen bepalen of het realiseren van de 10% GBDA daadwerkelijk bijdraagt aan de gestelde doelen en voor meerdere relevante beleidstrajecten kan worden benut. Een dergelijk landelijk monitoringssysteem (mogelijk bij RVO) biedt de mogelijkheid om de samenhang/synergie van een Groenblauw netwerk te analyseren en om zo nodig bij te sturen. Daarbij kan ook worden aangesloten bij de benodigde monitoring van de basiskwaliteit natuur.

## 8. TIMING

We stellen voor de financiering van uitrol van de GBDA zoveel mogelijk in lijn met de Europese en nationale beleidsambities vorm te geven. Daarbij ligt de focus op de periode tot en met 2035. Van belang hierbij is o.a. het feit dat Europa de 10% GBDA in het agrarisch gebied uiterlijk in 2030 gerealiseerd wil zien. De KRW moet in 2027 gerealiseerd zijn. In de Klimaatwet is in 2030 een halvering van de uitstoot van broeikasgassen voorzien en in 2030 moet de stikstofbelasting gehalveerd zijn. Wij voorzien dat financiering in de periode tot en met 2035 mogelijk is uit het Transitiefonds, het budget voor KRW en uit de klimaatgelden t.b.v. vastlegging CO<sub>2</sub>.

Vanuit het Klimaatfonds zijn middelen voorzien voor maatregelen die leiden tot een vermindering van de uitstoot van broeikasgassen en die eveneens een positief effect hebben op het realiseren van de stikstofdoelen. Vanuit het Transitiefonds kunnen middelen worden ingezet voor het behalen van stikstof- en klimaatdoelen en op water en biodiversiteit door GBDA. Natuurinclusieve landbouw is eveneens een doel wat gediend wordt met GBDA. Door meer natuurlijke oevers en spuitvrije stroken langs waterlopen wordt het KRW-doel eerder behaald.

# 9. VERVOLG



De ambitie van Aanvalsplan van 10% GBDA in het gehele moet uiterlijk in 2050 volledig gerealiseerd zijn. In de tussenliggende periode is het streven dat we in 2030 al de helft van de opgave hebben gerealiseerd en 100% in de gebieden die daar vanwege extensivering om vragen. In 2035 is 65 % gerealiseerd. Daarmee vervullen we niet alleen landschappelijke doelen, maar ook klimaat- en natuurdoelen. Versterking van de landschappelijke identiteit komt tot stand door een juiste keuze van de typen elementen. De verhouding tussen opgaand houtig en overige typen, zal per landschap verschillen.

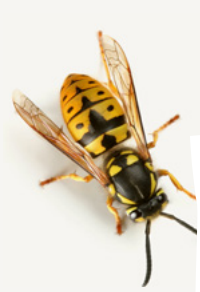
In dit Aanvalsplan komt een aantal maatschappelijke opgaven uit verschillende beleidsopgaven bij elkaar:

- Klimaatakkoord
- Bossenstrategie
- Biodiversiteitsherstel/Europese Biodiversiteitsstrategie (en straks wellicht de Europese Natuurherstelwet)
- Het realiseren van de transitieopgave landelijk gebied met daarbij maximale ontwikkeling van karakteristieke eigenschappen van het Nederlandse landschap door versterking van de landschappelijke identiteit via landschapselementen

## **Vervolgacties**

Voor de uitvoering van het Aanvalsplan vormen de grondeigenaren de centrale doelgroep. Deze eigenaren dienen met advies en financiering te worden ondersteund. De adviezen betreffen zowel beplantingsplannen als ondersteuning bij de aanplant zelf. Grondeigenaren moeten laagdrempelig mee kunnen doen aan het plan voor aanleg/herstel van landschapselementen. Een belangrijk aandachtspunt daarbij is financiering.

In het vervolg van dit Aanvalsplan worden met de betrokken samenwerkende partijen nadere uitwerkingen gemaakt. Handreikingen voor partijen om invulling te geven aan de GBDA in de verschillende landschapstypen inclusief agroforestry en handreikingen van financiële aard rond fondsvorming en de inzet van mensen en middelen. In het NPLG worden de richtinggevendende principes voorgelegd ter uitwerking door provincies die gebiedsgericht e.e.a. zullen specificeren in samenhang met andere programmadoelen. Via een symposia en presentaties wordt de omvang en betekenis en waarde van groenblauwe dooradering nader over het voetlicht gebracht.



## REFERENTIES

1. Roelofsen, 2022. Ecosysteemdiensten & Landschapselementen; een voorstudie naar de rol van landschapselementen in de levering van ecosysteemdiensten in het landelijk gebied. Wageningen, Wageningen Environmental Research, Rapport 1.
2. Ministerie van Binnenlandse Zaken, kamerbrief 11 september 2020. HD Roelofsen, 2022. Ecosysteemdiensten & Landschapselementen;
3. Opdam, Van Rossum, Coenen, (1986) 'Ecologie van kleine landschapselementen' <https://edepot.wur.nl/409008>.
4. Een voorstudie naar de rol van landschapselementen in de levering van ecosysteemdiensten in het landelijk gebied. Wageningen, Wageningen Environmental Research, Rapport 1.
5. Factsheet Biodiversiteit, Wageningen University & Research: [https://www.wur.nl/upload\\_mm/6/f/6/747d9788-6a7b-424e-a671-82a06dad532a\\_Factsheet%20biodiversiteit.pdf](https://www.wur.nl/upload_mm/6/f/6/747d9788-6a7b-424e-a671-82a06dad532a_Factsheet%20biodiversiteit.pdf)
6. Nog in te vullen
7. Mogelijkheden voor koolstofvastlegging in de Nederlandse landbouw en natuur, Alterra-rapport 2396 ISSN 1566-7197, Lesschen JP, Heesmans H. Mol-Dijkstra J., Doorn van A en Verkaik E. Kuikman
8. Geertsema, W., Grashof, C., Meeuwsen, H., Schotman, A., Van Turnhout, C en Van Swaay, C. 2004. Kwaliteit van groen-blauwe dooradering en voorkomen van vogels, vlinders en planten. Wageningen, Alterra, Alterra-rapport 1095. 100 blz. 29 fig.; 12 tab.; 36 ref.
9. Nog in te vullen
10. E. Steingröver, P. Opdam, S. van Rooij, C. Grashof-Bokdam en M. van der Veen (2012) Ondernemen met landschapsdiensten: hoe houtwallen, stadsparken en watergangen duurzaam kunnen bijdragen aan economie en leefomgeving. Alterra 2012, <https://edepot.wur.nl/197665>
11. Panorama Landschap en de Structuurdragers (2021), Rijksdienst voor het Cultureel Erfgoed.
12. Nationale analyse waterkwaliteit. Onderdeel van de Delta-aanpak Waterkwaliteit © PBL Planbureau voor de Leefomgeving Den Haag, 2020 PBL-publicatienummer: 4002. Frank van Gaalen, Leonard Osté en Erwin van Boekel
13. Koomen, A., et al. (2004) Steekproef Landschap; Actuele veranderingen in het Nederlandse landschap. Wageningen, Alterra, Alterra-rapport 1049. 85 blz. 45 fig.; 11 tab.; 26 ref.
14. P.J. Braaksma & A.E. Bos (2007) 'Investeren in het Nederlandse Landschap'. [https://www.researchgate.net/publication/306447673\\_Investeren\\_in\\_het\\_Nederlandse\\_Landschap\\_Opbrengst\\_geluk\\_en\\_euro's](https://www.researchgate.net/publication/306447673_Investeren_in_het_Nederlandse_Landschap_Opbrengst_geluk_en_euro's).
15. Programmeringsstudie Klimaatbestendig Landelijk en Stedelijk gebied, Programmeringsstudie Rapport ISSN 1566-7197 WenR Hattum, Veraart Verhagen en Schaap, Ook Ellison, D., et al. (2017). "Trees, forests and water: Cool insights for a hot world." Global Environmental Change 43: 51-61.

16. Houben, B., Jongbloed, F., Kroon, T., Prins, M., Terhürne, R. (2006): Bos als fijnstoffilter; een literatuurstudie/ Landschapselementen als invangers van fijnstof en ammoniak. Wageningen, Alterra - Invangcapaciteit van bomen en struiken: de zuiverende werking van vegetatie. Zie ook <https://www.forestresearch.gov.uk/news/trees-can-help-mitigate-farm-ammonia-emissions/> en <https://edepot.wur.nl/368151>
17. Maatregelen natuurinclusieve landbouw Louis Bolk Instituut Prof. dr. ing. Jan Willem Erisman Dr. ir. Nick van Eekeren Publicatienummer 2017-024 LbD Wageningen University & Research Dr. ir. Anne van Doorn Dr. ir. Willemien Geertsema Dr. ir. Nico Polman Wageningen Environmental Research rapport 2821
18. Gies, Cros, Voogd (2019) 'Inzichten stikstofdepositie op natuur', Wageningen Environmental Research rapport: <https://edepot.wur.nl/503639>
19. Deze uitwerking is bij voorkeur in 1-1-2023 gerealiseerd.
20. Koolstofbank geeft nu credits uit voor ls elementen per m3 koolstof, <https://nationaleco2markt.nl/> nu al worden aantrekkelijke credits uitgegeven voor het veenweidegebied en nieuwe bossen.
21. Zoals beschreven in 'Position Paper Biodiversiteit: waterschappen aan de lat' (Unie van Waterschappen, 2021).
22. Als dit niet geëffectueerd kan worden, vervallen rechten en plichten aangaande het aanvalsplan en is de agrariër vrij om het land voor andere doeleinden aan te wenden. E.e.a. moet in de overeenkomst met de agrariër worden vastgelegd.
23. Uitgaande van gemiddelde aanlegkosten van € 25.000, - per hectare. Dit bedrag moet bij sterk stijgende kosten periodiek worden geïndexeerd.
24. Uitgaande van een beheervergoeding van 3035,- per hectare. Dit bedrag is tot stand gekomen door de gemiddelde beheervergoeding voor landschap te berekenen binnen het ANLb van 2022, waarbij de aantal hectares per landschapspakket zijn meegewogen. De volgende landschapspakketten zijn gebruikt bij de berekening: 20a en b, 22 a en b, 23, 24, 26, 27, 28, 29)
25. [https://agrarischwaterbeheer.nl/system/files/documenten/boek/waterbergende\\_en\\_natuurvriendelijke\\_oevers.pdf](https://agrarischwaterbeheer.nl/system/files/documenten/boek/waterbergende_en_natuurvriendelijke_oevers.pdf)
26. Gemiddelde vergoeding gebaseerd op de ANLb vergoedingen: botanische weide- of hooilandrand (€ 1370,-) en kruidenrijke akkerrand (€ 2271,-). Wordt periodiek geïndexeerd.
27. Artikel 191 EU-Verordening 2018/1046 van 18 juli 2018 tot vaststelling van de financiële regels van toepassing op de algemene begroting van de Unie [www.monitorlandschap.nl](http://www.monitorlandschap.nl). Landschapselementen maken ook onderdeel uit van de biodiversiteitsmonitor MVH en akkerbouw (zie <https://edepot.wur.nl/555052en>) en de KPI-K systematiek (zie <https://edepot.wur.nl/566593>) d.m.v. de KPI % natuur en landschap. Waarbij 5% als drempelwaarde en 10% als streefwaarde gehanteerd wordt.
28. R (2016) Samen naar een registratie van groene en blauwe landschapselementen, <https://edepot.wur.nl/392483>

