



# Impactrapportage Landschapskwaliteit

**LandschappenNL**

Tel 030 234 50 10

Postbus 31 3730 AA DE BILT

[www.landschappen.nl](http://www.landschappen.nl)

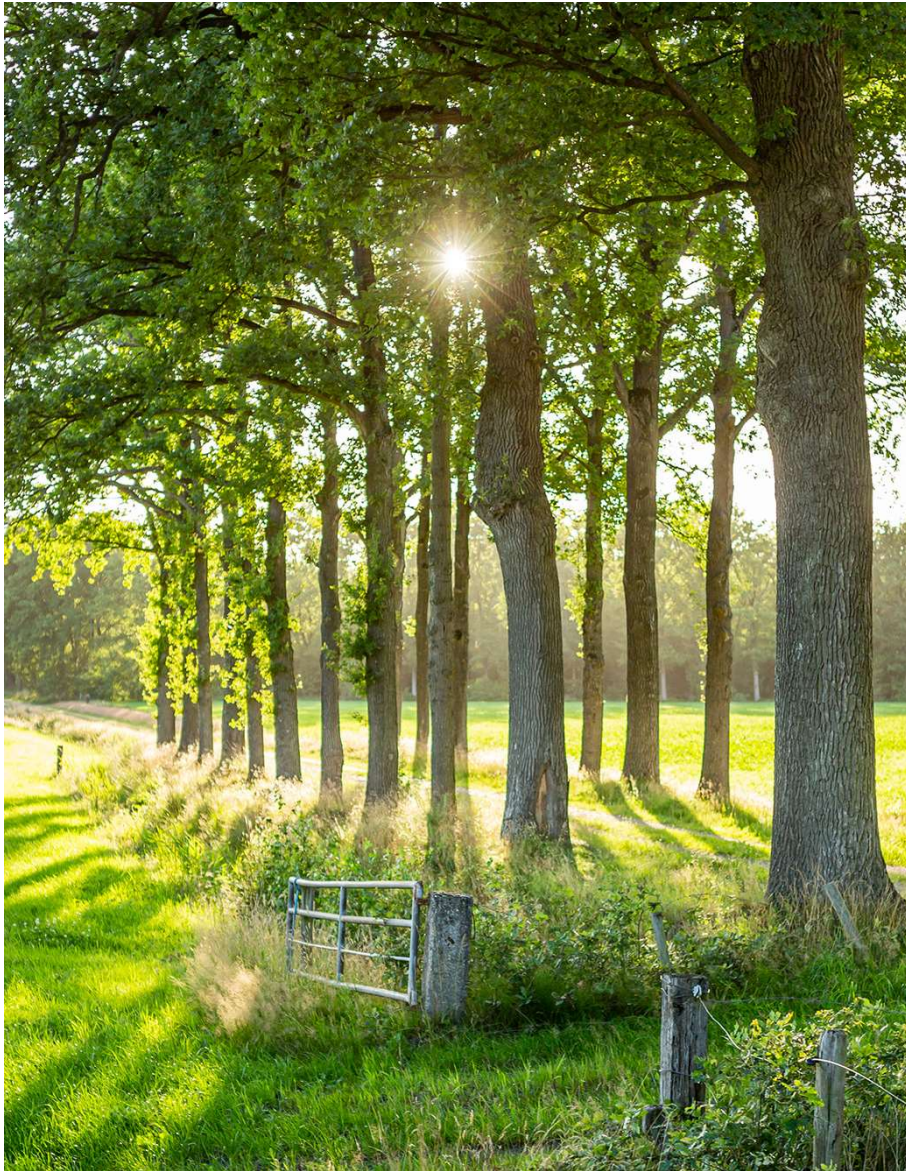
[info@landschappen.nl](mailto:info@landschappen.nl)



---

# Inhoudsopgave

Voorwoord.....	2	4.8 Casus 5: Groen Kapitaal in de Buurt: Landschap Noord-Holland....	30
1 Inleiding.....	5	5 Analyse antwoorden vragenlijsten .....	32
2 Onderzoeksopzet.....	6	5.1 Veranderproces 1: Behoud van en verhogen van landschapskwaliteit.....	33
2.1 Theory of Change.....	6	5.2 Veranderproces 2: Grotere toegankelijkheid van de gebieden (betere) en beleefbaarheid bezoekers.....	36
2.2 Onderzoeksmethodiek .....	7	5.3 Veranderproces 3: Draagvlak en betrokkenheid van mensen bij het landschap .....	38
3 Contextanalyse landschap en landschapskwaliteit .....	8	6 Conclusies & aanbevelingen .....	42
3.1 Wat is landschap?.....	8	6.1 Conclusies.....	42
3.2 Welke krachten zijn van invloed op het landschap? .....	9	6.2 Aanbevelingen.....	44
3.3 Landschapskwaliteit .....	9	7 Bronnen.....	45
3.4 Landschap in cijfers .....	14	8 Colofon.....	49
3.5 Beleidsverankering Landschapskwaliteit.....	14		
3.6 Wat doen de provinciale organisaties? .....	15		
3.7 Conclusie.....	17		
4 Kwalitatief onderzoek casussen Landschapskwaliteit.....	18		
4.1 Opbouw van casestudies.....	19		
4.2 Uitleg quickscan.....	19		
4.3 Belangrijkste inzichten casesstudies .....	19		
4.4 Casus 1: Ieder Dorp Zijn Hoogstamboomgaard, Stichting Landschapsbeheer Zeeland .....	22		
4.5 Casus 2: Streekeigen Landschapsbeheer, Landschap Overijssel ....	24		
4.6 Casus 3: Reitdiep, Het Groninger Landschap .....	26		
4.7 Casus 4: Klompenpaden, Landschap Erfgoed Utrecht.....	28		



## Voorwoord

Dit impactonderzoek is uitgevoerd door en gaat over het samenwerkingsverband LandschappenNL en is de derde rapportage in een serie. Hierin stonden respectievelijk vrijwilligers en biodiversiteit centraal. Ditmaal is gekozen voor het onderwerp 'landschap' en 'landschapskwaliteit'. Het onderzoek blikt terug op een periode waarin Nederlanders massaal de natuur en het landschap hebben herontdekt. Als de corona-pandemie iets onder de aandacht heeft gebracht, is het wel de waarde hiervan in een samenleving in lockdown.

Niet alleen bij gebruikers is aandacht voor de groene leefomgeving gegroeid, ook bij beleidsmakers heeft dit een prominentere plek op de agenda gekregen. Waar natuur is vertegenwoordigd in het beleidsdomein, was dat voor landschap lang niet altijd het geval. Maar om de waarde van landschap te duiden, zijn gezamenlijke kaders en uitgangspunten nodig. Een gedeelde visie draagt bij aan de belangenbehartiging voor landschap, in een tijd waar vele ontwikkelingen resulteren in een toegenomen druk op de ruimte en op de kwaliteit van de leefomgeving.

Het goede nieuws is dat zorg en aandacht voor landschap nooit zijn weggeweest en nog steeds in vertrouwde handen zijn bij onze provinciale organisaties. Deze impactrapportage brengt in beeld wat de effecten zijn van het landschapswerk voor landschapskwaliteit. Dit beeld is gebaseerd op casuonderzoek en data uit de impactvragenlijsten.

Maart, 2022

# Samenvatting

Dit derde impactonderzoek van LandschappenNL en de provinciale organisaties is gericht op landschap en de kwaliteit daarvan. Dit thema is gekozen vanwege de huidige situatie van het landschap in Nederland, die reden geeft tot zorg, en de toenemende druk door de grote transitieprocessen die nu spelen in het landelijk gebied. Deze transitieprocessen, die onder andere zijn ingezet vanuit de noodzaak om te komen tot klimaatneutrale energievoorziening, verduurzaming van de landbouw en een verbeterde infrastructuur en woningaanbod, hebben grote gevolgen voor het landschap. Het thema landschap is daarom actueler dan ooit.

Om landschap adequaat te kunnen agenderen in het geschetste krachtenveld en het werk van de provinciale organisaties daarbij optimaal in te zetten is het van groot belang helderheid te bieden over de impact van ons werk op de kwaliteit van het landschap. Daar is deze rapportage voor bedoeld. Het startpunt voor het onderzoek was de Theory of Change (ToC) van LandschappenNL (hoofdstuk 2 en bijlage). In deze ToC wordt expliciet gemaakt hoe de activiteiten van de provinciale organisaties uiteindelijk leiden tot de beoogde verandering (impact). De ToC geeft drie veranderprocessen weer die betrekking hebben op landschap:

1. Verhogen van en behoud van landschapskwaliteit.
2. Betere toegankelijkheid van de gebieden (en beleefbaarheid voor bezoekers).
3. Draagvlak en betrokkenheid van mensen bij het landschap.

In dit onderzoek is landschapskwaliteit beschreven (hoofdstuk 3) aan de hand van een drietal pijlers: identiteit, beleefbaarheid en duurzaamheid. Hierbij is gebruik gemaakt van de publicatie 'Visie op landschapskwaliteit' van LandschappenNL. Per pijler zijn enkele parameters benoemd waarmee het begrip nader wordt gedefinieerd. Daarbij moet worden opgemerkt dat kwaliteit geen kwestie is van het maximaliseren van deze parameters, maar

van optimaliseren. Een goed voorbeeld daarvan is 'toegankelijkheid', als parameter van de pijler beleefbaarheid. Daarnaast is landschapskwaliteit gebiedsgebonden. Waar openheid in het ene landschapstype juist karakteristiek is, is het elders juist zaak beslotenheid na te streven. Desondanks is het mogelijk met deze benadering impact te meten en landschapskwaliteit te toetsen en bespreekbaar te maken, niet alleen voor deskundigen maar ook voor en met bewoners en bestuurders.

Aan de hand van de drie pijlers waarmee landschapskwaliteit wordt gedefinieerd is een vijftal casussen onderzocht op deze veranderprocessen (hoofdstuk 4).

Casus 1: Ieder Dorp Zijn Hoogstamboomgaard, Stichting Landschapsbeheer Zeeland

Casus 2: Streekeigen Landschapsbeheer, Landschap Overijssel

Casus 3: Reitdiep, Het Groninger Landschap

Casus 4: De Klompenpaden, Landschap Erfgoed Utrecht

Casus 5: Groen Kapitaal in de Buurt: Landschap Noord-Holland

Via een Quick-scan, die is uitgevoerd door Avance, is per casus inzicht gegeven in strategische inzet en zichtbaarheid

Daarnaast is een analyse uitgevoerd aan de hand van jaarlijkse vragenlijsten die zijn voorgelegd aan alle provinciale landschapsorganisaties (hoofdstuk 5). De contextanalyse, het casusonderzoek en de resultaten van deze jaarlijkse vragenlijsten vormen samen de inhoud van dit derde impactonderzoek.

De analyse en resultaten van dit onderzoek geven aanleiding tot een aantal belangrijke conclusies (hoofdstuk 6). Om de waarde van landschap nog sterker uit te kunnen dragen, zijn de provinciale organisaties erbij geholpen om hun beoogde impact te monitoren. Een gezamenlijk beeld van landschap en landschapskwaliteit draagt bij aan de gesprekken die zij daarover hebben met stakeholders. Daarbij is het 'laden' van het begrip landschapskwaliteit een goed startpunt. De heruitgave van publicatie 'Visie op landschapskwaliteit' kan daarbij dienen als hulpmiddel.

Een aantal conclusies is specifiek per veranderproces beschreven.

- Behoud van en verhogen van landschapskwaliteit: Provinciale organisaties maken aantoonbaar verschil voor ontwikkeling en behoud van landschap. Voldoende inzet van vrijwilligers is hierbij van belang.
- Grotere toegankelijkheid van de gebieden (betere) en beleefbaarheid bezoekers: Door de lockdown én door verbeterde toegankelijkheid, zijn Nederlanders er veel meer op uit getrokken. Hierdoor is er ook meer druk op de natuurgebieden in ons land ontstaan.
- Draagvlak en betrokkenheid van mensen bij het landschap: Provinciale organisaties spelen een grote rol in het stimuleren van maatschappelijke betrokkenheid en burgerparticipatie.

De belangrijkste aanbevelingen die uit dit onderzoek naar voren kwamen zijn:

- Geef duiding aan de waarde van landschap en landschapskwaliteit o.a. door opnieuw uitgeven van “Visie op Landschapskwaliteit” ter ondersteuning van de belangenbehartiging van de provinciale organisaties bij stakeholders.
- Initieer de ontwikkeling van een landelijk kader om landschapskwaliteit te kunnen toetsen. Denk hierbij ook aan inzet van data uit o.a. Meetnet Landschapselementen.
- Gebruik de quickscan om de impact van projectresultaten in beeld te brengen en te benutten voor provinciale en landelijke belangenbehartiging.
- Vertel stakeholders op welke wijze de provinciale organisaties onderscheidend zijn in het werken met vrijwilligers voor natuur- en landschapsbeheer.



# 1 Inleiding

Een karakteristiek landschap met een robuuste natuur, een hoge biodiversiteit, met waardevolle landschapselementen en een rijke cultuurhistorie. Een landschap waar mensen in wonen en werken, ontspannen en genieten. Een landschap dat gewaardeerd wordt, dat een ziel heeft, dat onderhouden wordt, waar burgers zich bij betrokken voelen en waar vrijwilligers op allerlei manieren een bijdrage aan leveren. Dat is waar de provinciale Landschappen en de stichtingen Landschapsbeheer, verenigd in LandschappenNL, voor staan.

Een aantal jaren geleden is in het samenwerkingsverband afgesproken dat LandschappenNL elke twee jaar een impactonderzoek uitvoert waarin een van de kerntaken van de provinciale organisaties centraal staat. Ditmaal is gekozen voor het onderwerp 'landschap' en 'landschapskwaliteit' in het bijzonder. Er is zorg over de staat en de toekomst van het landschap. Er gebeurt veel in het ruimtelijk domein. Er liggen grote opgaven voor o.a. klimaat, wonen, landbouw en energie. In deze rapportage wordt in beeld gebracht wat de provinciale organisaties doen en welk effect dat heeft op landschap en landschapskwaliteit.

Wat is dat eigenlijk, landschapskwaliteit? Bij het uitwerken van de onderzoeksvraag bleek dit al een lastige vraag. Daarom begint dit onderzoek met een contextanalyse.

De onderzoeksvraag is:

## **Wat is de impact op landschapskwaliteit door de provinciale organisaties?**

De basis van het onderzoek ligt in de Theory of Change (ToC) van LandschappenNL. Aan de hand van de drie pijlers waarmee landschapskwaliteit wordt gedefinieerd is een vijftal casussen onderzocht op een drietal veranderprocessen uit onze ToC. Samen met een contextanalyse en de resultaten van jaarlijkse vragenlijsten vormen zij de inhoud van dit derde impactonderzoek.

De rapportage licht eerst de onderzoeksopzet toe. Vervolgens worden de contextanalyse en daarop aansluitend de casestudies gepresenteerd. Daarna worden de resultaten van de impactvragenlijsten besproken, per thema. Elk hoofdstuk wordt afgesloten met conclusies.





## 2 Onderzoekopzet

### 2.1 Theory of Change

Het startpunt voor het onderzoek is de Theory of Change (ToC) van LandschappenNL. Deze schematische weergave van activiteiten, resultaten en effecten laat zien welke impact LandschappenNL beoogt te maken en hoe deze impact tot stand komt. Het is daarmee de basis voor toetsing van de impactvragen uit dit onderzoek. In deze ToC wordt expliciet gemaakt hoe de activiteiten van de provinciale organisaties uiteindelijk leiden tot de beoogde verandering (impact).

De ToC geeft drie veranderprocessen weer die betrekking hebben op landschap:

1. Verhogen van en behoud van landschapskwaliteit.
2. Betere toegankelijkheid van de gebieden (en beleefbaarheid voor bezoekers).
3. Draagvlak en betrokkenheid van mensen bij het landschap.

De ToC is opgenomen in de bijlagen.

In het onderzoek is ook gekeken naar de impact van de provinciale organisaties op landschapskwaliteit. Hierbij wordt een link gelegd tussen de definitie van landschapskwaliteit (zie volgende hoofdstuk) en de veranderprocessen uit de ToC. Tevens is specifiek gekeken naar de resultaten en effecten die de organisaties bereiken door samen te werken met andere partijen (overheden, ondernemers, ed.).

## 2.2 Onderzoeksmethodiek

### Landschapskwaliteit; contextanalyse en verdiepende casussen

Voor dit impactonderzoek is een aparte Werkgroep Landschapskwaliteit gestart met het vaststellen van definities en indicatoren van en voor landschap en landschapskwaliteit op basis van de uitgave van Landschapsbeheer Nederland “Visie op landschapskwaliteit”. Deze definities en indicatoren waren de uitgangspunten voor het casusonderzoek uitgevoerd door Avance. Het casusonderzoek geeft inzicht in de gerealiseerde veranderingen op het gebied van landschapskwaliteit in de betreffende casussen. Het onderzoek is uitgevoerd op basis van interviews met projectleiders en stakeholders, ondersteund door een vragenlijst. De volgende casussen zijn onderzocht:

- Ieder dorp zijn eigen hoogstamboomgaard van Landschapsbeheer Zeeland
- Streekeigen Landschapsbeheer, Landschap Overijssel
- Reitdiep, Groninger Landschap
- Klompenpaden, Landschap Erfgoed Utrecht
- Groen kapitaal in de buurt, Landschap Noord-Holland

De uitkomsten van de contextanalyse en verdiepende casussen zijn meegenomen in de conclusies van dit rapport.

### Impactvragenlijst provinciale organisatie

Om de directe resultaten en effecten van de activiteiten te onderbouwen wordt jaarlijks door LandschappenNL een impactvragenlijst uitgezet bij haar provinciale organisaties. Deels zijn dit kwantitatieve vragen (aantallen) en daarnaast is er ruimte voor voorbeelden om de aantallen te illustreren en toelichting te geven op de behaalde effecten. De vragenlijst is in 2021 door

alle organisaties ingevuld, een respons van 100%. Niet elke organisatie heeft echter alle vragen beantwoord.

De vragen van de impactvragenlijst hadden betrekking op 2019 en 2020. De impactvragenlijst beslaat een 8-tal thema's, die jaarlijks worden uitgevraagd. Deze thema's komen voort uit de ToC van LandschappenNL en betreffen de volgende onderwerpen:

- Vrijwilligers
- Natuur, landschap en cultureel erfgoed
- Routes
- Producten en diensten
- Publieksactiviteiten
- Burgerparticipatie
- Kennis, samenwerking en lobby
- Betrokkenheid en bereik

De resultaten en activiteiten van de provinciale organisaties zijn vervolgens gerubriceerd naar veranderproces. Per veranderproces worden de resultaten uit de impactvragenlijst toegelicht. Bij meerdere thema's zijn de gevolgen van de Covid-19 epidemie duidelijk zichtbaar. Bij de Impactvragenlijst worden aannames gebruikt om veronderstelde resultaten van duiding te voorzien.





## 3 Contextanalyse landschap en landschapskwaliteit

Voor dit onderzoek is gestart met het opstellen van de definitie en kaders van en voor landschap. Wat verstaan we onder landschap en op welke wijze typeren we landschap? Wat is landschapskwaliteit en hoe kan dit geduid worden? Welke krachten bepalen de status van landschap en zijn daarop van invloed? In deze contextanalyse wordt inzicht gegeven op voorgenoemde vragen.

### 3.1 Wat is landschap?

Binnen de samenwerkende provinciale organisaties wordt landschap als volgt omschreven volgens de definitie van de Europese Landschapsconventie (Council of Europe, 2000): **“Een gebied, zoals dat door mensen wordt waargenomen en waarvan het karakter wordt bepaald door natuurlijke en/of menselijke factoren en de interactie daartussen”**. Deze definitie is ook het uitgangspunt van de publicatie ‘Visie op landschapskwaliteit’ (Landschapsbeheer Nederland, 2012). Landschap kan vanuit verschillende perspectieven bekeken worden, met elk een eigen focus. Zo ligt voor (landschaps)ecologen de nadruk op ecosystemen en biodiversiteit, zijn landschapsarchitecten vooral gericht op ontwerp en nieuwe ontwikkelingen, terwijl historisch geografen met name kijken naar de (cultuur)geschiedenis. Voor bewoners en bezoekers/ recreanten gaat het vooral om een prettige leefomgeving en beleving. Voor boeren zijn primair het landgebruik en de productie van gewassen van belang. Voor bedrijven is het ruimtegebruik voor bedrijfsgebouwen en infrastructuur en voor de woningopgave een plek voor nieuwe woningbouw.

### 3.2 Welke krachten zijn van invloed op het landschap?

Landschap is een resultaat van de voortdurende wisselwerking tussen natuurlijke krachten en menselijk handelen. De natuurlijke factoren vormen de basis van een gebied en zijn in grote mate bepalend voor het menselijk handelen. Zo geven bodem en water richting aan het gebruik van een landschap, ze hebben directe invloed op het menselijk handelen. In vrijwel alle gebieden in Nederland is het tegenwoordige landgebruik te herleiden naar de oorspronkelijke, natuurlijke situatie, maar deze wordt wel steeds minder zichtbaar. Een gevolg hiervan is een steeds monotoner landschap.

In een dicht bevolkt land als het onze heeft de menselijke invloed vaak sterk de overhand als het gaat om natuur en landschap en in het huidige tijdsgewricht staan we aan de vooravond van een aantal ingrijpende transities in het landelijk gebied, die naast al lopende autonome processen van grote invloed gaan zijn op het landschap in ons land. Zo liggen er grote opgaven voor het realiseren van woningen en infrastructuur, voor (alternatieve) energiewinning, voor het verduurzamen van de landbouw, en voor het behoud en versterken van de natuurwaarden in Nederland. Overheden ontwikkelen hiervoor beleid en stellen ruimtelijke plannen op. De realisatie hiervan heeft over het algemeen grote gevolgen voor het landschap. Het is dan ook van groot belang dat de kwaliteit en waarden van het landschap hierbij worden meegenomen. Met een dergelijke samenhangende aanpak bieden transities ook kansen voor het versterken van de landschapskwaliteit en voor betere resultaten van de sectorale opgaven, in plaats van dat elke ruimtelijke ingreep een bedreiging vormt. Inbedden van landschapsdoelen in de genoemde transitieopgaven levert een kwalitatief en kwantitatief betere leefomgeving op. Dat vereist een besef van de gevolgen die transities op het landschap hebben, en antwoord op de vraag waar, in welke mate, en hoe deze optimaal vorm gegeven kunnen worden.

### 3.3 Landschapskwaliteit

Het begrip landschapskwaliteit kent vele omschrijvingen, vaak ingegeven vanuit een bepaalde gebruikersgroep (zie 4.1). Veelvuldig wordt dan onderscheid gemaakt in de natuurwaarde, economische waarde, cultuurhistorische waarde en recreatieve waarde van landschap. In dit onderzoek gaan wij uit van de intrinsieke waarde van landschap. Kwaliteit is plaatsgebonden. Er is geen parameter waarmee overal eenduidig landschapskwaliteit kan worden aangeduid. Zo wordt openheid in het ene landschap heel anders gewaardeerd dan in het andere en geven typologieën hierbij duiding aan het type landschap. Het is wel mogelijk de kwaliteit bespreekbaar te maken voor een visie op landschap in het gebied en die leidt tot gezamenlijke uitvoering en meer richting in (ruimtelijke) ontwikkelingen. Vanuit die gedachte is landschapskwaliteit hier omschreven aan de hand van de kernbegrippen identiteit, beleefbaarheid en duurzaamheid.



#### Identiteit

- a. Karakteristieke landschapsonderdelen
- b. Interne samenhang
- c. Oriëntatie in tijd
- d. Verbondenheid

#### Beleefbaarheid

- e. Toegankelijkheid
- f. Beleving

#### Duurzaamheid

- g. Robuuste ecologie
- h. Maatschappelijke betrokkenheid
- i. Consistent beleid
- j. Financiële zekerheid

### Drie pijlers van landschapskwaliteit

Voor het onderzoek van landschapskwaliteit zijn drie pijlers gebruikt: identiteit, beleefbaarheid en duurzaamheid<sup>1</sup>. Deze pijlers zijn weer onderverdeeld in indicatoren (a tot en met j). In onderstaande figuur wordt aangegeven welke indicatoren onder de drie pijlers worden geschaard.

#### Identiteit

Identiteit is een levend begrip en breed interpreteerbaar. De identiteit van het landschap wordt mede bepaald door de aan- of afwezigheid van karakteristieke landschapselementen en de mate van samenhang. Belangrijke aspecten zijn bijvoorbeeld de aanwezigheid van streekeigen beplanting en de mate waarin de karakteristieke samenhang tussen bodem en landgebruik zichtbaar is in het landschap. Voor de oriëntatie in de tijd is het van belang dat nieuwe ontwikkelingen gerelateerd kunnen worden aan het verhaal van het landschap. Dan kunnen er ook nieuwe elementen worden toegevoegd. De geschiedenis van elk landschap is opgebouwd uit een reeks voortdurende veranderingen. Die veranderingen kunnen ook doorgaan zonder de identiteit van het landschap aan te tasten.

De pijler identiteit bestaat dus uit de indicatoren karakteristieke landschapselementen, interne samenhang, oriëntatie in tijd en verbondenheid:

- a) Karakteristieke landschapsonderdelen: Hierbij gaat het om de (streek)eigen landschapselementen die kenmerkend zijn voor een specifiek landschap en die hiermee een lange historische band hebben. Dit zijn in de eerste plaats groene elementen als bosjes, heggen, hagen, grienden, houtsingels en houtwallen. Daarnaast zijn er blauwe elementen zoals sloten en poelen en kleine aardkundige elementen zoals

dekzandkopjes, donken, pingoruïnes, beken en kreekruigen. Tot slot zijn er ook de cultuurhistorische elementen zoals boerderijen, molens, kastelen, sluisen, dijken, terpen en wierden. Naast landschapselementen kunnen ook karakteristieke soorten planten en dieren een bijdrage leveren aan het landschap. Denk aan de grutto in het veenweidegebied of zeekraal in het waddengebied.

- b) Interne samenhang: Interne samenhang van een landschap is goed zichtbaar in karakteristiek landgebruik dat is gerelateerd aan de ondergrond. Ieder landschap kent ook zijn karakteristieke verhoudingen tussen open en besloten delen en een specifieke combinatie van patronen en structuren van landschapselementen. De interne samenhang van een landschap (a-biotisch, biotisch en menselijk handelen) is daarvoor de basis.
- c) Oriëntatie in tijd: De geschiedenis van elk landschap is opgebouwd uit een reeks voortdurende veranderingen. Die veranderingen kunnen in principe doorgaan zonder de identiteit aan te tasten. Voor de oriëntatie in de tijd is wel van belang dat nieuwe ontwikkelingen gerelateerd kunnen worden aan het verhaal van het landschap. Dan kunnen er ook nieuwe elementen worden toegevoegd.
- d) Verbondenheid: De identiteit van landschap is niet alleen opgebouwd uit fysieke elementen, zoals landschapspatronen of kleine landschapselementen, maar wordt ook beleefd en gedeeld door mensen. Mensen hebben verschillende relaties met hun omgeving. Denk aan wonen, werken, geboortegrond (trots) of recreatie. Het ontbreken van verbondenheid van mensen met een landschap, levert vaak anonieme landschappen op. Denk aan identiteitsloze bedrijven-terreinen, luchthavens etc.

<sup>1</sup> Visie op landschapskwaliteit

### Beleefbaarheid

Om de betrokkenheid bij landschap te vergroten, is een bepaalde mate van fysieke toegankelijkheid nodig. Het daadwerkelijk beleven van een landschap heeft zijn weerslag op de zintuigelijke ervaring van de bezoeker of gebruiker. Een bijdrage leveren met werkzaamheden aan het herstel en onderhoud van landschapselementen leidt tot een bepaalde mate van betrokkenheid. De pijler beleefbaarheid bestaat uit de indicatoren toegankelijkheid en beleving:

- e) Toegankelijkheid: Om een landschap te kunnen beleven is een voorwaarde dat je er moet kunnen komen. Toegankelijkheid in de vorm van wegen en paden vormt daarvoor de basis. Een netwerk van rustige wandel- en fietspaden verhoogt de kwaliteit van het landschap. Van belang is dat daarbij (in beperkte mate) ook de nodige voorzieningen, zoals rustplekken, uitzichtpunten en routeborden aanwezig zijn. Toegankelijkheid als kwaliteitsaspect voor het landschap betekent niet dat mensen alles overal van nabij moeten kunnen waarnemen. Afgeschermde plekken waar de natuur met zeldzame soorten ongestoord zijn gang kan gaan verhogen de kwaliteit van het landschap. Soms kan aan de toegankelijkheid op dergelijke plekken worden gerealiseerd door kijkhutten of observatieplaatsen.
- f) Beleving: Beleving wordt vooral bepaald door de wijze waarop we het landschap kunnen zien. Open landschappen beleven we dan ook heel anders dan gesloten landschappen met veel bos of bebouwing. Een belangrijke factor hierbij is de aan- of afwezigheid van verstoring. In hoeverre is sprake van een onverstoord en authentiek landschap, waar rust, stilte, ruimte, licht en donkerte optimaal beleefd kunnen worden. Landschap nemen we niet alleen door onze ogen waar, maar ook door te ruiken, te horen, te voelen en te proeven.

### Duurzaamheid

De pijler duurzaamheid is terug te voeren op de robuustheid van het landschap en geeft een waarborg voor de voorwaarden en garanties die

nodig zijn om de kwaliteit van het landschap te kunnen handhaven. Naast robuustheid zijn zelfwerkzaamheid en stabiliteit hierbij van belang. Maatschappelijke betrokkenheid van bewoners en gebruikers van het landschap versterkt de landschapskwaliteit en zorgt voor verantwoordelijkheid voor de eigen omgeving. Denk hierbij aan het toepassen van landschapsbeheer. Om landschap op de lange termijn te kunnen beschermen is wet- en regelgeving nodig met een passend beleid. Overheden op alle niveaus zouden de zorg voor landschap moeten verankeren in de planologie en beleidsontwikkeling. Ook financieel is borging nodig: financieringsregelingen uit overheidsprogramma's, private financiering en funding zijn onmisbaar. Duurzaamheid geldt ook in ecologische zin. Karakteristieke soorten die passen binnen het landschap moeten op de lange termijn gegarandeerd kunnen worden.

Duurzaamheid bestaat dus uit de indicatoren maatschappelijke betrokkenheid, consistent beleid, financiële zekerheid en robuuste ecologie:

- g) Robuuste ecologie: Duurzaamheid geldt ook in ecologische zin. De aanwezigheid van karakteristieke soorten (flora en fauna) is dan op de lange termijn gegarandeerd. De stabiliteit in soortenbeheer wordt vergroot als het soorten betreft die van oudsher in een landschap thuishoren (inheems en streekeigen plantmateriaal). Hierbij is de samenhang in het landschap van soort en locatie van belang. Ook ecologische verbindingzones dragen bij aan duurzaamheid, doordat ze populaties minder kwetsbaar maken voor tijdelijke en plaatselijke ziekten en plagen. In het landelijk gebied biedt een groen-blauwe dooradering van tenminste 10% van het oppervlak daarbij een goede garantie voor een goed ecologisch evenwicht.
- h) Maatschappelijke betrokkenheid: Niet alle landschappen hebben een wettelijke bescherming. Betrokkenheid van bewoners, ondernemers en vrijwilligers kan dan van wezenlijk belang zijn als het gaat om die bescherming. Het zogenaamde 'mede-eigenaarschap' kan vorm krijgen in

(mede-)beheer door eigenaren en vrijwilligers. Een onderdeel hiervan is dat verschillende organisaties een samenwerking aangaan inzake de bescherming van het landschap en aan de verantwoordelijkheid hiervoor gedeeld invulling geven.

- i) **Consistent beleid:** Op beleidsniveau laat duurzaamheid zich vooral vertalen in heldere verantwoordelijkheden en een bestendig beleid met langetermijnvisie en een planologie waarin de landschappelijke samenhang verankerd is. Dat vraagt een omgevingsbeleid waarin landschappelijke overwegingen zwaar wegen met instrumenten die op elkaar zijn afgestemd. Voor optimale landschapskwaliteit werken de verschillende lagen van de overheid gezamenlijk aan beleid om landschap te versterken.
- j) **Financiële zekerheid:** Een degelijke financiering van het beheer, behoud en de ontwikkeling van landschap, is van cruciaal belang voor de kwaliteit van het landschap. Dat betekent voldoende geld met eerlijke vergoedingen voor beheerders en of grondeigenaren en een goede balans tussen lusten en lasten. Ook de financiering voor de aanleg, restauratie en het achterstallig onderhoud van het landschap moet worden verzekerd. Een belangrijke voorwaarde hiervoor is dat er bij gebiedsontwikkeling een duidelijke financiële relatie wordt gelegd met verbetering van het landschap.

De duiding van landschapskwaliteit is lastiger dan onderbouwing van bijvoorbeeld natuurkwaliteit, mede omdat het plaatsgebonden is. Het is geen kwestie van maximaliseren, maar van optimaliseren van de parameters zoals toegankelijkheid. Met de voorgestelde methodiek (aan de hand van identiteit, beleefbaarheid en duurzaamheid) is geprobeerd om het begrip bespreekbaar te maken en beter te duiden wat onze bijdrage aan het verbeteren van die landschapskwaliteit is.

## Verbinding met landschap

Landschap wordt beleefd en gedeeld. Mensen hebben over het algemeen een relatie met hun omgeving en de streek waar ze wonen. Het Sociaal Planbureau heeft onlangs een thematische verkenning uitgebracht: 'Denkend

Tabel 13.1

Aandeel Nederlanders dat dit landschap of landschapselement typerend vindt voor Nederland en het aandeel dat zegt zich hiermee verbonden te voelen, 2018 (in procenten)

typerend of zeer typerend	draagt veel of zeer veel bij aan voor Nederland	aan verbondenheid met Nederland
<i>landschappen</i>		
Amsterdamse grachten	89,4	53,4
bollenvelden	83,2	44,5
polderlandschap	82,3	44,1
Waddenzee en Waddeneilanden	82,2	49,3
Rotterdamse haven	80,5	47,9
inpoldering no-polder en Flevopolder	77,1	42,2
duinen/strand/zee	70,5	49,6
Veluwe	64,6	36,1
rivieren	49,2	31,1
heidellandschap	47,8	27,9
<i>landschapselementen</i>		
molens	90,9	55,2
dijken	89,3	55,2
tulpen	87,6	48,9
Deltawerken	85,8	56,5
klompen	84,8	35,9
weilanden	67,5	38,7
4 seizoenen en weer	61,4	38,5
dichtbevolkt	55,6	19,1
regen	56,2	25,4
wolkenluchten	47,2	25,8

Bron: SCP, DAN'18

aan Nederland - Het Nederlandse landschap en Nederlandse identiteit'. In dit rapport is onderzocht hoe mensen zich verbinden aan landschap, hoe ze zich betrokken voelen bij die omgeving. Uit interviews komt naar voren dat de thema's normen en waarden, taal en cultuur, rechtstaat en landschap, thema's zijn die Nederlanders verbinden aan hun land. Typerend voor het

betreffende landschap, vinden de ondervraagden vooral elementen die met de omgang met water van doen hebben en die refereren aan laag Nederland. Dit geldt niet voor alle ondervraagden, er zit een variatie in leeftijd en woonomgeving. De waterschaps- en waterstaatsgeschiedenis spreekt de oudere ondervraagden meer aan dan de jongere.

Ruim driekwart van de Nederlanders voelt zich door het landschap verbonden met hun land. Die verbinding kan zijn met het landschap in algemene zin of meer met specifieke landschappen waar men wat mee heeft, zoals de noorderlingen met de Wadden, Zeeuwen en Zuid-Hollanders met de polder en personen die geïnteresseerd zijn in technische hoogstandjes als Deltawerken en inpoldering. Brabanders en Limburgers voelen zich met verschillende Hollandse landschapstypen minder verbonden en voor Zeeuwen geldt dit voor landschappen als heide en Veluwe. In de tabel uit het rapport van het SCP is bijvoorbeeld duidelijk te zien dat de Amsterdamse grachten door bijna 90% van de Nederlanders wordt gezien als typerend en meer dan de helft voelt zich hiermee verbonden.

### Landschapstypologieën

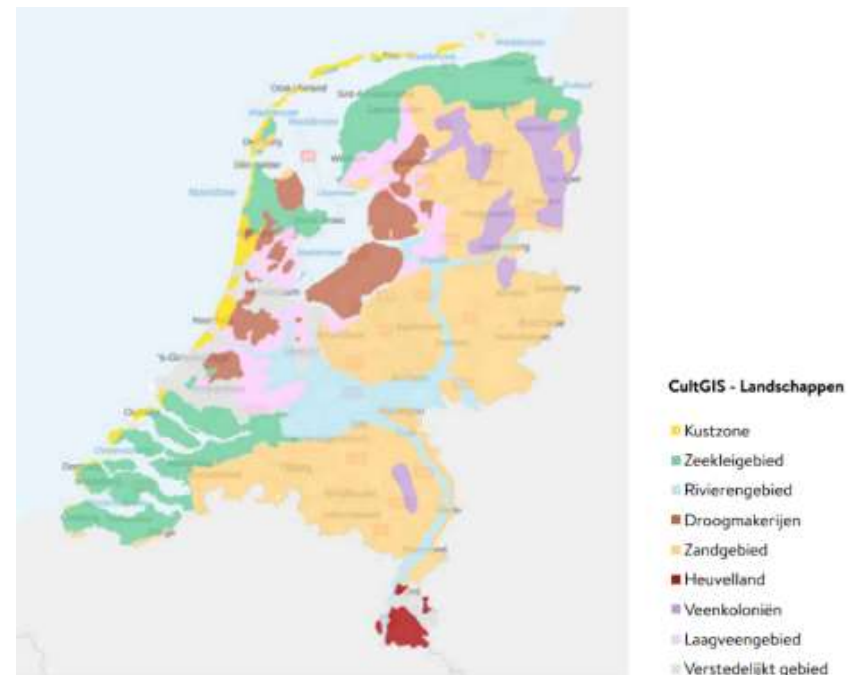
Bij het indelen van landschappen worden typologieën gehanteerd. In de diverse typologieën zoals HISTLAND, Cultgis en RCE zijn de fysisch geografische kenmerken het vertrekpunt van de indeling. Aan de hand van de ontginningsgeschiedenis kan dan weer een onderverdeling plaatsvinden. In het algemeen worden fysisch geografische indelingen als basis gebruikt voor te onderscheiden landschapstypologieën. LandschappenNL hanteert de volgende fysisch geografische indeling in het Meetnet Landschapselementen.

#### Landschapstypologie Meetnet Landschapselementen

1. Droogmakerijen
2. Heuvelland
3. Hoogveengebied
4. Kustzone
5. Laagveengebied
6. Rivierengebied

7. Zandgebied
8. Zeekleigebied

Andere landschapstypologieën die gehanteerd worden zijn uitgebreider dan de acht typologieën die gebruikt worden bij het Meetnet. Voorbeelden hiervan zijn te vinden bij de RCE (Rijksdienst voor het Cultureel Erfgoed), HISTLAND (zie afbeelding), CultGIS en Panorama Landschap. In de typologie HISTLAND wordt bijvoorbeeld uitgegaan van een cultuurhistorische

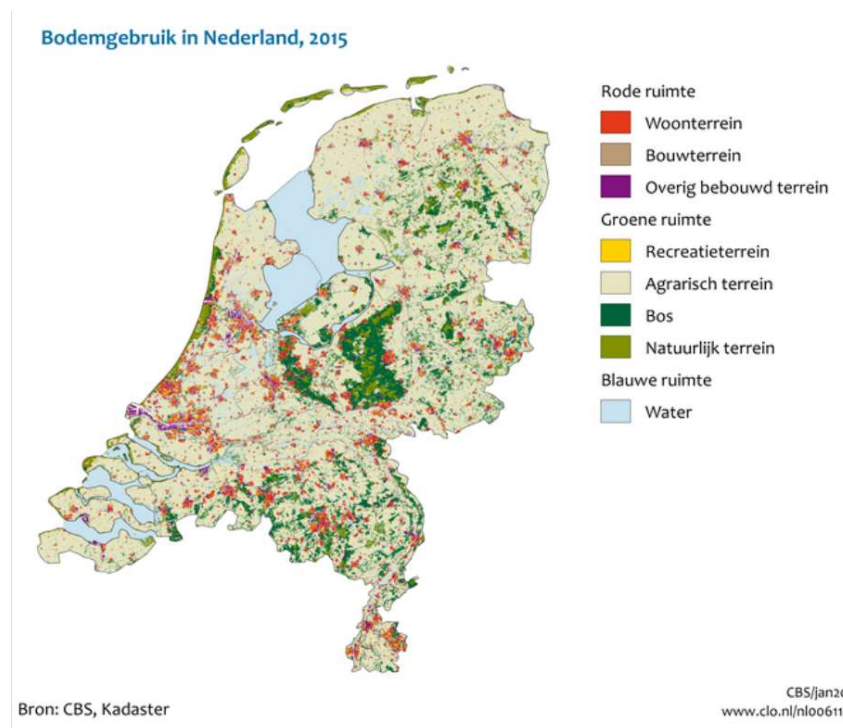


benadering. Het gebruik van de landschapstypologie is schaalafhankelijk. Op landelijk niveau wordt een typologie met honderden eenheden onwerkbaar, maar belangrijk is dat de typologieën op elkaar aansluiten. Bij regionale- en lokale toepassing een nadere verfijning plaatsvinden.

### 3.4 Landschap in cijfers

Door diverse (overheids)instanties en organisaties wordt meerjaarlijks in beeld gebracht hoe het landschap in Nederland en of specifieke onderdelen hiervan, er op kaart voor staan. Zonder volledig te kunnen zijn sommen we hier een aantal hiervan op:

- Het Compendium voor de Leefomgeving hanteert een indeling in bodemgebruik en landgebruik. Op basis van een vlakverdeling wordt hierbij cijfermatig uitgedrukt hoe Nederland is ingedeeld in categorieën. Voor zover uit het naslagonderzoek is gekomen is er geen landsdekkend en volledig inzicht in de hoeveelheid landschapselementen. Uit



onderzoek van Alterra/WER (Van Doorn e.a., 2016). blijkt dat in vergelijking met de periode rond 1900 circa 60% van de houtige landschapselementen is verdwenen (Koomen e.a., 2007). Het huidige areaal aan dergelijke elementen bedraagt circa 3,5 % van het buitengebied (Van Doorn e.a., 2016).

- Via de agrarische collectieven krijgt RVO (Rijksdienst voor Ondernemend Nederland een beeld van de in het ANLb opgenomen elementen. Ook dit is verre van volledig. De in 2021 gestarte Monitor Landschap geeft een algemeen beeld van aan de hand van zes indicatoren (www.monitorlandschap.nl). Op de gelijknamige website wordt voor de indicatoren verspreide bebouwing, landgebruik, opgaand groen, openheid, reliëf en historische lijnen) vanaf 2015 een landelijke weergave getoond van de verspreiding en de veranderingen vanaf dat jaar.
- In het vorige impactonderzoek is inzicht geboden in de bijdrage aan biodiversiteit door de provinciale organisaties. In dat onderzoek is geduid waar welke natuurgronden in Nederland gelegen zijn, specifiek die van de provinciale Landschappen.
- In de vijfjaarlijkse Boerenlandvogelbalans wordt weergegeven hoe de soortenontwikkeling is van weide- en akkervogels.
- Het Deltaplan Biodiversiteitsherstel is een maatschappijbrede samenwerking met als doel om geleverde prestaties van grondgebruikers die bijdragen aan biodiversiteitsherstel te voorzien van een maatschappelijke en financiële waardering.

### 3.5 Beleidsverankering Landschapskwaliteit

Al in 2007 werd in opdracht van het ministerie van LNV (Landbouw Natuur Voedsel) onderzoek gedaan naar de nettowaarde van investeren in landschap (Braaksma en Bos, 2007). Desondanks is Landschap in 2012 als beleidsitem van de nationale agenda verdwenen en bij de provincies neergelegd. Deze verandering was vooral budget gedreven (lees: bezuiniging) zonder doelgerichte afspraken. In 2011 werd het beleidsdomein natuur

onderdeel van de provinciale agenda. Met deze decentralisatie van natuur nam de landelijke overheid afstand en droeg de verantwoordelijkheid over aan de provincies. In het daarop volgende Natuurpact (2013) lag de focus met hoofdzaak op de realisatie van de Ecologische Hoofdstructuur. Landschap en landschapsontwikkeling waren geen onderdeel van het Natuurpact en stonden dan ook niet op de beleidsagenda's. Een mogelijke tweede oorzaak voor deze beleidswijziging heeft te maken met de onduidelijkheid over landschapskwaliteit. Dit heeft ertoe geleid dat Landschapsbeheer Nederland de uitgave 'Visie op landschapskwaliteit' heeft uitgegeven in 2012. De laatste jaren is sprake van een kleine kentering, waarbij landschap via het omgevingsbeleid een landelijke comeback heeft gemaakt. Gesteund door adviezen van PBL en Rli is dit vooral verhelderd in de Nationale Omgevingsvisie (NOVI), waarin is aangegeven dat landschap integraal dient te worden meegenomen bij ruimtelijke ontwikkelingen. Alarmerende berichten over verrommeling en landschapspijn (zie o.a. De Boer, 2017) hebben hierbij waarschijnlijk een rol gespeeld. De landschappen die de NOVI wil beschermen, zijn veelal benoemd als van 'nationaal belang', of vormen daar onderdeel van. Maar een juridische waarborg, bijvoorbeeld in een Algemene Maatregel van Bestuur, is niet het omgevingsbeleid opgenomen. Daarnaast is het ministerie van LNV gestart met het invullen van het begrip 'basiskwaliteit natuur', dat aanknopingspunten kan bieden voor een uitwerking van een meer eenduidige methodiek voor landschapskwaliteit.

### 3.6 Wat doen de provinciale organisaties?

In de ToC staan alle activiteiten van provinciale organisaties genoemd die bijdragen aan een breed scala aan veranderprocessen. Die activiteiten zijn gerubriceerd in vijf groepen. In dit onderzoek staan drie veranderprocessen centraal. Hieronder staat welke activiteiten bijdragen aan welke van de drie veranderprocessen (genummerd 1 tot en met 3). Daarna wordt kort een drietal landelijke programma's en projecten toegelicht waarin gezamenlijk gewerkt wordt aan landschap en landschapsherstel. Deze

voorbeeldprojecten zijn: Meetnet Landschapselementen, Landschapsobservatorium en Aanvalsplan Landschapselementen.

De (genummerde) veranderprocessen zijn:

1. Behoud en verhogen van landschapskwaliteit
2. Grotere toegankelijkheid van de gebieden, (betere) beleefbaarheid voor de bezoekers
3. Draagvlak en betrokkenheid van mensen bij het landschap

*Activiteit: Aankoop en onderhoud natuur en erfgoed - proces 1, 2, 3.*

Door aankoop wordt natuur en erfgoed voor de toekomst veiliggesteld. Gronden en objecten in eigendom vallen onder het dagelijks beheer van de provinciale organisaties.

*Activiteit: Maatregelen voor vergroten van biodiversiteit - proces 1, 2.*

Provinciale organisaties beheren natuur en landschap en/of faciliteren dat beheer, al dan niet in samenwerking met vrijwilligers en andere stakeholders. Hiermee dragen zij bij aan het herstel van de leefomstandigheden voor plant- en diersoorten en daarmee van het hele ecosysteem.

*Activiteit: Toegankelijk maken van natuur en landschap door educatie en routes - proces 2, 3.*

Het brede aanbod aan routes en activiteiten faciliteert het ontdekken en beleven van natuur en landschap door en voor mensen. Op jaarbasis worden onder andere excursies, evenementen, lesprogramma's en begeleide educatieactiviteiten voor scholieren aangeboden.

*Activiteit: Faciliteren en organiseren landschapsonderhoud met vrijwilligers - proces 1, 2.*

Het coördineren en organiseren van werkzaamheden voor vrijwilligers heeft een tweeledig doel, namelijk 1) het beheer van natuur en landschap, en 2)



het vergroten van de betrokkenheid van mensen bij het landschap. De werkzaamheden van vrijwilligers worden veelal ondersteund door het beschikbaar stellen van onder andere gereedschap, verblijfslocaties, kleding en het aanbieden van begeleiding en cursussen.

*Activiteit: Kennisdeling en ondersteuning vrijwilligers en inwoners - proces 3.* Met kennis en kunde worden burgerparticipatieprojecten en burgerinitiatieven door de provinciale organisaties ondersteund. De rol en de mate van betrokkenheid van vrijwilligers en inwoners in deze trajecten is divers. De provinciale organisaties dragen door hun werk bij aan de maatschappelijke verankering en bescherming van natuur en landschap.

*Activiteit: Belangenbehartiging, advies en beleidsondersteuning lokaal en provinciaal: proces 1, 3.*

Er vinden veel ontwikkelingen plaats in het ruimtelijk domein. Er liggen grote opgaven, zoals waterveiligheid- en kwaliteit, klimaatadaptatie, energiestrategieën en woningbouw. De opgaves die ons het meest raken zijn die van de landbouwtransitie en herstel van biodiversiteit. De provinciale organisaties pakken hun rol door te participeren in beleids- en ontwikkeltrajecten. En spelen een rol in de uitvoering van projecten en programma's, zoals gebiedsprocessen.

### Meetnet Landschapselementen

Met het Meetnet Landschapselementen monitort LandschappenNL al meer dan 10 jaar de staat van landschapselementen voor ruim 100 gebieden in ons land, van bij elkaar circa 60.000 ha. In sommige provincies (Utrecht en Overijssel) worden met name wat grotere arealen gemeten. Naast de aantallen elementen wordt ook hun kwaliteit (bedreiging, ziektes en onderhoudsstaat) gemeten. Die blijkt al jaren voor ruim 10% van de landschapselementen slecht te zijn. Het aantal elementen wisselt per gebied, maar in algemene zin lijkt sprake van een weliswaar langzame, maar gestage achteruitgang. De aantallen en dichtheden van de houtige elementen sterk

verschillen per landschapstype. Die verschillen zijn niet alleen terug te voeren op recente veranderingen, maar hebben vooral ook te maken met de verschillen in historie en ondergrond van deze landschapstypen.

De in 2021 in de lucht gebrachte Monitor Landschap heeft de gegevens van het meetnet gebruikt voor een (steekproefsgewijze) kwaliteitscheck van de data voor opgaand groen. In de Monitor Landschap wordt gebruik gemaakt van de TOP10-kaarten en de BGT (Basisregistratie Groot-schalige Topografie, waarvan echter bekend is dat de kwaliteit van de data niet optimaal is. Daarom is gebruik gemaakt van het meetnet van LandschappenNL, omdat deze mede gebaseerd zijn op veldmetingen en waarnemingen van de kwaliteit van landschapselementen (ziekte, verwaarlozing, etc.). Ook komende jaren zal de Monitor Landschap het meetnet hiervoor gebruiken. Landschap Overijssel gebruikt meetnetdata al langere tijd voor een provinciale presentatie van de Staat van het Landschap. Landschap en Erfgoed Utrecht maakt gebruik van gegevens van een vergelijkbaar systeem dat grotere gebieden bedekt dan het meetnet om de provincie te voorzien van actuele informatie over de ontwikkelingen van de landschapselementen. De komende jaren zal het meetnet worden afgestemd op dit systeem, waardoor straks de meetnetgegevens hiervoor kunnen worden gebruikt.

### Landschapsobservatorium

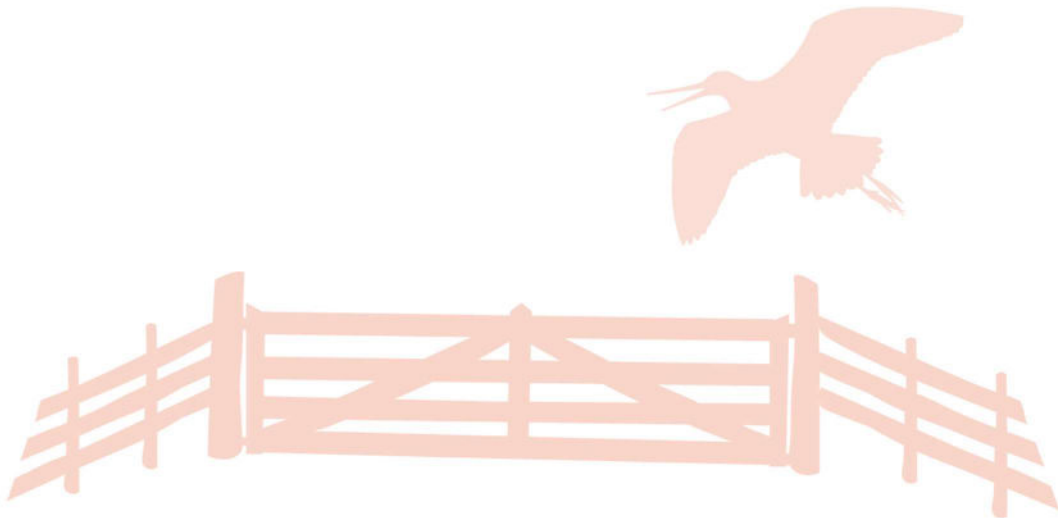
LandschappenNL is in 2015 gestart met het opzetten van een Landschapsobservatorium, dit is een digitale vindplaats waar gegevens over landschap en de ontwikkeling ervan worden weergegeven, in lijn met de principes van de Europese Landschapsconventie (ELC). Tot nu toe is dit ingevuld als een website waarop informatie gevonden kan worden over het landschap, zonder verdere duiding daarvan. De intentie is om het observatorium te ontwikkelen met meer gerichtheid en een zekere analyse van de gegevens. Ook in een aantal provincies bestaan plannen om een dergelijk orgaan op te zetten.

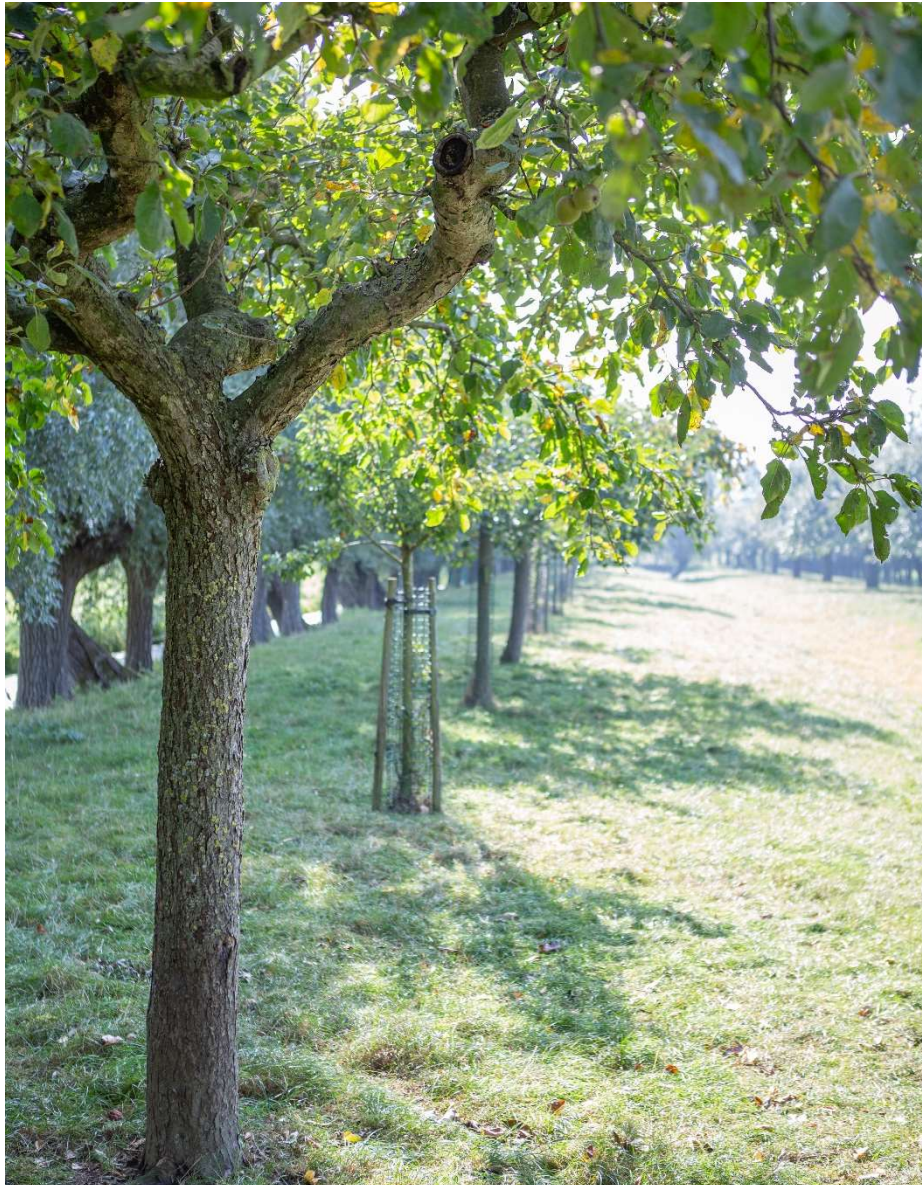
### Aanvalsplan Landschapselementen

Namens het Deltaplan Biodiversiteitsherstel is LandschappenNL één van de trekkers van het Aanvalsplan Landschapselementen, een plan om gebiedsdekkend in Nederland een netwerk van 10% groen-blauwe dooradering te realiseren. Voor deze ambitie zal het bestaande aantal landschapselementen fors uitgebreid moeten worden. De nadere invulling hiervan is afhankelijk van het landschapstype. Regionaal maatwerk is van belang om de ambitie te kunnen realiseren, met inzet van (lokale) deskundigheid van ecologie, landschapshistorie en inpassing in de agrarische bedrijfsvoering. Daarom wordt aangesloten bij specifieke gebiedsopgaven en beleid, in het bijzonder de Bossenstrategie van de Rijksoverheid. De uitwerking van het plan wordt toegepast in de landelijke en decentrale instrumenten. Het aanvalsplan is in 2021 een tweede fase ingegaan waarbij de verankering in het beleid en financiering voor de uitvoering gestalte moet krijgen. Deze fase wordt opgepakt door zowel de organisaties van het Deltaplan als overheden.

### 3.7 Conclusie

Het domein landschap was lange tijd bestuurlijk niet of nauwelijks belegd bij verscshildden overheden. In het Natuurpact, dat werd opgetuigd na de decentralisatie van het natuurbeleid in 2011, was er wel veel aandacht voor natuur maar niet voor landschap. Mede hierom heeft LandschappenNL in 2015 het Landschapsobservatorium geïnitieerd. In het nationale beleid verovert 'landschap' langzaamaan weer een plek op de agenda. De duiding wat landschap is, vraagt om verdere afstemming tussen partijen. Een gezamenlijk beeld kan bijdragen om een uniform verhaal te vertellen. Na definiëren van landschapskwaliteit is de vraag: Hoe deze te toetsen? Hiervoor is nog geen landelijk kader of methodiek beschikbaar. Met de komst van de Monitor Landschap en de beschikbaarheid van het Meetnet Landschapselementen zijn er bouwstenen beschikbaar om hier invulling aan te gaan geven.





## 4 Kwalitatief onderzoek casussen

### Landschapskwaliteit

De centrale onderzoeksvraag uit dit rapport is: 'Wat is de impact van de provinciale organisaties met betrekking tot landschapskwaliteit?'. Om dit te toetsen zijn landschapsprojecten van de provinciale organisaties onderzocht. Hierbij is gekeken naar de verschillende kenmerken van landschap o.a. gebiedsprocessen, toegankelijkheid van landschap, herstel van landschapselementen en participatie. Daarbij is voor deze selectie van



#### Veranderproces 1: Behoud van en verhogen van landschapskwaliteit

- Indicator a: Karakteristieke landschapsonderdelen
- Indicator b: Interne samenhang
- Indicator c: Oriëntatie in tijd
- Indicator g: Robuuste ecologie



#### Veranderproces 2: Grotere toegankelijkheid van de gebieden (betere) en beleefbaarheid voor bezoekers

- Indicator e: Toegankelijkheid
- Indicator f: Beleving



#### Veranderproces 3: Draagvlak en betrokkenheid van mensen bij het landschap

- Indicator h+d: Maatschappelijke betrokkenheid en verbondenheid
- Indicator i: Consistent beleid
- Indicator j. Financiële zekerheid

Toelichting figuur: de letters bij de indicatoren verwijzen naar de indicatoren van de Pijlers van landschapskwaliteit.

casestudies gekeken naar regionale spreiding en naar provinciale organisaties die niet eerder zijn onderzocht bij eerdere impactonderzoeken.

Avance en LandschappenNL hebben aan de start van het onderzoek de drie veranderprocessen uit de ToC vastgesteld die betrekking hebben op de onderzoeksvraag en deze gematcht met de indicatoren van landschapskwaliteit (bron: 'Blauwe Boekje', Visie op Landschapskwaliteit, Landschapsbeheer Nederland en de ToC van LandschappenNL). Deze zijn weergegeven in bijgaande figuur. Op basis van de indicatoren zijn de vijf casestudies onderzocht aan de hand van interviews. Het volledige onderzoek is op te vragen bij LandschappenNL. Hieronder volgt een samenvatting.

#### 4.1 Opbouw van casestudies

De casestudies zijn als volgt opgebouwd:

1. Over het project: achtergrond, missie, visie en stakeholders van het project.
2. De inzet en impact op landschapskwaliteit:
  - Overzicht van geïnterviewde stakeholders en gebruikte bronnen (staan in bijlage)
  - Quickscan: De quickscan geeft aan hoe de casestudie scoort op strategische inzet en zichtbare effecten, kijkend naar het vastgestelde raamwerk. Welke keuzes maken de provinciale organisaties in hun activiteiten en hoe dragen deze bij aan de beoogde impact op het landschap? De onderstaande legenda geeft weer hoe de quickscan gelezen moet worden.
  - Gedetailleerde toelichting van de quickscan: Per element van de quickscan wordt inzicht gegeven in de ervaringen en perspectieven van de geïnterviewde stakeholders. (staat in bijlage)
3. Belangrijkste lessen
  - Overzicht van inzichten en conclusies van deze casestudie.

#### 4.2 Uitleg quickscan

	● ● ●	● ●	●
<b>Strategische inzet</b>	Bewuste en gerichte inzet	Geen gerichte strategie/bijvangst	Geen onderdeel van strategie
<b>Zichtbare effecten</b>	Duidelijk zichtbare effecten	Effecten zijn te onderbouwen, (nog) niet zichtbaar	Geen effecten

*Beperkingen in de huidige analyses:*

1. De onderzochte projecten hebben vaak geen zicht op eigen impact, wat het niet altijd mogelijk maakt om uitspraken te doen over de effecten van activiteiten.
2. Enkele onderzochte projecten zijn nog te kort actief om effecten duidelijk te kunnen zien, met name als het gaat om de robuustheid van de ecologie.
3. Ook als positieve impact wordt gemaakt, kan er een keerzijde zijn. Dit zien we met name bij de combinatie van toegankelijkheid en robuuste ecologie en wordt toegelicht in de analyses.

#### 4.3 Belangrijkste inzichten casestudies

De belangrijkste inzichten die in de casestudies zijn opgedaan, zijn opgeschreven in de vorm van lessen. De lessen zijn niet één op één van toepassing op alle provinciale organisaties.

*Les 1 (Maatschappelijke betrokkenheid)*

**De provinciale organisaties spelen een grote rol in het stimuleren van maatschappelijke betrokkenheid en burgerparticipatie, met name daar waar contact tussen gemeente en burger verbeterd kan worden.**

Voorbeelden van succes zijn projecten waar de provinciale organisaties een bemiddelende rol spelen of gemeentes adviseren over participatie van burgers. Eén van de obstakels waar bewoners en vrijwilligers in de samenwerking met gemeente tegenaanlopen, zijn de vele procedures. De provinciale organisaties vervullen een brugfunctie tussen burger en

gemeente. Gemeenten nemen in uitvoering van natuur- en landschapsbeheer een minder grote rol in en vallen daarvoor terug op de provinciale organisaties.

Een belangrijke stap om burgers in beweging te brengen is het delen van kennis over een gebied en de interne samenhang. Dit wordt duidelijk in de projecten waar hierop wordt ingezet (zoals de Klompenpaden met een app en Streekeigen Landschapsbeheer met een landschapsbiografie). Een belangrijke opmerking daarbij is dat projecten gericht op participatie (zoals Groen Kapitaal in de Buurt en Ieder Dorp Zijn Hoogstamboomgaard) vaak een beperkte aanvulling zijn voor de robuustheid van de ecologie.

#### *Les 2 (Robuuste ecologie)*

**Door bewoners, vrijwilligers en landeigenaren te faciliteren met goede kennis kan de ecologische waarde van projecten verbeteren.** Het delen van kennis over gebied en interne samenhang is een belangrijke eerste stap om burgers in beweging te brengen. Opvallend is dat bewoners vaak weinig weten van hun omgeving en van natuurbeheer. Ook bij overheden ontbreekt het vaak aan specifieke kennis. Het delen van kennis is nodig voor bewoners om passende plannen te ontwikkelen voor een gebied die bijdraagt aan de doelstellingen van het project, zoals de robuustheid van de ecologie.

#### *Les 3 (Maatschappelijke betrokkenheid)*

**Het betrekken van stakeholders als gelijkwaardige partners is een voorwaarde voor succes in het duurzaam beheren van landschap.**

Het is belangrijk dat stakeholders een stem krijgen en als partners kunnen bijdragen om de kloof tussen de provinciale organisaties, de overheid, boeren en burgers te overbruggen. Het betrekken van stakeholders zorgt dat de waarde van het duurzaam beheren voor iedereen zichtbaar is. Een voorbeeld van succes is het Reitdiep en Streekeigen Landschapsbeheer.

#### *Les 4 (Consistent beleid)*

**De inzet van vrijwilligers staat onder druk doordat beheer veel vereist en de samenwerking met gemeentes niet altijd soepel verloopt.**

Het beheren van het landschap vraagt betrokkenheid, kennis, tijd en inzet van vrijwilligers. De wil bij gemeentes om samen te werken is er wel, alleen ontbreekt het regelmatig aan (structurele) financiering. Daarnaast is de samenwerking met gemeentes vaak moeizaam door traag contact en langdurige besluitvorming. Soms wordt van vrijwilligers een professionaliteit vereist die niet aansluit bij de vrijwillige energie waar een beroep op wordt gedaan. In samenwerking met vrijwilligers moet die energie daarom goed worden behouden en moet beleid van de provinciale organisaties en overheid op maat worden aangeboden. Een voorbeeld is Streekeigen Landschapsbeheer waar contracten van 20-30 jaar op dit moment worden heroverwogen. Deze contracten sluiten niet aan op het beheer door vrijwilligers. Zij willen of kunnen zich niet voor een dergelijke lange tijd verbinden.

#### *Les 5 (Toegankelijkheid versus Robuuste ecologie)*

**De balans tussen de robuustheid van ecologie en het toegankelijker maken van het landschap staat overal in Nederland extra onder druk nu meer mensen naar buiten willen vanwege coronamaatregelen.**

De provinciale organisaties zijn op zoek naar hoe zij de balans kunnen bewaren waarin burgers het landschap kunnen beleven en waarnemen, maar er geen verstoring is van de natuur. Het afsluiten van gebieden in specifieke periodes van drukte of van het seizoen en de juiste bebording zijn voorbeelden van hoe de provinciale organisaties de balans proberen te vinden.

*Les 6: (Algemeen)*

**De provinciale organisaties kunnen meer doen om hun beoogde impact te monitoren en de waarde van het landschap uit te dragen.**

Uit de onderzochte casestudies blijkt dat er weinig gezegd kan worden over de effecten van de projecten op landschap. Dit maakt het moeilijker om met partners te communiceren over de waarde van landschap, bijvoorbeeld voor gezondheid, recreatie en welzijn. De behoefte om waarde toe te kennen aan landschap is groot onder de provinciale organisaties. Duiding van het begrip landschapskwaliteit zal de organisaties helpen in gesprekken met stakeholders, waaronder overheden.

Ook helpt het om bij projecten betere keuzes te maken en aanpakken aan te scherpen. Een belangrijke toevoeging is dat natuurwaarden wel standaard onderzocht worden.



## 4.4 Casus 1: Ieder Dorp Zijn Hoogstamboomgaard, Stichting Landschapsbeheer Zeeland

### Over Ieder Dorp Zijn Hoogstamboomgaard

Met het project Ieder Dorp Zijn Hoogstamboomgaard (IDZH) probeert Stichting Landschapsbeheer Zeeland (SLZ) ieder dorp of stadswijk in Zeeland te voorzien van een dorpsboomgaard. De eerste hoogstamboomgaarden zijn gerealiseerd in 2015 en inmiddels staat de teller op 33 hoogstamboomgaarden.

### Missie

Door middel van de dorpsboomgaarden wil SLZ samen met de bewoners toegankelijke boomgaarden creëren en laten uitgroeien tot groene ontmoetings- en belevingsplekken. Een boomgaard moet een plek zijn waar mensen en dieren rust en ruimte kunnen vinden en genieten van de natuur. Het project is gericht op bewonersparticipatie, waarbij de bewoners van de Zeeuwse dorpen een grote rol spelen en verantwoordelijkheid nemen bij aanleg en beheer van de boomgaard en het openstellen ervan. Ook worden de typische oude Zeeuwse fruitrassen behouden door oude rassen hoogstamfruitbomen weer te planten.

### Activiteiten Stichting Landschapsbeheer Zeeland

De rol van SLZ bestaat uit het ontwerp en de planvorming van dorpsboomgaarden en het faciliteren van deskundige begeleiding bij het aanplanten of opknappen van de boomgaarden. Ook helpt SLZ bij het organiseren van activiteiten waarin de boomgaarden een rol spelen. Ten slotte steunt SLZ bewonersinitiatieven in het zoeken naar financiering van de boomgaarden en het houden van contact met de verschillende samenwerkingspartners, zoals gemeentes, imkersvereniging Schouwen-Duivenland en de Rotary Club.

### Belangrijke stakeholders

Voor het realiseren van deze boomgaarden zoekt SLZ naar samenwerkingen met dorpsraden en andere bewonersgroepen. Per boomgaard verschillen de samenwerkingspartners, maar bij elk project is in ieder geval een netwerk van actieve burgers betrokken. Maar ook wordt er samengewerkt met scholen, particulieren, recreatieondernemers, erfgenamen, bedrijven, imkersverenigingen, de Rotary Club en vrijwilligers.

### Quickscan van strategische inzet en zichtbare effecten

	Strategische inzet	Zichtbare effecten
<b>Behoud en verhogen van landschapskwaliteit</b>		
Interne samenhang	●●	●●
Karakteristieke onderdelen	●●●	●●●
Oriëntatie in tijd	●●●	●●●
Robuuste ecologie	●●●	●●
<b>Toegankelijkheid en beleving</b>		
Toegankelijkheid	●●●	●●
Beleving	●●	●●
<b>Draagvlak/betrokkenheid</b>		
Maatschappelijke betrokkenheid en verbondenheid	●●●	●●●
Consistent beleid	●●	●
Financiële zekerheid	●●●	●●

Voor uitleg tabel, zie pagina 16.

## Belangrijkste lessen

### *Les 1 (Karakteristieke onderdelen en oriëntatie in tijd)*

**Het plaatsen van de hoogstamboomgaarden is direct effectief in het toevoegen van karakteristieke onderdelen van in het landschap.**

De hoogstamboomgaarden verbinden een belangrijk streekeigen element met landschapsgeschiedenis.

### *Les 2 (Toegankelijkheid en beleving)*

**Gebruik en impact van de boomgaarden is niet bekend en biedt kansen om beter grip te krijgen op de toegevoegde waarde.**

Stichting Landschap Zeeland blijft niet in contact met de initiatieven die een hoogstamboomgaard aanleggen en onderhouden. Hierdoor is er geen zicht op het gebruik en de impact van de boomgaarden. Door contact te houden met vrijwilligers en regelmatig gesprekken te voeren over het gebruik, kan Stichting Landschap Zeeland meer grip hebben op de impact van het project en hierop sturen. Bovendien helpt dit in gesprekken met gemeentes en financiers. Deze aanbeveling is ook toepasbaar voor Streekeigen Landschapsbeheer en Groen Kapitaal in de Buurt.

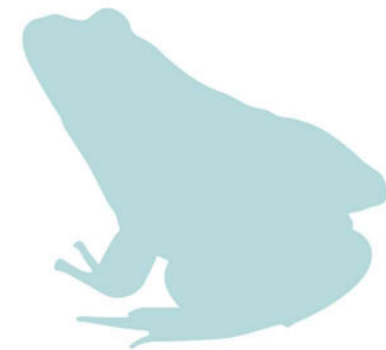
### *Les 3 (Consistent beleid)*

**Duurzaam bestaan en gebruik van boomgaarden vraagt om duidelijke overeenstemming, afspraken en monitoring.** Het is belangrijk dat de boomgaarden aangelegd worden in duidelijke overeenstemming met gemeentes en landeigenaren, zodat de boomgaarden duurzaam kunnen blijven bestaan en niet conflicteren met (nieuwe) bestemmingsplannen.

### *Les 4 (Consistent beleid)*

**Een succesvol traject valt of staat met een soepele samenwerking met de gemeente.** Het draagvlak voor de hoogstamboomgaarden verschilt per gemeente, die een grote invloed heeft op het proces, op het resultaat en op de samenwerking met bewoners. Door te identificeren hoe succesvol kan worden samengewerkt met gemeentes bij de aanleg van een boomgaard,

kan Stichting Landschap Zeeland nieuwe gemeentes beter aanhaken door deze lessen te vertalen.





## 4.5 Casus 2: Streekeigen Landschapsbeheer, Landschap Overijssel

### Over Streekeigen Landschapsbeheer

Landschap Overijssel (LO) werkt met de Provincie Overijssel samen in 'Streekeigen Landschapsbeheer'. Streekeigen Landschapsbeheer is een nieuwe aanpak in Overijssel waarbij groene initiatieven ondersteund worden ten behoeve van het streekeigen landschap en een landschapsbiografie. Op dit moment wordt de aanpak ingezet in de vorm van een aantal pilots.

#### Missie

Het doel van Streekeigen Landschapsbeheer is het stimuleren van het opzetten van bewonersinitiatieven om zich verantwoordelijk te voelen voor het landschap. LO doet dit door eigenaarschap van en betrokkenheid bij landschap voor deze bewonersinitiatieven te faciliteren, zodat er beter en duurzaam beheerd landschap ontstaat. De focus van Streekeigen Landschapsbeheer ligt op het aanmoedigen van bewonersinitiatieven om hun eigen plan voor het landschap in hun omgeving te maken. Hierbij speelt het opstellen van een bidbook een belangrijke rol: een plan voor langjarig landschapsbeheer in een specifieke regio. Dit plan bevat bijvoorbeeld de te beheren landschapselementen, de organisatie van de uitvoering, de af te sluiten beheercontracten, de financieringsbronnen en de inzet van vrijwilligers.

#### Activiteiten Landschap Overijssel

LO ondersteunt de initiatieven van Streekeigen Landschapsbeheer door kennis en kunde met ze te delen over de streek en natuurherstel- en behoud. Ook verbindt LO initiatieven onderling en met het netwerk dat LO heeft aan relevante partijen. Tenslotte helpt LO bij het organiseren van kennisontwikkeling en het ontwikkelen van de bidbooks.

#### Belangrijke stakeholders

De belangrijkste betrokkenen van dit project zijn Provincie Overijssel, bewonersinitiatieven, gemeentes en grondeigenaren, bestaande uit particulieren en agrariërs.

### Quickscan van strategische inzet en zichtbare effecten

	Strategische inzet	Zichtbare effecten
<b>Behoud en verhogen van landschapskwaliteit</b>		
Interne samenhang	● ● ●	● ●
Karakteristieke onderdelen	● ● ●	● ● ●
Oriëntatie in tijd	● ●	● ●
Robuuste ecologie	● ●	● ●
<b>Toegankelijkheid en beleving</b>		
Toegankelijkheid	●	●
Beleving	● ●	● ●
<b>Draagvlak/betrokkenheid</b>		
Maatschappelijke betrokkenheid en verbondenheid	● ● ●	● ● ●
Consistent beleid	● ● ●	● ●
Financiële zekerheid	● ●	●

Voor uitleg tabel, zie pagina 16.

## Belangrijkste lessen

*Les 1 (Interne samenhang en karakteristieke onderdelen)*

**De landschapsbiografie die Landschap Overijssel aanbiedt, draagt bij aan meer kennis van de interne samenhang en het karakter van het landschap.**

De landschapsbiografie is een succesvol middel om bewonersinitiatieven te betrekken bij de interne samenhang van het landschap. De landschapsbiografie komt de interne samenhang nog meer ten goede als deze ook op gebiedsniveau wordt gemaakt.

*Les 2 (Toegankelijkheid en beleving)*

**Streekeigen Landschapsbeheer jaagt aan om groter en verder te denken over de rol van het landschap.** Door Streekeigen Landschapsbeheer slaagt Landschap Overijssel erin bewoners en landeigenaren samen te brengen en mee te laten denken over het landschap. De samenwerking inspireert initiatieven en jaagt ook aan om groter te denken over de rol van landschap. Hiermee slaagt Streekeigen Landschapsbeheer erin om bewoners in beweging te brengen, meer stakeholders te betrekken en iets duurzaam op te bouwen.

*Les 3 (Maatschappelijke betrokkenheid en verbondenheid)*

**Boer en burger moeten zo vroeg mogelijk met elkaar in gesprek worden gebracht.** Vaak staat er spanning op de relatie tussen boer en burger, wat een positieve wending krijgt door ze samen in gesprek te laten gaan. Het werkt goed om dit lokaal te organiseren. Initiatieven waarbij partijen niet met elkaar in gesprek gaan, lopen later in het proces een groot risico, doordat de betrokken boer zich niet gehoord voelt.

*Les 4 (Maatschappelijke betrokkenheid en verbondenheid versus Robuuste ecologie)*

**Deze aanpak bevordert met name de betrokkenheid van bewoners en behoud/herstel van landschap op echt lokaal niveau.**

Streekbeheerprojecten en vrijwilligerswerk leveren een aanvulling in de oplossing voor een robuuste ecologie.

*Les 5: (Maatschappelijke betrokkenheid en verbondenheid)*

**Jongeren zijn het moeilijkst te betrekken bij de inrichting van het landschap.** Het betrekken van jongeren (leeftijd 16-30) bij de inrichting van het landschap is lastig. Jongeren zijn gebruikers van het landschap en voor het duurzame beheer is het belangrijk dat ook zich eigenaarschap voelen van het landschap. Landschap Overijssel kan eventueel met andere provinciale organisaties onderzoeken hoe deze groep actief kan worden betrokken.

*Les 6: (Consistent beleid)*

**De huidige contractvorm sluit niet altijd aan bij behoefte van bewoners.** De contractduur is gericht op langdurig beheer door bewoners, maar voor de betrokkenheid en motivatie van bewoners is het belangrijk om de duur samen goed af te stemmen. Het is belangrijk dat bewoners zich comfortabel voelen bij afspraak en dat er gewerkt wordt met resultaatgerichte termijnen die de vrijwillige energie weten te behouden.

*Les 7: (Consistent beleid)*

**Het instrument bidbook en de langjarige financiering die initiatiefnemers grotendeels zelf moeten organiseren, zijn voor hen een te grote stap.** Deze onderdelen zijn te complex en vragen vaak teveel van initiatieven. Enkel initiatieven die goed zijn georganiseerd en al een goede basis hebben, kunnen deze stap zetten. Het is belangrijk om ook instrumenten te hebben om initiatieven die minder ver zijn te bedienen. Dit organiseert Landschap Overijssel met instapmodules.

## 4.6 Casus 3: Reitdiep, Het Groninger Landschap

### Over het Reitdiep

Het Reitdiep-gebied kent een lange geschiedenis, waarin modernisering van de landbouw grote gevolgen heeft gehad op verkaveling en hydrologie. Het Groninger Landschap (HGL) bezit een groot areaal grasland en beheert dit gericht op herstel van cultuurlandschap en het faciliteren van de weidevogels. Het huidige herstelproject in het Reitdiep richt zich op het creëren van meer hydrologische eenheid door kavelgrenzen te herstellen middels greppels en natuurlijke watergangen te accentueren met natuurvriendelijke oevers.

### Missie

HGL wil een fijnmazig waternetwerk creëren dat geschikt is voor het vasthouden van water ten behoeve van weidevogels. Onderdeel hiervan is ook het bijdragen aan de zichtbaarheid van landschapsgeschiedenis en bewoners betrekken bij hun omgeving voor maatschappelijk draagvlak en financiering.

### Activiteiten Het Groninger Landschap

Over het land dat HGL bezit en werft maakt HGL afspraken met pachters, bijvoorbeeld over de manier van gebruik, de waterstand en het soort vee dat er graast. In samenspraak met partners, zoals de Provincie Groningen en Collectief Groningen West ontwikkelt GL een projectplan voor hydrologische eenheid en faunabeheer. Ook beheert HGL eigen land waar vee wordt gehouden voor verkoop.

### Belangrijke stakeholders

Belangrijke stakeholders zijn pachters, Collectief Groningen West, de Provincie Groningen en waterschappen

## Quickscan van strategische inzet en zichtbare effecten

	Strategische inzet	Zichtbare effecten
<b>Behoud en verhogen van landschapskwaliteit</b>		
Interne samenhang	● ● ●	● ● ●
Karakteristieke onderdelen	● ● ●	● ● ●
Oriëntatie in tijd	● ● ●	● ● ●
Robuuste ecologie	● ● ●	● ● ●
<b>Toegankelijkheid en beleving</b>		
Toegankelijkheid	● ●	● ●
Beleving	● ●	● ●
<b>Draagvlak/betrokkenheid</b>		
Maatschappelijke betrokkenheid en verbondenheid	● ● ●	● ● ●
Consistent beleid	● ●	● ●
Financiële zekerheid	● ●	●

Voor uitleg tabel, zie pagina 16.

## Belangrijkste lessen

*Les 1 (Interne samenhang, karakteristieke onderdelen en oriëntatie in de tijd)*  
**In het Reitdiep weet Het Groninger Landschap via het weidevogelbehoud de interne samenhang karakteristieke onderdelen en oriëntatie in de tijd te versterken.** Hiermee laat Het Groninger Landschap binnen het Reitdiep zien hoe het ook kan: het terugbrengen van het cultuurlandschap naar de vroegere staat in combinatie met natuur-inclusief boeren. Dit besef ("zo kan

het dus ook”) spreekt aan en kan mogelijk door meer provinciale organisaties worden uitgedragen.

*Les 2 (Robuuste ecologie)*

**Het succes van het weidevogelbehoud is met name te danken aan de nauwe samenwerking met pachters.** Onder pachters groeit het draagvlak door vrijheid en stimulerende afspraken die HGL biedt.

*Les 3 (Toegankelijkheid versus Robuuste ecologie)*

**Ondanks dat HGL een bepaalde mate van verstoring accepteert, wordt er ook in het Reitdiep gezocht naar hoe negatieve gevolgen van bezoekers kunnen worden beperkt.** Een effectieve basisoplossing bleek het op orde brengen van de bebording, zodat de gemeente en de boa’s regels kunnen handhaven.

*Les 4 (Consistent beleid)*

**Voor effectiever weidevogelbehoud is systeemverandering nodig met ruimte voor een nieuw winstmodel voor weidevogelbeheer, zodat de kosten van boeren gecompenseerd worden.** Nu worden boeren onterecht verweten niet voldoende te doen aan weidevogelbeheer.

*Les 5 (Consistent beleid)*

**De succesvolle samenwerking met pachters vereist een continu gesprek waarin natuurorganisaties pachters voldoende betrekken en de belangen van beiden zo veel mogelijk worden verenigd.** Een partnerschap met langdurige pachtcontracten heeft hierbij een voorkeur.



## 4.7 Casus 4: Klompenpaden, Landschap Erfgoed Utrecht

### Over Klompenpaden

Klompenpaden zijn wandelingen in het agrarisch cultuurlandschap, die Landschap Erfgoed Utrecht (LEU) in de provincie Utrecht ontwikkelt en beheert in samenwerking met de gemeenten, vrijwilligers en grondeigenaren. Het eerste Klompenpad werd in 2002 ontwikkeld door LEU.

#### Missie

De Klompenpaden moeten het landschap toegankelijker maken en wandelaars de kans geven om boerenlandschap, landgoederen en erfgoed langs de route te beleven. Het doel is dat hierdoor bij wandelaars, maar ook bij vrijwilligers en landeigenaren, grotere betrokkenheid bij en waardering van landschap en erfgoed en verbinding met de leefomgeving ontstaat. Hiermee groeit het besef dat dit landschap het waard is om voor te zorgen en dat landschap en erfgoed op lange termijn beter behouden wordt, omdat meer mensen zich hier (financieel) voor willen inzetten.

#### Activiteiten Landschap Erfgoed Utrecht

LEU zorgt voor de ontwikkeling en tot stand koming van de paden. Ook zorgt LEU voor werving, training en begeleiding van vrijwilligersgroepen. Er zijn in Utrecht 380 vrijwilligers actief om deze paden te onderhouden. De paden gaan zo veel mogelijk over onverharde en historische paden. Hiervoor wordt er samengewerkt met agrarische landeigenaren. Zij stellen een deel van hun land beschikbaar om het Klompenpad er overheen te laten lopen in ruil voor een vergoeding. LEU contracteert deze grondeigenaren en gemeentes voor hun bijdrage aan het beheer van de paden. Daarnaast zorgt LEU ervoor dat in folders en via de Klompenpaden-app paden worden gepromoot en achtergrondinformatie over de paden gelezen kan worden. Financiering komt vanuit de provincie, gemeentes (voor het beheer), waterschappen en fondsen (voor de ontwikkeling van nieuwe paden).

#### Belangrijke stakeholders

De belangrijkste betrokkenen van dit project zijn Provincie Utrecht, gemeentes, vrijwilligers, wandelaars en grondeigenaren, bestaande uit particulieren, lokale ondernemers en agrariërs.

Naast de bijdragen van de geïnterviewde stakeholders is er voor deze analyse gebruik gemaakt van de uitkomsten van de publicatie Zelfanalyse Landschap Erfgoed Utrecht (2019). In deze zelfanalyse keek LEU onder andere naar hoe de activiteiten van LEU bijdragen aan het gebruik en de waardering van de paden door wandelaars en naar het vergroten van de beleving en betrokkenheid bij het landschap en erfgoed van inwoners.

### Quickscan van strategische inzet en zichtbare effecten

	Strategische inzet	Zichtbare effecten
<b>Behoud en verhogen van landschapskwaliteit</b>		
Interne samenhang	●	●
Karakteristieke onderdelen	●	●
Oriëntatie in tijd	●	●
Robuuste ecologie	●	●●
<b>Toegankelijkheid en beleving</b>		
Toegankelijkheid	●●●	●●●
Beleving	●●●	●●●
<b>Draagvlak/betrokkenheid</b>		
Maatschappelijke betrokkenheid en verbondenheid	●●●	●●●

Consistent beleid



Financiële zekerheid



Voor uitleg tabel, zie pagina 16.

## Belangrijkste lessen

### Les 1 (Toegankelijkheid en Beleving)

**De Klompenpaden maken het landschap toegankelijker en versterken de beleving van wandelaars.** Hiermee betrekken de paden meer mensen bij het landschap en voelen mensen zich meer verbonden met hun omgeving. De Klompenpaden geven echt actief toegang tot het buitengebied en tot plekken waar wandelaars anders niet kunnen komen. Zo maken de Klompenpaden een impact op de beleving.

### Les 2 (Toegankelijkheid en Beleving)

**Populariteit van De Klompenpaden biedt kansen voor meer financiering. De branding, promotie en diensten als de app en de website dragen bij aan de populariteit van de wandelpaden en maken de Klompenpaden tot een echt begrip.** Naast financiering door gemeentes wordt ook gekeken naar cofinanciering. De populariteit van de Klompenpaden kan kansen bieden voor financiering uit andere hoeken, bijvoorbeeld vanuit maatschappelijke fondsen, lokale ondernemers of wandelaars zelf.

### Les 3 (Toegankelijkheid versus Robuuste ecologie)

**De keerzijde van de populariteit van de Klompenpaden vereist een balans. De keerzijde van de Klompenpaden is dat de populariteit leidt tot meer druk op het landschap.** De Klompenpaden zijn het duidelijkste voorbeeld van de druk die ook de huidige coronacrisis op het landschap legt, vanwege de toegenomen behoefte van Nederlanders om naar buiten te gaan. Provinciale organisaties en gemeentes moeten een balans vinden die werkt voor zowel de behoefte van bezoekers, de landeigenaren en de natuur zelf, maar hebben het hier nog lastig mee.

### Les 4 (Consistent beleid)

**Om gemeentes aangehaakt te houden, moet de toegevoegde waarde van de Klompenpaden goed uitgedragen worden.** De toegevoegde waarde van de beleving en betrokkenheid die de Klompenpaden bieden is niet altijd overtuigend genoeg voor gemeentes, vergeleken met de bijkomende kosten en tijd die ze kosten. De waarde van de Klompenpaden moet voldoende worden uitgedragen om (nieuwe) gemeentes aangehaakt te houden en de Klompenpaden uit te breiden naar nieuwe provincies.

### Les 5 (Consistent beleid en Financiële zekerheid)

**Vrijwilligers en gemeentes ervaren hoge last met betrekking tot de organisatie en onderhoud van de Klompenpaden.** Landschap Erfgoed Utrecht kijkt daarom naar hoe de druk verminderd kan worden en gemeentes en vrijwilligers ontlast kunnen worden. Gemeenten dragen bij aan het onderhoud van Klompenpaden. Valt hun bijdrage weg dan zal een pad worden opgeheven.



## 4.8 Casus 5: Groen Kapitaal in de Buurt: Landschap Noord-Holland

### Over Groen Kapitaal in de Buurt

Met het project Groen Kapitaal in de Buurt wordt er aan Noord-Hollandse gemeentes ondersteuning geboden bij het stimuleren van groene bewonersinitiatieven en het omzetten van ideeën naar concrete uitvoering. Op dit moment wordt Groen Kapitaal in de Buurt als een pilot uitgevoerd in de gemeentes Alkmaar, Hilversum en Zaanstad.

### Missie

Het doel van het project is tweeledig. Enerzijds gaat het om meer kansen creëren voor biodiversiteit in de bebouwde kom en die te verbinden met het buitengebied. Anderzijds gaat het om het creëren van een lokaal netwerk voor betrokken bewoners die samen werken aan hun eigen ideeën over het groen in hun omgeving.

### Activiteiten Landschap Noord-Holland

Om deze missie te realiseren biedt Landschap Noord-Holland (LNH) ondersteuning aan zowel gemeentes als bewoners om actief aan de slag te gaan en hun buurt te vergroenen. De belangrijkste stappen hiervan zijn een participatief buurtproces, een voucherregeling en verbinding via een kennisnetwerk. Er wordt gewerkt met vaste processtappen en basismaterialen, wat het proces overzichtelijk maakt voor zowel partners als bewoners. Aan de bewonersinitiatieven zitten een aantal voorwaarden vast: het moet plaatsvinden in de openbare ruimte, bijdragen aan biodiversiteit en er moeten meerdere mensen bij betrokken zijn.

### Stakeholders

Het project Groen Kapitaal in de Buurt is onderdeel van het provinciale programma Betrekken bij Groen. Vanuit dit programma bundelen LNH, Instituut voor Natuureducatie (IVN) en de Natuur- en Milieufederatie Noord-

Holland (MNH) hun expertise op het gebied van groen vrijwilligerswerk. Het doel van deze samenwerking is het faciliteren van een ondersteuningsstructuur die initiatieven helpt verduurzamen en gemeentes helpt bij het ondersteunen van de vrijwilligers. Ook wordt er samengewerkt met lokale partners, zoals natuurorganisaties en wijkcentra.

### Quickscan van strategische inzet en zichtbare effecten

	Strategische inzet	Zichtbare effecten
<b>Behoud en verhogen van landschapskwaliteit</b>		
Interne samenhang	●	●
Karakteristieke onderdelen	●	●
Oriëntatie in tijd	●	●
Robuuste ecologie	● ● ●	● ●
<b>Toegankelijkheid en beleving</b>		
Toegankelijkheid	● ● ●	● ●
Beleving	● ●	● ●
<b>Draagvlak/betrokkenheid</b>		
Maatschappelijke betrokkenheid en verbondenheid	● ● ●	● ● ●
Consistent beleid	● ● ●	● ● ●
Financiële zekerheid	● ● ●	● ●

Voor uitleg tabel, zie pagina 16.

## Belangrijkste lessen

*Les 1 (Robuuste ecologie versus Maatschappelijke betrokkenheid/ Verbondenheid)*

**Aandacht voor groene of sociale invulling van project is afhankelijk van het soort wijk.** In achterstandswijken is sociale cohesie bijvoorbeeld belangrijker is dan ecologie en zijn buurtmoestuinen populair. Moestuinen dragen bij aan een interessante omgeving en betrokkenheid van bewoners, maar voegen niets toe aan biodiversiteit doordat vogels en slakken juist bestreden worden. Het is goed voor Landschap Noord-Holland om te weten wat de organisatie kan bieden om sociaal en ecologisch goed samen te laten gaan.

*Les 2 (Robuuste ecologie)*

**Aandacht voor natuur is niet geborgd in bewonersinitiatieven, maar afhankelijk van adviseur.** De rol van robuuste ecologie is niet geborgd in het project, maar is afhankelijk van de adviseurs. Die moeten de kennis, het enthousiasme en het organisatievermogen hebben om bewoners effectief te helpen.

*Les 3 (Consistent beleid)*

**LNH weet gemeentes handvatten te geven hoe participatie te bevorderen.** LNH is belangrijk in het vinden van meer en nieuwe bewoners die een groen initiatief willen starten. LNH geeft de gemeente handvatten in hoe een participatietraject wordt vormgegeven en hoe meer maatwerk kan worden toegepast voor de ideeën van bewoners.





## 5 Analyse antwoorden vragenlijsten

De analyse uit dit hoofdstuk heeft betrekking op de antwoorden die de provinciale organisaties over de jaren 2019 en 2020 hebben gegeven op de impact-vragenlijst van LandschappenNL. Deze impactvragenlijst beslaat acht thema's, die jaarlijks worden uitgevraagd. De thema's zijn geschaard onder de drie veranderprocessen die in deze studie bekeken worden, zie figuur. In het onderstaande worden per veranderproces de resultaten uit de impactvragenlijst toegelicht.



### Veranderproces 1: Behoud van en verhogen van landschapskwaliteit

Thema Vrijwilligers  
Thema Natuur, landschap en cultureel erfgoed



### Veranderproces 2: Grotere toegankelijkheid van de gebieden (betere en beleefbaarheid voor bezoekers)

Thema Routes  
Thema Producten en diensten



### Veranderproces 3: Draagvlak en betrokkenheid van mensen bij het landschap

Thema Publieksactiviteiten  
Thema Burgerparticipatie  
Thema Kennis, samenwerking en lobby  
Thema Betrokkenheid en bereik

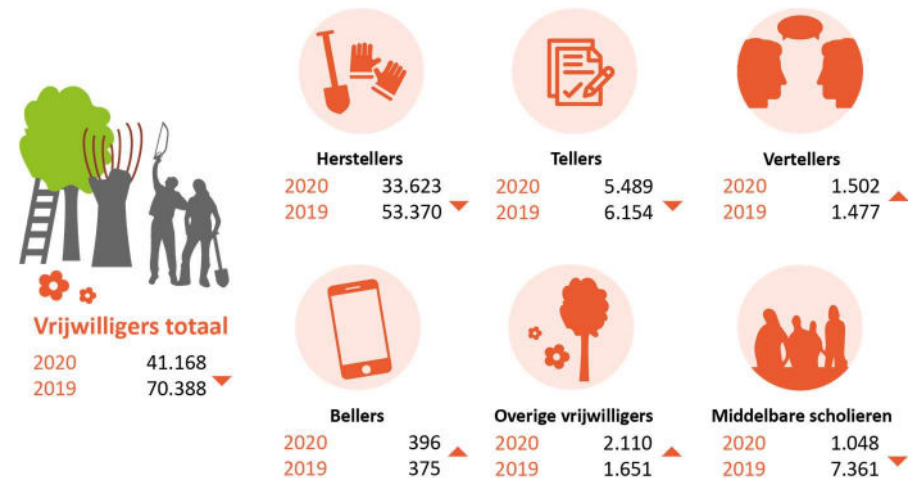
## 5.1 Veranderproces 1: Behoud van en verhogen van landschapskwaliteit

*Dit veranderproces gaat uit van de belangrijke rol die vrijwilligers spelen in het natuur- en landschapsonderhoud. Dankzij hun inzet kan blijvend aan het beschermen en ontwikkelen van natuur en landschap worden gewerkt. Daarbij spelen zij een belangrijke rol in monitoring, publieksactiviteiten en behoud van cultureel erfgoed.*

### Vrijwilligers

In 2020 is het vrijwilligerswerk ernstig belemmerd door alle coronamaatregelen. Waar in 2019 bij de provinciale organisaties ruim 70.000 vrijwilligers actief waren voor natuur, landschap en erfgoed, waren dat er in 2020 ca 44.000. Deze terugval in aantal vrijwilligers komt onder andere door het afgelasten van de Natuurwerkdag, minder bedrijven die meededen aan werkdagen en het bijna geheel wegvallen van maatschappelijke stages. In 2020 waren bij Staatbosbeheer 8.141 vrijwilligers actief en bij Natuurmonumenten 5.628 vrijwilligers. In het overzicht 'Feiten en cijfers 2020' van Goede Doelen Nederland wordt deze terugloop van het aantal actieve vrijwilligers bevestigd. Het aantal landschapsonderhoudsvrijwilligers (onderdeel herstellende) is de afgelopen jaren ook aanzienlijk gedaald. Een deel van deze groep heeft binnen de reglementen wel doorgewerkt aan het beheer. Waar beheer door vrijwilligers ontbreekt is een aantal gevallen gebruik gemaakt van machinaal beheer. Verminderde beschikbaarheid van vrijwilligers heeft daarentegen ook geleid tot uitstel van werkzaamheden. De verwachting is dat dit uiteindelijk een negatief effect zal hebben op de ecologische kwaliteit in veel gebieden.

Wat opvalt is dat het aantal erfgoedvrijwilligers (ook onderdeel herstellende) is gestegen in 2020. Deze stijging is terug te voeren op de erfgoedvrijwilligers



van één organisatie. In tegenstelling tot 2019 zijn in 2020 ook vrijwilligers van musea geregistreerd. Uit de opmerkingen bij de vragenlijst kwam naar voren dat bij monitoring en soortbescherming (tellers) een groot deel van de vrijwilligers wel actief kon blijven (binnen de geldende maatregelen). Alleen zijn zij veel minder uren in het veld actief geweest. Dit wordt o.a. onderbouwd door Brabants Landschap. Zij geven aan dat hun weidevogelvrijwilligers in 2020 aanzienlijk minder uren actief zijn geweest dan in 2019. Verondersteld mag worden dat verminderde nestbescherming wel zijn weerslag heeft op het broedsucces als het gaat om de weidevogels. Onderstaand geven we verschillende voorbeelden van de inzet van vrijwilligers.

### **Zuid-Hollands Landschap De Groene Motor**

*Voor vrijwilligers die aan de slag willen in erfgoed en groen is er een speciaal platform opgericht 'Zelf doen in erfgoed en groen'. Hier kun je als vrijwilliger kennis opdoen en je aanmelden voor activiteiten. Het platform is opgezet door De Groene Motor en Erfgoedhuis Zuid-Holland. Zij bieden ook projecten, forums, cursussen en andere activiteiten aan.*

### Actieplan De Groene Vrijwilliger

In verscheidene provincies stelden groene organisaties samen actieplannen op om groene vrijwilligers beter te ondersteunen en nieuwe doelgroepen te betrekken. LandschappenNL was trekker van de samenwerking waar naast groene organisaties ook provincies en het ministerie van LNV in participeerden. Voor de professionals die met vrijwilligers werken organiseerden we kennisbijeenkomsten.

### Geldersch Landschap en Kasteelen

Door de hele provincie hebben we een aantal constante, enthousiaste groepen met terreinvrijwilligers die wekelijks actief zijn. Zij helpen bijvoorbeeld bij jonge aanplant, het opschonen van de heide en het vrijhouden van wandelpaden. Helaas kon in 2020 veel van hun werk niet doorgaan.

### Natuur, landschapselementen en cultureel erfgoed

In 2020 was er een groei van 627 ha in het totaal aantal hectare natuur in eigendom van onze provinciale organisaties ten opzichte van het voorgaande jaar.

#### Grond in eigendom



Let op: In de voorgaande impactrapportages is het totaal aantal onderhouden of heringericht hectares natuur en landschap gecommuniceerd. Om het areaal te kunnen vergelijken met de andere grote

natuurterreineigenaren zijn de onderhouden natuurterreinen en landschapselementen los van elkaar in beeld gebracht.

#### Onderhouden en heringerichte gebieden van de provinciale organisaties



#### Onderhouden landschapselementen



Bij het onderhoud van landschapselementen was bij de natte elementen een daling waarneembaar. Aangenomen wordt dat hier een relatie is tussen de beperkte inzet van vrijwilligers bij landschapsonderhoud en door de beperking van inzetbaarheid vanwege coronamaatregelen. De groei in aanleg en onderhoud van houtige elementen is o.a. te herleiden naar deelname aan Plan Boom.

### Het Limburgs Landschap

Op de Dorperheide in Arcen wordt de laatste zand- en grindinstallatie ontmanteld. Het terrein wordt in oktober aan Het Limburgs Landschap overgedragen om verder te ontwikkelen tot natuurgebied. Hierdoor ontstaat rust in het gebied, daar waar de laatste decennia een opeenvolging van zand- en grindwinningen plaats vond, met grote impact op het landschap.

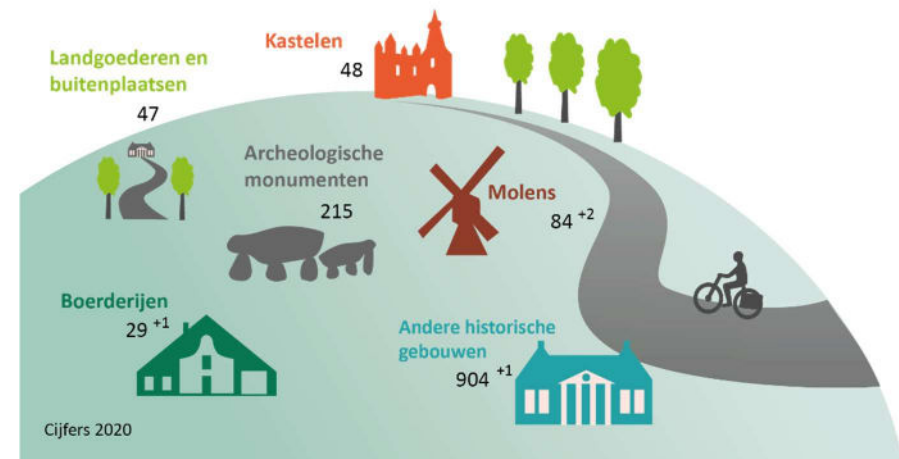
### Het Flevo-landschap

Dankzij een grote grondruiloperatie is de helft van de gronden voor aanleg van Nieuwe Natuur bij Schokland verworven. De geruilde gronden zullen worden ingezet om de archeologische bodemschatten te conserveren in een vochtige bodem, buiten bereik van zuurstof. Aan de zuidkant van Schokland werkt Het Flevo-landschap aan een combinatie van vochtig weidevogelgrasland en biologische akkers.

## Cultureel erfgoed

Monumenten bepalen vaak het aangezicht van dorpen en streken en zijn veelal verbonden aan verhalen van mensen die op die manier ook bijdragen aan landschap en landschapskwaliteit. Meer dan de helft van de provinciale organisaties heeft inmiddels een POM (Professionele organisatie voor Monumentenbehoud)-status ontvangen van de Rijksdienst Cultuur Erfgoed. De POM-status staat voor kwaliteit en bewijst dat de organisatie goed omgaat met monumenten. Het aantal beschermde cultuurhistorische objecten en monumenten is bij onze provinciale organisaties in 2019 en 2020

nagenoeg gelijk gebleven. Er is wel een aanzienlijke stijging bij molens en boerderijen ten opzichte van de vorige impactmeting. Naast kastelen, landgoederen, molens etc. is ook veel landschappelijk cultureel erfgoed in bezit en beheer bij de Landschappen. Hierbij gaat het om bijvoorbeeld eendenkooien, dijken, wierden en borgen.



### Het Drentse Landschap

De gemeente Coevorden droeg twee molens aan ons over. Met deze overdracht zijn nu alle zeven molens van de gemeente aan Het Drentse Landschap overgedragen. De samenwerking met alle stichtingen en plaatselijke commissies van de molens verloopt steeds uiterst plezierig.

### Conclusie:

De inzet van vrijwilligers is door Corona in 2020 aanzienlijk minder geweest dan in 2019. Dit leidde tot een terugloop in verrichte werkzaamheden voor onderhoud van natuur- en landschap. Of deze verminderde inzet effect heeft gehad op de kwaliteit van natuur en landschap is nog niet verder onderzocht, maar ligt wel in de lijn der verwachting.

## 5.2 Veranderproces 2: Grotere toegankelijkheid van de gebieden (betere) en beleefbaarheid bezoekers

In dit veranderproces wordt toegelicht welke diensten en middelen er zijn voor beleving van natuur en landschap. Door aanleg en beheer van diverse soorten routes wordt het mogelijk voor de bezoeker om de natuur en het landschap te kunnen ontdekken. Dit betreft gemarkeerde en ongemarkeerde routes in de natuurterreinen en in het landschap. Daarbij worden routes ook digitaal aangeboden.

### Routes



In 2020 zijn door de provinciale organisaties extra wandelroutes en fietsroutes ontwikkeld. Dit is terug te zien in de stijging van beide soorten routes. Er is een onderscheid te maken tussen wandelroutes in natuurgebieden en daarbuiten. De routes in natuurgebieden worden vooral gebruikt om de bezoekers gecontroleerd te leiden om daarmee kwetsbare plekken te ontzien. Met routes in het landschap wordt vooral het verhaal van de omgeving verteld en draagt daarmee bij aan de beleving.

Niet eerder werd in beeld gebracht hoeveel routes online zijn gedownload. Het totaal staat in 2020 op 1.440.556 downloads. Het onlineaanbod van wandelroutes en bezoek aan natuur is dankzij de coronacrisis versneld ontwikkeld. Diverse provinciale Landschappen hebben virtuele wandelingen aangeboden en routes beter digitaal ontsloten. Deze informatie komt voort uit gezamenlijke communicatievergaderingen. Zie onderstaande voorbeelden.



Routes gedownload	
2020	1.441.630 ▲
2019	719.602

**Utrechts Landschap** is een samenwerking aangegaan met *Routesinutrecht.nl* en heeft op die manier een groot deel van haar routes in de Kromme Rijnstreek opnieuw in kaart gebracht.

**Landschapsbeheer Friesland** heeft in voorgaande jaren een aantal grote wandelnetwerken ontwikkeld (waddenwandelen en historische wandelpaden) die in beheer zijn overgedragen aan *Marrekrite* (recreatieschap).

### Producten en diensten

Er zijn in 2020 meer boa's en handhavers verbonden aan de provinciale organisaties in vergelijking met voorgaande jaren. Bekend is dat de recreatiedruk in 2020 omhoog is gegaan. 'De natuur is altijd open' en iedereen was/is welkom. Dit betekende een herwaardering voor natuur en landschap en daarmee ook een nieuw soort bezoekers. Deze bezoekers



Boa's en handhavers	
2020	94 ▲
2019	83 ▲
2018	79 ▲

waren/zijn nog niet bekend met de 'huisregels'. Dit vraagt om extra inzet op voorlichting, bijvoorbeeld met bebording. Een deel van de taak van boa's en handhavers is toezicht in natuurgebieden. Of de verhoogde recreatiedruk kan worden ondervangen met dit aantal boa's en handhavers zou verder moeten worden onderzocht.



### Buitenleven vakanties 2020

Het Drentse Landschap	9 <sup>+1</sup>
Geldersch Landschap & Kasteelen	7 <sup>+1</sup>
Zuid-Hollands Landschap	2
Het Zeeuwse Landschap	2
Utrechts Landschap	3 <sup>+1</sup>
Het Groninger Landschap	5
Staatsbosbeheer	55
Natuurmonumenten	22 <sup>+1</sup>

### Beaujean-vacances 2020

Het Limburgs Landschap	9
------------------------	---

In 2014 hebben Staatsbosbeheer, Natuurmonumenten en een aantal provinciale Landschappen het aanbod vakantiewoningen gezamenlijk ondergebracht in de BV Buitenleven vakanties. De vakantiewoningen van het Limburgs Landschap worden verhuurd door Beaujean-vacances.

Buitenleven vakanties heeft in 2020, ondanks of misschien wel dankzij de coronamaatregelen, een goede omzet gedraaid. Uiteindelijk is het jaar afgesloten met een omzetstijging van bijna 25%. Dit kwam onder andere door de internationale reisbeperkingen en het aanpassen van de annuleringsvoorwaarden.

### Conclusie:

Routes en vakantiewoningen dragen bij aan het kunnen beleven van natuur en landschap. De toegankelijkheid van het landschap voor gebruikers wordt door de beschikbaarheid van routes en vakantiewoningen vergroot. Door toename van recreatie, zeker in 2020, staat de natuur- en landschapskwaliteit in veel gebieden wel onder druk. Een deel hiervan kan ondervangen worden door voorlichting. Er is niet onderzocht in hoeverre de capaciteit van handhaving en toezicht aansluit bij het toegenomen aantal bezoekers. De praktijk laat zien dat deze soms op gespannen voet staan met elkaar.



### 5.3 Veranderproces 3: Draagvlak en betrokkenheid van mensen bij het landschap

In dit veranderproces wordt gekeken naar publieksactiviteiten, participatietrajecten en belangenbehartiging, die ervoor zorgen dat publiek, vrijwilligers en stakeholders kennis kunnen nemen van de waarde van natuur en landschap. En dat donateurs zich verbinden en steun geven aan de bescherming van natuur en landschap in hun provincie. Binnen de participatietrajecten zijn verschillende rollen voor de provinciale organisaties zichtbaar, strategisch en beleidsmatig naast uitvoerend en faciliterend.

#### Betrokkenheid en bereik

In 2020 is een stijging te zien van ruim 10.000 (ca 4%) nieuwe donateurs ten opzichte van 2019. Dit is ook het beeld in de rapportage van Goede Doelen Nederland waarin een stijging van 3% wordt gemeld. Bekend is dat de provinciale Landschappen diverse wervingsacties hebben uitgevoerd. Deze acties in combinatie met de toenemende betrokkenheid van mensen bij natuur kan van invloed zijn geweest op de stijgende cijfers. Hier is echter geen onderzoek naar gedaan.



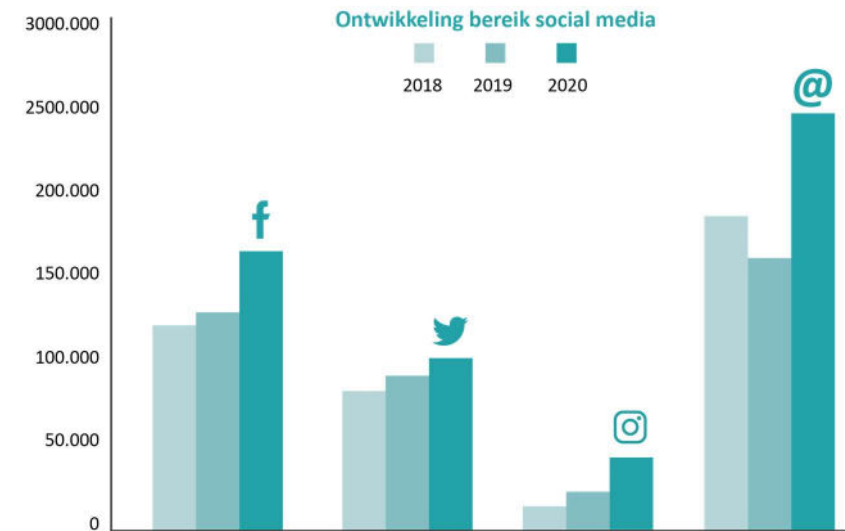
#### Donateurs en Beschermers

2020	302.465 ▲
2019	291.875
2020	€ 7.306.545 ▲
2019	€ 6.007.338



#### Schenken en nalatenschappen

2020	€ 10.223.648 ▲
2019	€ 5.122.525



Het social media bereik van onze provinciale organisaties is op alle onderdelen gestegen. De stijging in aantal donateurs, social mediabereik en nieuwsbriefontvangers draagt bij aan meer maatschappelijk draagvlak voor het werk van de provinciale organisaties.

#### Publieksactiviteiten

Als gevolg van alle coronamaatregelen in 2020 zijn veel publieksactiviteiten niet doorgegaan.



De stijgende lijn die met de activiteiten in 2019 was ingezet is daardoor doorbroken. Het is best bijzonder dat een aantal activiteiten nog wél is doorgegaan in 2020 ondanks de vrij stringente coronamaatregelen. De educatieve activiteiten voor basis- en middelbare schoolleerlingen zijn logischerwijs ook teruggelopen.

Basisschoolleerlingen t/m 12 jaar			Middelbare scholieren 13 t/m 18 jaar	
2020	11.230		2020	1.048
2019	45.112 ▼	2019	7.361 ▼	

### Burgerparticipatie

Het aantal burgerinitiatieven en burgerparticipatieprojecten dat is ondersteund in 2020 is teruggelopen ten opzichte van 2019. De rol van de provinciale organisaties is een bijdrage in faciliteren op het gebied van kennis, kunde, gereedschap en/of financiers.



### Voorbeelden van burgerinitiatieven en burgerparticipatietrajecten:

**Landschapsbeheer Drenthe:** In het project Drentse Paosbloem wordt sinds 2019 met behulp van bewoners en erfeigenaren gewerkt aan het behoud van de wilde narcis, ook wel Paosbloem genoemd. Onderdeel van dit project is de opzet van bollenbank, een plek waar bollen worden verzameld en vermeerderd.

**Het Zeeuwse Landschap:** Bij het Grenspark Groot Saeftinghe wordt met bewoners en ondernemers een plan opgesteld ter versterking van de natuurgebieden en aangrenzende zone ter versterking van de recreatieve economische en ecologische ontwikkelingen. Effect van inbreng Zeeuwse Landschap met name voor borging natuurkwaliteit en kwaliteit natuureducatie en recreatie. Bij Masterplan Nieuwvliet kan de kustzone aantrekkelijker, door de huidige kale dijk bij natuurgebied–Verdronken Zwarte Polder aan de landzijde een brede duinboulevard te maken. Andere ideeën zijn: dijken beplanten ter versterking van het landschap, fietspaden verbreden, wandelommetjes aanleggen en een nieuwe kreek maken.

**It Fryske Gea:** Natuer mei de Mienskip. Hierin ondersteunt It Fryske Gea o.a. boeren en particulieren om zelf natuurbeheerder te worden. Natuer mei de Mienskip heeft als insteek iedereen die mee wil doen, mag mee doen en wordt geholpen naar een plek en rol die bij hem of haar past. Hiermee worden honderden extra hectares natuur ontwikkeld en is motivatie om mee te doen toegenomen.

**Brabants Landschap:** Een bijzonder project is de Gilzewouwerbeek, waar op initiatief van enkele bewoners een Ecologische verbindingzone wordt gemaakt, door een klein beekdal opnieuw in te richten.



## Kennis, samenwerking en lobby



Voor dit onderdeel is aan de grondeigenaren (Landschappen en combi-organisaties) gevraagd met hoeveel boeren zij samenwerken. Het gaat hier grotendeels om pachters. Deze gegevens zijn relevant voor de belangenbehartiging op nationaal niveau. Daarnaast zijn de ontwikkelingen die gaande zijn rondom de landbouw tevens een reden om in beeld te brengen op welke wijze al wordt samengewerkt met boeren.

De beheerorganisaties (Landschapsbeheer en combi-organisaties) werken samen met agrarische collectieven. In Nederland zijn 40 agrarische collectieven actief (bron: BoerenNatuur.nl) met al deze collectieven wordt samengewerkt.

In het werk van de provinciale organisaties is een steeds grotere rol weggelegd voor beleids- en ontwikkeltrajecten. De samenwerking met gemeenten, provincie en waterschappen is toegenomen. Op basis van de geleverde voorbeelden kan verondersteld worden dat betrokkenheid bij maatschappelijke vraagstukken is geïntensiveerd: o.a. ruimtelijke processen (gebiedsprocessen) en andere grotere opgave zoals; waterveiligheid- en

## Betrokkenheid bij beleids- en ontwikkeltrajecten



kwaliteit, klimaatadaptatie, energiestrategieën en woningbouw. Hierin is een onderscheid te maken tussen de Landschapsbeheerorganisaties en de provinciale Landschappen. De Landschapsbeheerorganisatie leggen zich meer toe op uitvoering van plannen en de provinciale Landschappen bevinden zich naast uitvoering meer op het domein van beleid en strategie.

**Utrechts Landschap:** Ondanks corona, is er veel gaande in 2020 op het gebied van ruimtelijke vraagstukken, die natuur, landschap en erfgoed raken. Zo hebben we o.a. een uitgebreide reactie opgesteld samen met de Utrechtse natuur-en milieuorganisaties op POVI en Verordening, inclusief persberichten en gesprekken fracties, dit traject loopt nog.

**Landschap Noord-Holland:** Een beleidstraject waarin we in 2020 zeer actief hebben deelgenomen betreft de RES. Samen met andere TBO's hebben wij een lobbykaart gemaakt waarin we hebben aangegeven waar we wel en waar we geen mogelijkheden zien voor duurzame opwekking door zon en wind. Vanuit deze visie hebben wij actief het debat gevoerd op diverse niveaus: provinciaal, regionaal en lokaal bij gemeenten.

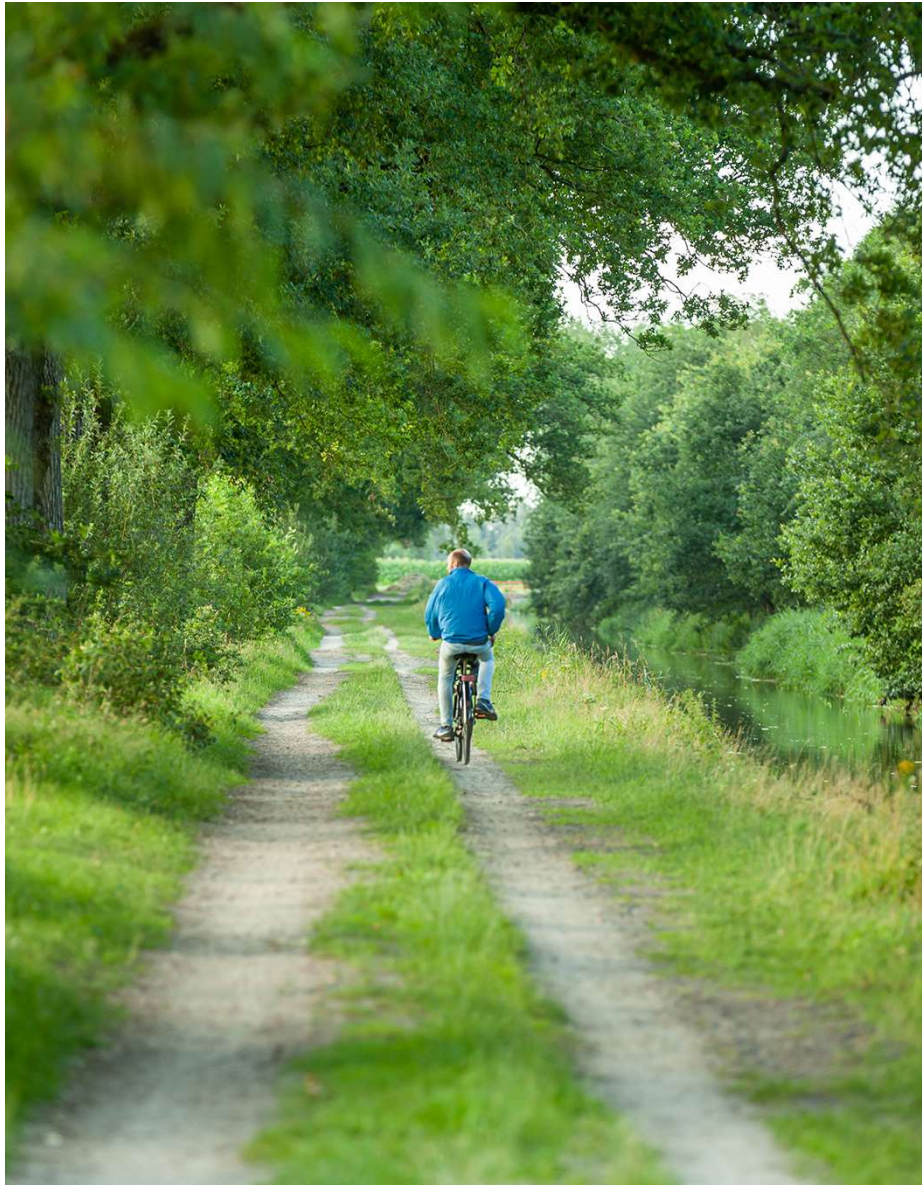
**Landschapsbeheer Friesland:** We hebben een stevige lobby gevoerd op het inzetten van POP3-middelen voor herstel van landschap en cultuurhistorische elementen. Hierdoor hebben we provinciale cofinanciering voor een aantal POP-projecten verworven.

**Landschapsbeheer Flevoland:** Al jaren zetten wij ons in voor aanleg en herstel van erfsingels. Om de voorwaarden voor aanleg van erfsingels te definiëren en de uitvoering te optimaliseren, is inbreng geleverd op het bestemmingsplan.

#### Conclusie

De digitale zichtbaarheid en steun aan de provinciale organisaties is in 2020 behoorlijk gestegen. Ondanks of wellicht juist dankzij corona en de daarbij behorende maatregelen. Om dit zeker te kunnen stellen zou een donateurs- en of publieksbereikonderzoek meer inzicht kunnen bieden. Een logisch gevolg van de maatregelen is het teruglopen van het aantal publieksactiviteiten en de samenwerking met inwoners bij de participatieprojecten. De belangenbehartiging bij gemeenten, provincie en waterschappen heeft in aantal processen een grote sprong voorwaarts gemaakt. Uit de voorbeelden in de vragenlijsten blijkt dat de vertegenwoordiging van natuur en landschap binnen het ruimtelijk domein een strategische plek inneemt bij de provinciale organisaties. Deze beweging is verklaarbaar doordat diverse ruimtelijke transitie zoals infrastructuur, energie, woningbouw, landbouw en waterveiligheid, een direct gevolg hebben op de kwaliteit van natuur en landschap (zie contextanalyse).





## 6 Conclusies & aanbevelingen

### 6.1 Conclusies

#### Algemeen

Landschap heeft de afgelopen jaren weer een plek gekregen op de nationale beleidsagenda. Dit is onder andere terug te zien in de ontwikkelingen rondom de NOVI, het GLB/ NSP, OBN en het Aanvalsplan Landschapselementen. Het vraagt tijd en doorzettingsvermogen om landschap weer verankerd te krijgen in beleid en ook in de praktijk daadwerkelijk te beschermen. De vraag is nu hoe dit concreet gemaakt kan worden en hoe er gezorgd kan worden dat het niet bij praten blijft.

Zorg voor landschap zit in het DNA van de provinciale organisaties. Uit de casestudies in dit impactonderzoek blijkt dat door hen een substantiële bijdrage wordt geleverd aan landschapskwaliteit. Om de waarde van landschap nog sterker uit te kunnen dragen, zijn de provinciale organisaties erbij geholpen om hun beoogde impact te monitoren. De quickscan uit dit rapport is hiervoor een passende methode. Hiermee krijgen zij meer grip op de effecten van hun werk, waardoor een steviger positie ingenomen kan worden in het ruimtelijk en maatschappelijk domein. Deze effecten zijn van waarde voor bijvoorbeeld gezondheid, recreatie en welzijn en kunnen dienen als onderdeel van lobby en belangenbehartiging.

Een gezamenlijk beeld van landschap en landschapskwaliteit draagt bij aan de samenwerking met stakeholders. Het 'laden' van het begrip

landschapskwaliteit is daarbij een goed startpunt. Duiding van het begrip landschapskwaliteit zal de landschapsorganisaties helpen in gesprekken met stakeholders waaronder overheden. De heruitgave van de 'Visie op landschapskwaliteit' kan hierbij dienen als hulpmiddel.

### Behoud van en verhogen van landschapskwaliteit

Provinciale organisaties maken aantoonbaar verschil voor ontwikkeling en behoud van landschap. Voldoende inzet van vrijwilligers is hierbij van grote toegevoegde waarde.

Uit de casussen blijkt dat de rol van de provinciale organisaties van belang is bij het ontwikkelen van landschapsprojecten en onderhoud van landschap. De provinciale organisaties bemiddelen tussen bewoners, gemeenten en andere stakeholders. Zij verschaffen en delen kennis en zijn een facilitator bij deze projecten. Een rol waar zij een aantoonbaar verschil maken. Naast beheer door vrijwilligers is het instrumentarium ANLB een borging voor instandhouding van natuur en landschap.

Waar het participatietrajecten betreft, ligt de focus in de onderzochte casussen meer op betrokkenheid dan op een aantoonbare ecologische verandering.

In 2020 is de inzet van vrijwilligers, in verhouding tot 2018 en 2019, aanzienlijk lager geweest. Het grootste deel van deze terugloop kan verklaard worden door alle beperkingen op inzet vanwege coronamaatregelen. Of deze verminderde inzet effect heeft op de kwaliteit van natuur en landschap is nog niet verder onderzocht maar ligt wel in lijn der verwachting.

### Grotere toegankelijkheid van de gebieden (betere) en beleefbaarheid bezoekers:

Door de lockdown én door verbeterde toegankelijkheid, zijn Nederlanders er veel meer op uit getrokken. Hierdoor is er ook meer druk op de natuurgebieden ontstaan.

Met het ontwikkelen van meer wandel- en fietsroutes is concreet gewerkt aan het toegankelijk maken van natuur en landschap. Door de coronamaatregelen zijn Nederlanders, met name in 2020, veel meer naar buiten gegaan, de natuur is tenslotte altijd open. Dit heeft geleid tot meer waardering voor de natuur en landschap van Nederland.

Door deze bezoekerstoename is de balans tussen natuurbescherming en openstelling extra onder druk komen te staan. Dit kan ondervangen worden door voorlichting. Er is niet onderzocht in hoeverre de capaciteit van handhaving en toezicht aansluit op het toegenomen aantal bezoekers. De praktijk laat zien dat deze soms op gespannen voet staan met elkaar.

### Draagvlak en betrokkenheid van mensen bij het landschap: Provinciale organisaties spelen een grote rol in het stimuleren van maatschappelijke betrokkenheid en burgerparticipatie.

Het beheren van het landschap vraagt betrokkenheid, kennis, tijd en inzet van betrokkenen. Hierin kunnen de provinciale organisaties een grote rol spelen. Die rol ligt vooral in het faciliteren en bemiddelen van het contact tussen gemeente en burgers, maar ook in het inbrengen van kennis en kunde.

Het betrekken van stakeholders als gelijkwaardige partners is een voorwaarde voor succes in het duurzaam beheren van landschap. Het is belangrijk dat stakeholders een stem krijgen en als partners kunnen bijdragen om de kloof tussen provinciale organisaties, de overheid, boeren en burgers te overbruggen. De belangenbehartiging met gemeenten, provincie en waterschappen heeft in aantal processen een grote sprong voorwaarts gemaakt. Uit de voorbeelden in de vragenlijsten blijkt dat de vertegenwoordiging van natuur en landschap binnen het ruimtelijk en maatschappelijke domein een strategische plek inneemt bij de provinciale organisaties. Deze beweging is verklaarbaar doordat diverse ruimtelijke transitie: infrastructuur, energie, woningbouw, landbouw en waterveiligheid een direct gevolg hebben op de kwaliteit van natuur en landschap.

## 6.2 Aanbevelingen

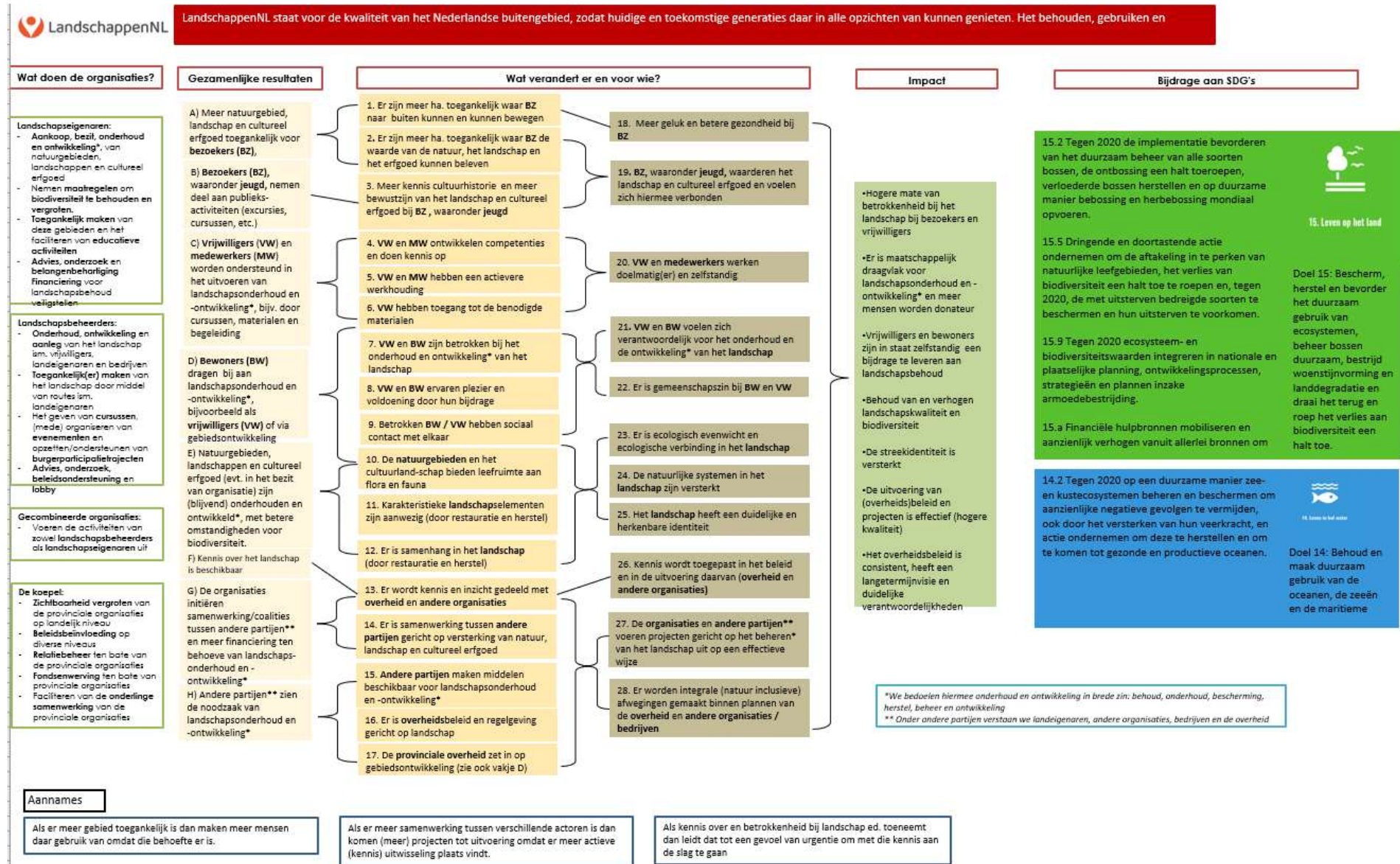
- Gebruik kennisdeling om stakeholders onderdeel te maken van de zorg voor landschap. [les 3, les 2, pag 20]
- Geef duiding aan de waarde van landschap en landschapskwaliteit o.a. door opnieuw uitgeven van “Visie op Landschapskwaliteit” ter ondersteuning van de belangenbehartiging van de provinciale organisaties bij stakeholders. [les 6, pag 21]
- Initieer de ontwikkeling van een landelijk kader om landschapskwaliteit te kunnen toetsen. Denk hierbij ook aan inzet van data uit o.a. Meetnet Landschapselementen. [paragraaf 3.7, pag 17]
- Gebruik de quickscan om de impact van projectresultaten in beeld te brengen en te benutten voor provinciale en landelijke belangenbehartiging. [les 6, pag 21]
- Vertel stakeholders op welke wijze de provinciale organisaties onderscheidend zijn in het werken met vrijwilligers voor natuur- en landschapsbeheer. [les 1, pag 19]
- Bundel de resultaten van impact en de kennis en kunde van de provinciale organisaties zodat deze ingezet kunnen worden bij belangenbehartiging bijvoorbeeld voor een campagne voor de Statenverkiezing 2023.
- Bevindingen impact laten aansluiten op de strategische agenda LandschappenNL.



## 7 Bronnen

- Biesmeijer, K., S. Klumpers, I. Visseren-Hamakers, D. Kleijn en R. Kwak, Op weg naar Basiskwaliteit Natuur. Naturalis Biodiversity Center, 2021
- Boer, de J., Landschapspijn. Over de toekomst van het Nederlandse Platteland. Atlascontact, 2017
- Braaksma, P.J. en A.E. Bos. Investeren in het Nederlandse Landschap. Opbrengst: geluk en euro's. Ministerie van LNV, 2007
- Brabants Landschap, webpagina Subsidieregeling groen-blauw stimuleringskader (STIKA)
- Council of Europe, 2000. European Landscape Convention, Florence.
- Doorn, van A., M. Meijer, W. Nieuwenhuizen, J. Snepvangers, G.J. van Herwaarden en A. Kamerling. Samen naar een registratie van groene en blauwe landschapselementen; een haalbaarheidsstudie. Wageningen Environmental Research, rapport 2733, Wageningen, 2016
- Goede Doelen Nederland, Feiten en cijfers Goede Doelen 2020, Amsterdam, november 2021
- IPO en LNV, Zevende Voortgangsrapportage Natuur, Den Haag, 2021
- Koomen, A.J.M., G. Maas en T.J. Weijschede. Veranderingen in lijnvormige cultuurhistorische landschapselementen. Resultaten van een steekproef over de periode 1900-2003. Wageningen, Wettelijke Onderzoekstaken Natuur & Milieu, WOt-rapport 34, 2007
- LandschappenNL, Meetnet Agrarisch Cultuurlandschap, 2019
- Landschapsbeheer Nederland, Visie op Landschapskwaliteit, 2011  
Ministerie van Binnenlandse Zaken en Koninkrijksrelaties. Ontwerp Nationale Omgevingsvisie. Duurzaam perspectief voor onze leefomgeving. 2020.  
Monitor Landschap, [www.monitorlandschap.nl](http://www.monitorlandschap.nl)
- Planbureau voor de Leefomgeving, Zorg voor landschap. Naar een landschapsinclusief omgevingsbeleid, 2019
- Planbureau voor de Leefomgeving, Pilot Planmonitor NOVI 2021. Mogelijke toekomstige woon- en werklocaties: risico's voor kwetsbare gebieden, 2021
- Raad voor de leefomgeving en infrastructuur, Verbindend landschap. Rli, Den Haag, 2016
- Rijksdienst voor het Cultureel Erfgoed, webpagina Landschap in Nederland inzake cultgis, panorama landschape en kaart Groen Erfgoed
- Hoofdstuk 13 van het Sociaal en Cultureel Rapport 2019 – Denkend aan Nederland Het Nederlandse landschap en Nederlandse identiteit  
Thematische verkenning Jeanet Kullberg, m.m.v. Jurjen Iedema en Anniek Schlette
- Staatsbosbeheer, Jaarverslag 2020 / webpagina 'Feiten en cijfers' over Staatsbosbeheer
- Vereniging tot behoud van Natuurmonumenten, Jaarverslag 2020

# Bijlage 1 Theory of Change (ToC)



## Bijlagen 2 Antwoorden vragenlijsten

Routes:		Definitie	2019	2020
3	Hoeveel zijn er in totaal:			
a	Wandelroutes ontwikkeld	Aantal km	586	1.007
a1	Wandelroutes in beheer	Aantal km	9.572	10.972
b	Fietsroutes ontwikkeld	Aantal km	631	325
b1	Fietsroutes in beheer	Aantal km	2.923	3.078
c	Andere routes Bijvoorbeeld ruiterroutes; zowel gemarkeerde als niet	Aantal km	548	548
d	Bieden jullie online wandel- en fietsroutes aan en zo ja, hoeveel keer zijn deze routes gedownload?	Aantal keer	719.602	1.441.630
4	Zijn jullie routes onderdeel van een merk zoals Klompenpaden, Ommetjes etc., geef een voorbeeld?			

Publieksactiviteiten:		Definitie	2019	2020
5	Hoeveel excursies zijn er georganiseerd?	Aantal	3.871	556
6	En hoeveel deelnemers namen deel?	Aantal	113.747	9.926
7	Zijn er nieuwe bezoekerscentra geopend na 2018?	Aantal	1	1
8	Hoeveel groepsactiviteiten gericht op deskundigheidsbevordering (o.a. cursus, workshop, training) zijn er georganiseerd?		580	442
8a	Hoeveel deelnemers hebben er gebruik gemaakt van deze		10.837	6.521
9	Hoeveel evenementen (minimaal 75 deelnemers) zijn er	Aantal	47	8
9a	Hoeveel bezoekers hebben deze evenementen bezocht?	Aantal	26.534	1.900
10	Hoeveel scholieren hebben deelgenomen aan educatieve en/of natuur- en landschapsactiviteiten?			
a	Basisschoolleerlingen t/m 12 jaar	Aantal	45.112	11.230
b	Middelbare scholieren 13 t/m 18 jaar	Aantal	7.361	1.048
11	Geef een voorbeeld van een evenement van 2019 of 2020?			

Vrijwilligers:		Definitie	2019	2020
12	Hoeveel personen zijn actief als vrijwilliger? Graag invullen per categorie. En geef ook aan (schatting mag) hoeveel uur zij in		2019	2020
a	Natuurwerkdagdeelnemers en bedrijfsdagdeelnemers, bijv. NLDdoet	Aantal	15.501	433
		Aantal uren	64.742	435
b	Wandelpadvrijwilligers	Aantal	1.738	1.775
		Aantal uren	52.414	33.509
c	Soortenvrijwilligers Bijv. weidevogelbeschermers en tellers van diersoorten	Aantal	6.154	5.489
		Aantal uren	286.359	191.976
d	Landschapsonderhoudsvrijwilligers (kan ook	Aantal	30.108	20.032
		Aantal uren	784.790	601.296
e	Organisatievrijwilligers Dit zijn vrijwilligers die de organisatie ondersteunen / die	Aantal	375	396
		Aantal uren	33.990	23.901
f	Vrijwilligers onderhoud cultureel erfgoed en kastelen Bijvoorbeeld molenaars	Aantal	6.023	11.403
		Aantal uren	929.725	569.660
h	Voorlichtingsvrijwilligers/excursieleiders Bijv. molengidsen en vrijwilligers educatieve activiteiten	Aantal	1.477	1.502
		Aantal uren	60.386	21.835
i	Overige vrijwilligers	Aantal	1.651	2.110
		Aantal uren	41.467	28.562

Burgerparticipatie		Definitie	2019	2020
13	Aan hoeveel burgerinitiatieven en - participatietrajecten is een bijdrage geleverd? Het betreft een bijdrage in faciliteren op het gebied van kennis,		2019	2020
a	Burgerinitiatieven Een traject waarbij burgers het initiatief nemen en de	Aantal	460	370
b	Burgerparticipatietrajecten Een traject waarbij initiatief bij een andere organisatie ligt en burgers ingeschakeld worden om mee te denken	Aantal	141	134
14	Geef een voorbeeld van een initiatief of project en van het resultaat. Kun je een inschatting geven van het effect van de	Open		



		Natuur, landschap en cultureel erfgoed	Definitie	2019	2020
15		Geef aan per categorie hoeveel is onderhouden of heringericht?			
	a	Totaal aantal hectaren onderhouden /heringericht	Aantal	115.335	115.772
	b	Natuurterreinen <i>Bijv. heide, duinen, moeras</i>	Aantal hectare	61.177	60.705
	c	Bosterrein <i>Bijv. een boomgroep of boomweide</i>	Aantal hectare	31.329	32.142
	d	Overige cultuurhistorische elementen en aardkunde <i>Bijv. beplanting bij klooster, dijk, landscheiding, on-/halfverharde weg</i>	Aantal hectare	6.602	6.700
	e	Weidevogelgrasland	Aantal hectare	180.455	180.746
	f	Bouwland	Aantal hectare	2.871	2.961
	h	Natte elementen zoals beken en sloten (lijnvormig)	Meters	78.748	75.861
	i	Natte elementen Bijv. poelen (puntvormig)	Aantal	1.422	1.284
	j	Houtige elementen <i>Bijv. Bomenrij</i>	Meters	252.992	260.505
17		Hoeveel hectare gebied is aangekocht?	Aantal hectare	545	663
		Totaal aantal hectare in bezit	Aantal	112.720	113.347
		Totaal aantal hectare verpacht	Aantal	21.847	21.823
18		Hoeveel cultureel erfgoed is in bezit?			
	a	Kastelen	Aantal	48	48
	b	Landgoederen en buitenplaatsen	Aantal	147	147
	c	Archeologische monumenten	Aantal	215	215
	d	Molens	Aantal	82	84
	e	Boerderijen	Aantal	228	229
	f	Landschappelijk cultureel erfgoed <i>Bijv. eendekooien, dijken, etc.</i>	Aantal	12.172	12.172
	g	Andere historische gebouwen	Aantal	903	904
	h	Aardkundige monumenten	Aantal	1	1

Kennis, samenwerking en lobby		Definitie	2019	2020
19	Met hoeveel boeren werken jullie samen? <i>alleen bij pLS/combi oevraaad</i>	Aantal	1728	1734
	Met hoeveel collectieven werken jullie samen? <i>alleen bij</i>	Aantal	43	44
17	Wat is jullie rol in deze samenwerking? (adviseur, uitvoerend partner, onderdeel van collectief,...) <i>LET OP: deze vraag staat</i>	Open		
20	Geef aan bij hoeveel beleids- en ontwikkeltrajecten van (semi) overheden jullie betrokken zijn? Denk hierbij aan RES, energietransitie, droogte, natuurinclusieve landbouw,		2019	2020
	a Provinciaal niveau	Aantal	180	226
	b Gemeentelijk niveau	Aantal	153	174
	c Waterschappen	Aantal	53	62
21	Geef een voorbeeld van de inbreng bij beleidsontwikkeling? Wat voor effect heeft dit opgeleverd? (Bijv beleidswijziging, extra subsidie, nieuwe regelgeving etc)	Open		

Betrokkenheid en bereik		Definitie	2019	2020
22	a Aantal donateurs of leden	Aantal	291.875	302.465
	b Totale bijdrage donateurs of leden	Bedrag in euro's	6.007.338	7.306.545
	c Totale waarde schenkingen en nalatenschappen	Bedrag in	5.122.525	10.223.648
23	Geef aan wat het bereik is per type sociale media?			
	a Facebook volgers (mogen meerdere accounts zijn)	Aantal likes	142.740	171.041
	b Twitter volgers (optelling van medewerkers en organisatie)	Aantal volgers	96.193	101.413
	c Instagram (organisatie)	Aantal volgers	28.408	44.088
	d Nieuwsbrief	Aantal e-	169.281	258.763

Producten en diensten		Definitie	2019	2020
24	a Jaarlijkse houtopbrengst in euro's	€	1.776.818	1.028.228
	b Hoeveel handhavers zijn aan jullie organisatie verbonden	aantal	13	21
	c Hoeveel boa's zijn aan jullie organisatie verbonden	aantal	70	73

# 8 Colofon

## Organisatiestructuur

Stuurgroep: Sonja van der Meer (voorzitter), Arjan Vriend, Ernst-Jan van Haaften, Krista Esselink, Nathalie Hondius en Sascha van Breukelen

Bureaubegeleiding Avance: Sanne Handgraaf

Werkgroep Landschapskwaliteit: Nienke Kwikkel, Martijn Horst, Arjan Vriend, Gerrit-Jan van Herwaarden en Sascha van Breukelen

Organisatie, begeleiding en redactie: Nathalie Hondius en Sascha van Breukelen

Illustraties: Ocelot Ontwerp en Sophie Barkmeijer

Uitgave

LandschappenNL

Postbus 31

3730 AA De Bilt

T 030-234 50 10

info@landschappen.nl

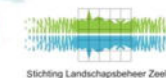
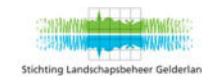
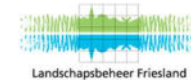
www.landschappen.nl



## Foto verantwoording

Karin Broekhuijsen, Floris Scheplitz

## Provinciale organisaties



\*) Stichting Instandhouding Kleine Landschapselementen (IKL) is medio 2021 failliet gegaan. Hun cijfers over 2019 en 2020 zijn nog wel in dit rapport opgenomen.