

# **‘Landschapskwaliteit’**

## **Zet in op herstel van ons landschap!**

### **Strategische Agenda 2022-2027 van LandschappenNL**

Intern document

Vastgesteld RvT 12 oktober 2022

## Inhoud

1. Inleiding
2. Doel en ambitie, werkwijze
  - 2.1 Doel en ambitie
  - 2.2 Kerntaken en werkvelden
3. Landschap en landschapskwaliteit
  - 3.1 Van grote waarde, maar niet vanzelfsprekend
  - 3.2 Bedreigingen en teloorgang van het landschap
  - 3.3 Landbouw als sleutelfactor
  - 3.4 Verlies van kwaliteit: aftakelen groen erfgoed, dalende biodiversiteit
  - 3.5 Belang van maatschappelijke betrokkenheid bij landschap
4. Prioriteiten, strategische doelen, activiteiten
  - 4.1 Prioriteiten
  - 4.2 Landschap
  - 4.3 Natuur en biodiversiteit
  - 4.4 Cultuurhistorie en erfgoed
  - 4.5 Landgebruik en Natuurinclusieve landbouw
  - 4.6 Burgerbetrokkenheid
5. Het 'hoe': externe en interne samenwerking
  - 5.1 Externe samenwerking
  - 5.2 Interne samenwerking
  - 5.3 Wat doen we *niet* (proactief)?

## 1. Inleiding

Samen zorg dragen voor unieke en karakteristieke landschappen, dat is waar het samenwerkingsverband LandschappenNL voor staat. Landschappen die bewust en met genoeg beleefd worden, die een ziel hebben, die een thuis zijn voor ons erfgoed, die een rijke en gevarieerde biodiversiteit kennen, en die belangrijk zijn voor burgers, boeren en bedrijfsleven. Landschappen, kortom, die gewaardeerd worden om hun kwaliteit, variatie en gelaagdheid, en om hun belang voor economie en maatschappij.

De provinciale Landschappen en provinciale stichtingen Landschapsbeheer kenmerken zich door een regionale en lokale oriëntatie op landschap, waarbij de natuurlijke en cultuur-historische aspecten centraal staan. De provinciale organisaties hebben daarbij de betrokkenheid van burgers hoog in het vaandel staan, beschikken over veel regionale kennis, en kenmerken zich door sterke lokale netwerken. De provinciale organisaties geven gezamenlijk vorm, richting en inhoud aan het samenwerkingsverband LandschappenNL; zij schetsen de contouren van het speelveld en bepalen de agenda van het landelijk bureau (de werkorganisatie). LandschappenNL bundelt de provinciale aandacht en inspanningen voor het landschap en vormt daarmee op landelijk niveau de vertegenwoordiger van de provinciale organisaties in de lobby voor het landschap.

Ons landschap verschaft ons identiteit en is van groot belang als drager van de natuur (biodiversiteit, flora & fauna, ecologische verbindingen, stilte en donkerte), van erfgoed (gebouwen, historische buitenplaatsen, landgoederen en landschapselementen) en van maatschappelijke waarden (beleving, herinnering, identiteit, thuisgevoel). Maar de karakteristieke kwaliteiten van onze landschappen staan onder grote druk. De teloorgang van het eeuwenoude cultuurlandschap verloopt in rap tempo en omvat aspecten als schaalvergroting en rationalisatie van de landbouw, verdwijning van cultureel erfgoed (landschapselementen, ensembles) en verslechtering van milieucondities. Daarbij neemt de druk op de ruimte en dus op de kwaliteit van het landschap toe; denk aan de grote woningbouwopgave, de klimaatadaptatie, de energietransitie, de extensivering in de landbouw, de recreatiedruk, de uitbreiding van de infrastructuur. En dat alles onder het gesternte van een verdere bevolkingsgroei.

Ons landschap is overigens niet statisch, de mens heeft de afgelopen eeuwen zijn sporen nagelaten. Dat wat we vandaag de dag aan ons landschap waarderen is in Nederland vooral het resultaat van eeuwenlang agrarisch gebruik (heide, hooilanden, hakhout, stuifzanden, poelen, malebossen, e.d.). Behoud van dat landschap vraagt om permanent ingrijpen. Maar het sec in stand houden van het oude cultuurlandschap is niet altijd doel en zeker niet overal zaligmakend ('openluchtmuseum'). Wel is het zaak te voorkomen dat 'kwaliteit van landschap' slechts de uitkomst is van een scala aan (andere) ruimtelijke claims: landschapsidentiteit en -kwaliteit dienen *uitgangspunt* te zijn, de basis waarop we besluiten kunnen nemen die van invloed zijn op de kwalitatieve en kwantitatieve kenmerken van het landschap.

De verbetering van de kwaliteit van het landschap moet veel meer de doelstelling worden van ruimtelijk beleid en planvorming. We bepleiten daarom dat landschapskwaliteit en landschapszorg op alle niveaus geborgd worden in politiek-bestuurlijke besluitvorming de komende jaren. Die uitdaging vormt de rode draad in deze Strategische Agenda voor het samenwerkingsverband en de werkorganisatie van LandschappenNL.

Landschapskwaliteit is een subjectief begrip, vanwege de verschillende waarden die er vanuit verschillende percepties aan gekoppeld worden. Landschap is hier beschouwd als een geïntegreerd geheel, opgebouwd uit natuurlijke factoren en resultaten van menselijk handelen, en waarvan het karakter wordt bepaald door de voortdurende interactie tussen beide. We kennen landschapskwaliteit toe op basis van drie pijlers: identiteit, beleefbaarheid en duurzaamheid.
--

## 2. Doel en ambitie, werkwijze

### 2.1 Doel en ambitie

Het samenwerkingsverband LandschappenNL behartigt de gezamenlijke belangen van de 19 provinciale organisaties op bovenprovinciaal, landelijk en Europees niveau. Die belangenbehartiging vergroot de effectiviteit en efficiëntie waarmee de provinciale organisaties hun doelen kunnen realiseren. Om zodoende een grotere bijdrage te kunnen leveren aan de kwaliteit van natuur, landschap en erfgoed in Nederland, en de betrokkenheid van burgers daarbij te vergroten.

Het samenwerkingsverband LandschappenNL omvat provinciale Landschappen ('terreineigenaren'), Landschapsbeheerstichtingen ('landschapsbeheerder') en combinatieorganisaties (terreineigenaar plus landschapsbeheerder). Belangenbehartiging ten behoeve van de 19 dragende organisaties betekent dat het gaat om belangen op het gebied van zowel landschap (ontwikkeling & beheer), natuur (eigendom, ontwikkeling & beheer), erfgoed (eigendom, ontwikkeling & beheer; rood en groen), als mensen (vrijwilligerswerk en ondersteuning boeren, burgers en buitenlui). Die combinatie van domeinen maakt LandschappenNL uniek. Het samenwerkingsverband is de organisatie die opkomt voor het Nederlands landschap.

De ambitie van LandschappenNL is een sleutelpositie in te nemen in het groene politiek-bestuurlijke en maatschappelijke speelveld. Landelijke manifesteert LandschappenNL zich als de belangenbehartiger voor het landschap. De provinciale landschapsorganisaties staan voor landschap in brede zin, met als kenmerkende eigenschappen de regionale verankering daarvan, lokale identiteit en sterke entiteit, en de burgerbetrokkenheid. Die focus maakt samenwerking met boeren, particuliere eigenaren en lokale overheden voor de hand liggend. De organisaties vertegenwoordigd door LandschappenNL staan dicht bij de landbouw, het agrarisch natuur & landschapsbeheer, en de lokale overheden.

### 2.2 Kerntaken en werkvelden

De uitvoering van de belangenbehartiging is in handen van de werkorganisatie van LandschappenNL, en omvat de navolgende kerntaken:

#### 1. Zichtbaarheid & beleidsbeïnvloeding:

Dit omvat belangenbehartiging (lobby) op landelijk niveau voor een stevig natuur- en landschapsbeleid met voldoende middelen voor herstel en beheer van onze unieke landschappen. De lobby-agenda wordt bepaald in afstemming met de directeuren van de provinciale organisaties, waarbij impactmeting mede grondslag vormt voor ons handelen, en waarbij waar mogelijk opgetrokken wordt met andere maatschappelijke organisaties op landelijk niveau.

#### 2. Relatiebeheer & accountmanagement

Hierbij gaat het om het onderhouden van zakelijke en andere relaties, zowel op het politiek-bestuurlijke vlak als op het domein van de fondsenwerving. Accountmanagement van grotere fondsen is gericht op het ondersteunen van provinciale organisaties m.b.t. het verkrijgen van financieringsmogelijkheden.

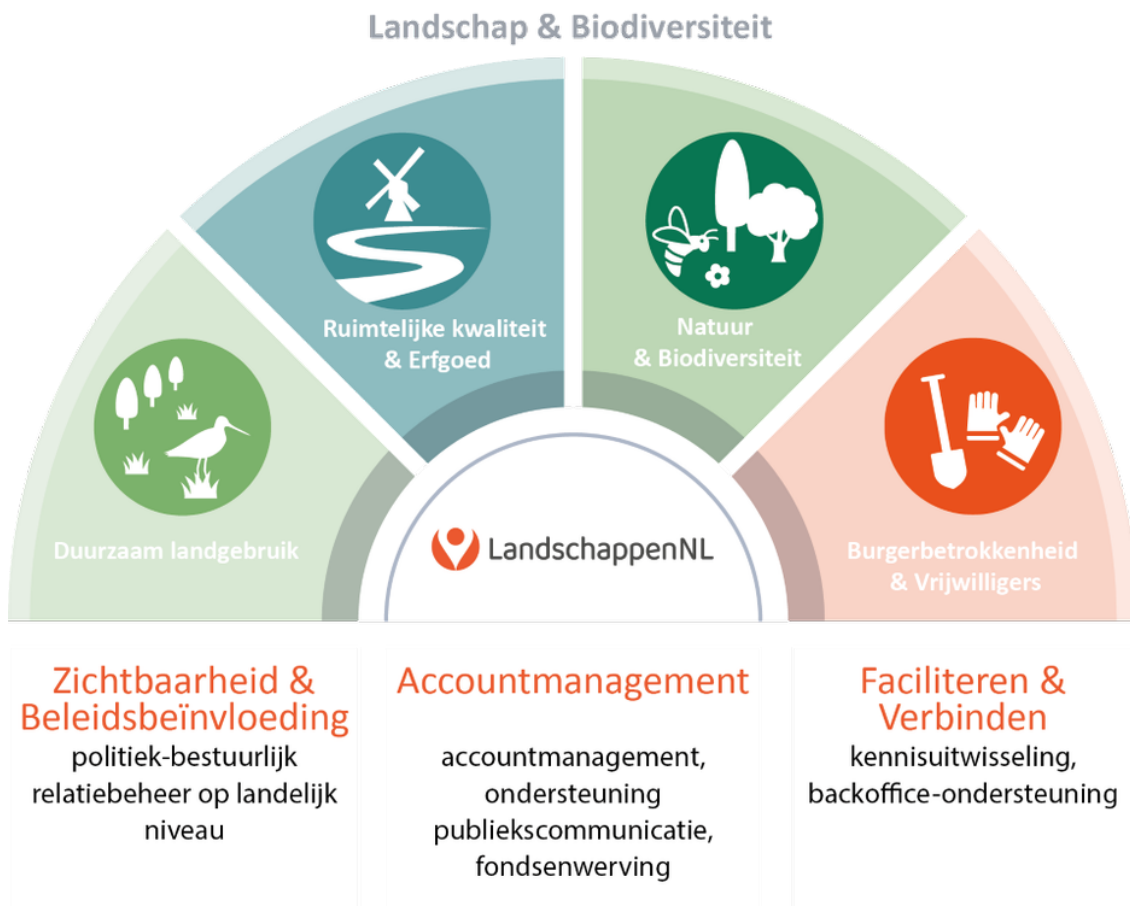
### 3. Faciliteren & verbinden

Dit omvat het versterken van de samenwerking tussen de provinciale organisaties, het faciliteren van de interne kennisuitwisseling en deskundigheidsbevordering, de ondersteuning van publieksactiviteiten van de provinciale organisaties, het ondersteunen van de back-offices, en het bijdragen aan de provinciale vrijwilligersondersteuning en burgerparticipatie.

De kerntaken voeren we uit op een aantal werkvelden:

- Ruimtelijke kwaliteit en Erfgoed
- Natuur & Biodiversiteit
- Duurzaam landgebruik
- Burgerparticipatie & Vrijwilligers.

Het domein waarop we actief zijn (kerntaken en werkvelden) is het landschap, met bijzondere aandacht daarbij voor de biodiversiteit:



De concretisering van de ambities ten behoeve van deze strategische agenda wordt toegelicht in hoofdstuk 4.

### 3. Landschap en landschapskwaliteit

#### 3.1 Van grote waarde, maar niet vanzelfsprekend

Landschap is een breed begrip. Het gaat over de ruimte die mensen zien, de plek waar men woont, werkt en ontspanning vindt. Maar ook over de verbinding die mensen hebben met de schoonheid of geschiedenis van het gebied. Het is de basis van het leven van planten, dieren en mensen. Zonder gezond en divers landschap geen biodiversiteit.

De publieke en politieke aandacht voor ons landschap is groeiende, en terecht. Het besef dat de kwaliteit ervan belangrijk is voor welzijn en welvaart doet steeds vaker opgeld.

Toch krijgt 'landschap' op cruciale besluitvormingsmomenten weinig of geen beleidsmatige aandacht. Politiek gaat vaak over actuele economische problemen en sectorale belangen, kracht bijgezet met al dan niet aanvechtbare berekeningen en cijfers. En het gaat bijna altijd over de korte termijn. Maar nadenken over de langetermijn randvoorwaarden voor een duurzame economische ontwikkeling, waarvoor in onze ogen 'landschapskwaliteit' onontbeerlijk is, is er zelden bij.

Een groot risico o.i. is dat voor velen, inclusief beleidsmakers en bestuurders, 'landschapskwaliteit' een toevallige resultante is van allerlei landgebruiksactiviteiten die we als maatschappij ontplooiën. Een groot risico, omdat zodoende de kwaliteit, de uniciteit en de herkenbaarheid van het landschap sluipenderwijs achteruit gaan. Het Veenweidelandschap, het Coulissenlandschap van Twente en de Achterhoek, de openheid van het Friese weidenlandschap, en het Limburgse Heuvellandschap: ooit kenmerkende landschappelijke parels, maar vandaag de dag zwaar onder druk (van milieu, van ruimtelijke ordening).

Bij gebrek aan sterke beleidsconcepten (zoals N2000 en het NNN dat zijn in het natuurbeleid), als gevolg van het afschaffen van potentieel sterke concepten (zoals de rijksbufferzones en Nationale Landschappen), en door het ontbreken van een heldere visie op wat landschapskwaliteit is, wordt "landschap", en wat landschap mooi en/of waardevol maakt in de ogen van burgers en deskundigen, te vaak als doel *an sich* over het hoofd gezien. Wat resulteert is een landschap als uitkomst van allerlei ruimtelijk keuzes, zonder dat waardering voor het landschap als zodanig is meegenomen.

Wij zijn ervan overtuigd dat landschap een maatschappelijke kernwaarde vertegenwoordigt. Die overtuiging zien we ook terugkomen in de Europese Landschapsconventie, waarin een kwalitatief hoogwaardig landschap wordt geduid als een mensenrecht. Mensen zijn gelukkiger als ze zich verbonden voelen met het landschap in hun eigen leefomgeving. Voor de samenleving hebben landschappen ook economische waarden. Die kunnen onder andere worden berekend aan de hand van de waarde van het vastgoed, de waarde als vestigingslocatie, de recreatieve waarde, de waarde in het waterbeheer, alsook de (meer intrinsieke) waarden voor natuur, cultuurhistorie, en voor onze fysieke en mentale gezondheid. Wie achteloos met landschap omgaat, verwaarloost en verspilt die waarden. Vaak op een manier die niet meer terug te draaien is, waardoor sprake is van een onomkeerbaar verlies van landschapskwaliteit, en dus van kwaliteit van leven.

#### 3.2 Bedreigingen en teloorgang van het landschap

De 'staat' van ons landschap is momenteel allesbehalve 'goed'. Er is decennia roofofbouw gepleegd door ongebreideld gebruik van de ruimte. De kwaliteit van onze fysieke omgeving staat daardoor zwaar onder druk. Intensieve en grootschalige landbouw, grote infrastructurele werken, vervuiling van bodem, water en lucht; het zijn factoren die geresulteerd hebben in vervlakking en eenvormigheid van het landschap, in een sterke afname van de biodiversiteit, in een onherstelbaar verlies van cultuurhistorische waarden, en in een vervreemding van onze eigen leefomgeving. En de ruimtelijk druk op het landschap neemt alleen maar verder toe.

Ontegengesteld is de maatschappelijke en politiek-bestuurlijke notie 'dat het echt niet goed gaat met het landschap' toegenomen de afgelopen tijd. Echter, de beleidsvoornemens van het kabinet Rutte-4 duiden weliswaar op een forse impuls voor vraagstukken op het gebied van klimaat en milieu, maar zonder visie op de kwaliteit van het landschap waarbinnen deze uitdagingen moeten worden opgepakt. Het 'overlaten' van het natuur- en landschapsbeleid aan de provincies heeft in de meeste gevallen niet geleid tot de formulering van landschapsambities of -beleid, en de jarenlange veronachtzaming van het landschap in het ruimtelijk beleid (RO) is onlangs maar zeer ten dele gecorrigeerd (middels de NOVI). Het is dus beleidsmatig allesbehalve 'geregeld' dat het wel goed komt met het landschap. Nog steeds is landschapskwaliteit zelden een ambitie, laat staan een beleidsdoel.

Het samenwerkingsverband LandschappenNL heeft als hoogste doel het behoud en herstel van landschapskwaliteit, in de brede zin van het woord. Het betekent niet dat we het landschap willen 'bevrozen in de tijd'; landschap is niet statisch. Het betekent wèl dat onze inzet gericht is op het terugdringen van factoren en processen die het landschap bedreigen, en op het versterken van zaken die landschapskwaliteit herstellen en borgen.

### **3.3 Landbouw als sleutelfactor**

Cruciaal voor de kwaliteit van het landschap is de wijze waarop wij in Nederland ons voedsel produceren. De landbouw, immers, beslaat het grootste deel van het buitengebied, en is buurman van de natuurgebieden.

De huidige landbouw zit op een dood spoor: steeds meer energie en middelen moeten aan het landbouwsysteem toegevoegd worden om de opbrengsten op peil te houden. Het systeem wordt daardoor steeds onnatuurlijker, de bodem mergelt uit, de weerbaarheid tegen zware regenval en droogte verslechtert, ziekten en plagen nemen toe. De negatieve effecten van de gangbare landbouw op natuur, landschap en biodiversiteit worden steeds meer zichtbaar en steeds breder herkend.

LandschappenNL beoogt een landbouw die gebaseerd is op, en bijdraagt aan, de natuurlijke draagkracht van de natuur en het milieu in ons land. Een landbouw die een bijdrage levert aan streekeigen landschapskwaliteit en die helpt om de biodiversiteit te herstellen. Een kwalitatief hoogwaardig landschap, met diverse en streekeigen landschapselementen, is een belangrijk middel om die biodiversiteit te realiseren.

De landbouw die daaraan bijdraagt, draagt dus ook bij aan het behoud en herstel van biodiversiteit. We hebben de landbouw en het landschap buiten onze natuurterreinen hard nodig om de kwaliteit van de natuur in die natuurterreinen in stand te houden en verbeteren. Die natuur- en landschapsinclusieve landbouw gaat uit van en draagt bij aan de natuurlijke draagkracht van bodem, water en lucht, en creëert daarmee betere omstandigheden voor de biodiversiteit en het landschap (wederkerigheid). Deze vorm van landbouw zorgt er ook voor dat ecologische processen beter benut worden en dat de (agro-)biodiversiteit in het landelijk gebied wordt gestimuleerd. Dat is niet alleen in het belang van de landbouw zelf: natuurbeleid dat beperkt blijft tot natuurgebieden sec resulteert in groene eilanden in een verder weinig vitaal landschap.

### **3.4 Verlies van kwaliteit: aftakelen groen erfgoed, dalende biodiversiteit**

De schaalvergroting die de afgelopen decennia plaatsvond in de landbouw heeft ook geleid tot verschralling in een ander opzicht. Landschapselementen werden met de grond gelijk gemaakt, sloten gedempt of verdiept, waterstromen gekanaliseerd. Het landschap vervlakte en verarmde, en veel cultuurhistorisch erfgoed ging daarmee verloren.

Ook het *gebouwde* erfgoed kwam daarmee onder druk te staan. Monumentale gebouwen zoals kerken verliezen veelal hun functie en komen leeg te staan. Monumentale boerderijen zijn niet meer geschikt voor de huidige landbouwkundige eisen en raken in verval, of krijgen nieuwe functies met weinig respect voor de erfgoedwaarden. De steeds hogere eisen aan comfort en energiehuishouding maken het lastiger en duurder om monumenten 'bij de tijd' te houden. De budgetten voor onderhoud en restauraties schieten te kort. Mogelijkheden om nieuwe functies te verbinden aan bestaand erfgoed, vanuit de vroegere Nota Belvédère-gedachte 'behoud door ontwikkeling', bieden wellicht soelaas, maar ook die zijn gebaat bij een (initiële) financiële impuls. Tussen rijk en provincies is erfgoed een diffuse verantwoordelijkheidsverdeling, die het lastig maakt nieuw beleid te agenderen. Daarbij is problematisch dat gebouwd en ongebouwd erfgoed, dat veelal in samenhang is ontstaan, vaak in verschillende handen is gekomen of verschillende functies heeft gekregen. De ensemble-waarden staan hierdoor onder druk, terwijl juist de landschappelijke context van een monument waarde toevoegt. Zo zijn er veel watermolens zonder herkenbaar watermolenbiotoop, windmolens waar de wind geen vat meer op heeft, uiteengevallen landgoederen, en kastelen waarbij de bijgebouwen verkocht zijn als appartement. Herstel van de samenhang gebouwd/ ongebouwd erfgoed zou veel waarde terugbrengen, zowel cultuurhistorisch als landschappelijk gezien.

Het straktrekken van het landschap, het (doen) verdwijnen van landschapselementen, de schaalvergroting, de grondwaterpeilverlaging, en niet te vergeten het gebruik van landbouwgif en kunstmest, heeft desastreuze gevolgen voor flora en fauna. Tergend langzaam daalt het besef in dat dit keihard de leefbaarheid van de planeet raakt (en dus ook ons eigen voortbestaan), en dat er ander beleid nodig is. LandschappenNL is ervan overtuigd dat we ons geen uitstel meer kunnen permitteren, dat we moeten inzetten op het een halt toeroepen aan de daling van de biodiversiteit, en dat we alles in het werk moeten stellen om die biodiversiteit weer te laten toenemen.

In de Natura2000-gebieden en binnen het NNN wordt veel in het werk gesteld om die biodiversiteitsdaling te stoppen. Maar met name *buiten* de natuurgebieden valt de grootste winst te behalen. Buiten de grote natuurkernen is het cultuurlandschap de drager van de biodiversiteit (in theorie althans). LandschappenNL zet zich in voor een rijkere natuur in het cultuurlandschap. In hoofdlijnen door beheer en ontwikkeling van landschapselementen, door het bevorderen van duurzaam grondgebruik en door het in samenwerking met collega-organisaties opkomen voor een hoge omgevingskwaliteit.

### **3.5 Belang van maatschappelijke betrokkenheid bij landschap**

Natuur en landschap krijgen steeds meer aandacht en waardering, zowel van bestuurders als van burgers. Politiek-bestuurlijk is die aandacht soms puur zakelijk (bijvoorbeeld n.a.v. een stikstofuitspraak van de Raad van State). Maar ook beleidsmatig neemt de aandacht voor burgerparticipatie bij overheden toe, getuige o.a. de plannen t.a.v. de Omgevingswet. Maatschappelijk gezien is sprake van een groeiende zorg voor de kwaliteit van de leefomgeving (biodiversiteit, klimaat, plastic). De Covid-19-pandemie laat zien dat natuur en landschap onmisbaar zijn voor welzijn en welvaart. Ondertussen groeit de ruimtelijke druk op het landschap, zeker leidend tot negatieve gevolgen voor de biodiversiteit en beleving, maar ook tot een groeiend burgerbewustzijn en burgerbetrokkenheid, bijvoorbeeld als het gaat om plannen rond windmolens of zonneweides. Het actief betrekken van burgers bij de bescherming en het onderhoud van natuur en landschap is gezien die ontwikkelingen van nog groter belang dan voorheen. Daarmee creëren we immers maatschappelijk en politiek-bestuurlijk draagvlak.

Vrijwilligerswerk, een expliciete vorm van betrokkenheid, verdient ook daarom onze blijvende aandacht. Maar ook dat 'werkveld' is aan verandering onderhevig. Veel mensen dragen natuur en landschap een warm hart toe, maar niet iedereen wordt automatisch lid of donateur, laat staan vrijwilliger. Meer nog dan de vergrijzing vraagt de digitalisering en de behoefte aan andere vormen van commitment om nieuwe manieren van betrekken van burgers bij ons werk.



## 4. Prioriteiten, strategische doelen, activiteiten

De opgave is groot, maar onze capaciteit beperkt: we zullen dus moeten kiezen.

Op basis van de geschetste ontwikkelingen en uitgaande van onze eigen ambities hebben we twee prioriteiten en daarbinnen een aantal strategische doelen geprioriteerd. Strategische doelen zijn zaken waar we op inzetten, maar waarvan het welslagen niet volledig in onze eigen hand is: succes is van meerdere factoren en partijen afhankelijk. Om *bij te dragen* aan het *halen* van die doelen hebben we een aantal activiteiten benoemd: inspanningen die we zelf verrichten en waar we dus meer grip op hebben.

### 4.1 Prioriteiten

Rode draden in de Meerjarenagenda van LandschappenNL zijn:

1. Er aan bij te dragen dat landschapskwaliteit door politiek en maatschappij als kernwaarde (h)erkend wordt en een voorwaarde vormt bij de ruimtelijke vraagstukken van de toekomst;
2. Er aan bij te dragen dat de biodiversiteit in het landelijk gebied, zowel in de natuurgebieden als daarbuiten, weer gaat toenemen.

De inspanningen die de werkorganisatie de komende jaren daartoe gaat leveren zijn beschreven in onderstaande strategische doelen en activiteiten.

### 4.2 Landschap

Landschapskwaliteit en in het kielzog landschapszorg moeten doelen zijn in beleidsvoornemens van betrokken overheden en geborgd te zijn in de politiek-bestuurlijke besluitvorming.

Strategische doelen voor 2027:

- i. De oppervlakte aan landschapselementen bedraagt 10% van Nederland
- ii. In het ruimtelijk beleid van de overheid vormt de groenblauwe dooradering van het landelijk gebied een doelstelling of kader

Activiteiten die wij daartoe ontplooiën:

- a. We profileren ons door het publiceren van onze opvatting over landschapskwaliteit
- b. Onze deelname in nationale overlegstructuren zoals Programma Natuur, de Agenda Natuurinclusief, en het Nationaal Programma Landelijk Gebied, is erop gericht 'landschap' als kernwaarde geïdentificeerd te krijgen;
- c. We zetten ons als medetrekker van het Aanvalsplan Landschapselementen in voor het bestendigen van 10% groenblauwe dooradering van het landelijk gebied, inclusief de borging daarvan in beleid en budgetten;
- d. We dragen proactief bij aan de operationalisering van de Monitor Landschap tot een erkend instrument voor het volgen van landschapskwaliteit;
- e. We innoveren en faciliteren ons eigen, landsdekkende, Meetnet Landschapselementen, en communiceren extern over de resultaten;
- f. We maken een doorstart met het Landschapsobservatorium door duiding van de data toe te voegen en door publieksbetrokkenheid te incorporeren;
- g. We lobbyen voor het prioritair opnemen van landschapskwaliteit als omgevingswaarde in gemeentelijke omgevingsplannen;
- h. We zorgen voor toegang tot landelijke fondsen voor provinciale organisaties, door fondsen op ons bestaan te attenderen, door te faciliteren dat provinciale organisaties voorstellen in kunnen dienen, en door relatiebeheer.

### 4.3 Natuur en biodiversiteit

De afgelopen decennia is de biodiversiteit in grote delen van de wereld schrikbarend achteruit gehold. In Nederland is dat niet anders: het is omwille van de kwaliteit van leven dringend noodzakelijk die achteruitgang om te buigen naar een vooruitgang. De kwaliteit van het landschap in ons land is daarvoor een doorslaggevende voorwaarde.

#### Strategische doelen voor 2027:

- i. De natuur in Nederland is robuuster geworden (minder kwetsbaar, verbonden)
- ii. De biodiversiteits-daling in het landelijk gebied is een halt toegeroepen

#### Activiteiten die wij daartoe ontplooiën:

- a. We acteren landelijk in de vormgeving en uitrol van het Programma Natuur, met als doel aanjagen en faciliteren van gebiedsprocessen, realisatie van overgangsgebieden, en adequate monitoring;
- b. We zijn medetrekker van de Agenda Natuurinclusief in het kader van ons doel 'natuurinclusiviteit' tot uitgangspunt voor duurzaam ondernemen te maken;
- c. We acteren landelijk in de vormgeving en uitrol van het NPLG en lobbyen daarbij voor afrekenbare doelen, een integrale aanpak, reductie van de stikstofuitstoot, herstel van het kenmerkende landschap, transitie naar een natuurinclusieve landbouw, en verbetering van de waterkwaliteit;
- d. We zijn Partner van het Deltaplan Biodiversiteitsherstel en denken mee over oplossingen voor biodiversiteitsvraagstukken in de landbouw en daarbuiten;
- e. We zetten in op verbreding van de grondslag voor de subsidiering van de bescherming, het herstel en het beheer van natuur en landschap;
- f. We lobbyen voor een adequate inpassing van de Wet Natuurbescherming in de komende Omgevingswet (beleidsneutraal, blijvende bescherming van de natuur);
- g. We zoeken financiële ondersteuning voor adequate monitoring en rapportage ten aanzien van de ontwikkelingen in de populatie boerenlandvogels.

### 4.4 Cultuurhistorie en erfgoed

Hoogwaardige landschappen zijn niet alleen karakteristiek vanwege hun typerende biodiversiteit, maar worden ook herkend en gewaardeerd vanwege hun cultuurhistorische rijkdom en vanwege de samenhang tussen 'groen' en 'rood'. Groen erfgoed omvat oude landschapsstructuren, maar ook genetische bronnen en oude bossen. De samenhang tussen landschap, erfgoed en natuur (ensemble) is echter zelden 'geborgd' in het beleid.

#### Strategische doelen voor 2027:

- i. Het ensemble-denken wordt gewaardeerd en is gemeengoed geworden aan de overlegtafels voor ruimtelijk beleid

#### Activiteiten die wij daartoe ontplooiën:

- a. We stellen een position paper op over het belang van de ensemblebenadering bij het maken van beleid en het financieren van de instandhouding van ons landschappelijk erfgoed;
- b. We lobbyen landelijk voor een integrale benadering van rood en groen erfgoed;
- c. We lobbyen voor het verankeren van groen landschappelijk erfgoed in landelijk wet- en regelgeving;
- d. We zetten ons in voor (duurzame) financiering van landschappelijk erfgoed.

#### 4.5 Landgebruik en natuurinclusieve landbouw

Door de huidige manier van landbouw bedrijven is de landschapskwaliteit drastisch gedaald. De oplossing, zowel voor een duurzame voedselproductie als voor een biodivers landschap, ligt in het inzetten op een natuur- en landschapsinclusieve landbouw: grondgebonden voedselproductie die gebaseerd is op het streekeigen landschap en die bijdraagt aan de streekeigen (bodem)biodiversiteit in een gebied.

##### Strategische doelen voor 2027:

- i. Het aandeel natuurinclusieve kringlandbouw in Nederland is 30% toegenomen
- ii. Het vernieuwde ANLb is groener en effectiever dan het huidige, i.e. met meer positieve impact op landschap, natuur en biodiversiteit

##### Activiteiten die wij daartoe ontplooiën:

- a. We lobbyen voor een serieuze aanpak van de stikstofuitstoot door de landbouw o.a. door onze inbreng in het Programma 'Stikstofverbetering en Natuurherstel';
- b. Onze lobby voor de landbouwtransitie focust op perspectief voor de boeren, minder kunstmest, minimalisering inzet van chemische bestrijdingsmiddelen, extensivering van het grondgebruik, grondgebondenheid, en herstel van de eigenheid van het landschap (landschapselementen);
- c. We formuleren in een position paper onze opvattingen over overgangsgebieden en landschapsgrond, en werken actief mee aan de realisatie ervan;
- d. We werken samen met BoerenNatuur om het ANLb maximaal bij te laten dragen aan de transitie van de landbouw, ten behoeve van onze doelen op het gebied van landschap en biodiversiteit;
- e. We positioneren het Aanvalsplan Landschapselementen ook als een sleutel tot verduurzaming van de landbouw.

#### 4.6 Burgerbetrokkenheid

Betrokkenheid, in de vorm van bijvoorbeeld vrijwilligerswerk, participatie, of donateurschap, creëert eigenaarschap en een gedeeld gevoel van urgentie. Voor provinciale organisaties is daarmee zowel het *werk* dat vrijwilligers en anderen uitvoeren van belang, als het *commitment* dat daarmee geuit wordt. Ook wijzen betrokken burgers (lokale) bestuurders en politici vaak de weg. Een niet-minder belangrijke vorm van betrokkenheid is beleving. De provinciale organisaties werken aan een beleefbaar en toegankelijk landschap. Daarmee brengen we mensen letterlijk en figuurlijk dichterbij het landschap, hetgeen bijdraagt aan begrip, betrokkenheid en ambassadeurschap.

##### Strategisch doelen voor 2027:

- i. Het aantal vrijwilligers dat zich actief bemoeit met natuur- en landschap is significant toegenomen
- ii. Het landelijk gebied is beter ontsloten voor recreatieve doeleinden

##### Activiteiten die wij daartoe ontplooiën:

- a. We ondersteunen de verdere professionalisering van het faciliteren van vrijwilligers door 'onze' provinciale organisaties;
- b. We bouwen aan nieuwe vormen van commitment van burgers en aan een bredere afspiegeling van de maatschappij daarbij;
- c. We dragen bij aan het organiseren van actieve burgerparticipatie in de realisatie van de gemeentelijke omgevingsplannen;

- d. We lobbyen voor instrumentarium en middelen om het landelijk gebied te ontsluiten voor vormen van recreatie die de landschapsbeleving bevorderen zonder afbreuk doen aan biodiversiteit en landschapskwaliteit;
- e. We lobbyen voor het verdisconteren van landschapskwaliteit als onderdeel in het begrip 'Brede welvaart';
- f. De Natuurwerkdag wordt versterkt als ons uithangbord voor de opknapbeurt voor onze landschappen, het aantal locaties en het aantal deelnemers moet groeien;
- g. We genereren met behulp van o.a. fondsen middelen voor ondersteuning van provinciale activiteiten gericht op- het betrekken van burgers bij het landschap.

## 5. Het 'hoe': externe en interne samenwerking

De werkzaamheden van het samenwerkingsverband LandschappenNL worden uitgevoerd door het landelijk bureau (de werkorganisatie) van de stichting. Op sommige dossiers dragen (individuele medewerkers van) provinciale organisaties, namens LandschappenNL, bij aan het behalen van de gezamenlijke doelen. LandschappenNL functioneert daarmee als een netwerkorganisatie: de samenwerking wordt gevoed door nieuwsgierigheid naar elkaar, naar bereidheid tot delen, vertrouwen, en gunnen.

De rolverdeling is daarbij als volgt:

De provinciale organisaties werken regionaal, zij manifesteren zich op provinciaal niveau, zowel richting politiek als publiek. Het landelijk bureau opereert op bovenprovinciaal, landelijk en Europees niveau, met als doel de provinciale organisaties beter in staat te stellen hun provinciale doelen te behalen.

### 5.1 Externe samenwerking

Het samenwerkingsverband LandschappenNL, noch haar werkorganisatie, kan in haar eentje de wereld veranderen. We werken dan ook bij voorkeur in coalities. Belangrijk voor ons blijven de geïnstitutionaliseerde samenwerkingsverbanden waarin we reeds opereren: VBNE, Groene11, Deltaplan Biodiversiteitsherstel, EEB en IUCN. Op regelmatige basis werken we veel samen, en zullen dat blijven doen, met andere groene NGO's zoals NM, SBB, VbN, WNF, N&M, SoortenNL, etc.

De (overheids) ambities op met name de terreinen stikstofuitstoot, natuurherstel en landbouwtransitie vragen om constructief overleg met boeren en boerenorganisaties, en met andere spelers in het ruimtelijk domein. LandschappenNL zal dan ook, meer nog dan voorheen, actieve samenwerking zoeken met landbouworganisaties (m.n. BoerenNatuur), alsook met waterschappen en kennisinstituten (Naturalis, universiteiten). Daarbij is opvallend dat aan ambities – en zelfs aan geld – tegenwoordig geen gebrek is. Aan doorzettingsmacht en uitvoeringskracht ontbreekt het echter des te meer (kortetermijn-denken, politieke koudwatervrees). In onze inzet zullen we de toegevoegde waarde van onze organisaties als uitvoerders naar voren brengen, en de praktische knelpunten die we ervaren bij die uitvoering, naar de beleidstafel brengen.

### 5.2 Interne samenwerking

De werkorganisatie:

- ondersteunt de provinciale organisaties middels belangenbehartiging
- formuleert lobbyboodschappen, op basis van genoemde strategische doelen
- faciliteert de interne kennisoverdracht en -ontwikkeling tussen de provinciale organisaties en (met) de werkorganisatie
- brengt werk en rol van de provinciale organisaties landelijk voor het voetlicht
- versterkt het netwerkarakter van het samenwerkingsverband.
- ontwikkelt specifieke campagnes, als onderdeel van het jaarlijkse werkplan
- ondersteunt publieksgerichte activiteiten van de 19 provinciale organisaties.

### Concrete activiteiten voor de periode 2022-2027

De werkorganisatie van LandschappenNL:

- Faciliteert vergaderingen van de directeuren van de provinciale organisaties ('DirB' en 'DRO') en van de RvT van LandschappenNL
- Organiseert 2x per jaar een bestuurlijke ontmoeting voor de provinciale organisaties
- Organiseert bijeenkomsten t.b.v. het delen van kennis, voor
  - de diverse functiegroepen binnen het samenwerkingsverband (Directeuren, Hoofden communicatie, Beleidsmedewerkers, Hoofden terreinbeheer, Coördinatoren vrijwilligerswerk, etc.)
  - specifieke thema's (weidevogels, erfpacht, vrijwilligersaanpak, etc.)
- Organiseert het tot stand komen van gemeenschappelijke visies en standpunten en daarmee gezamenlijk afzenderschap
- Faciliteert de inkoop namens provinciale organisaties (zoals verzekeringen)
- Ondersteunt werkprocessen/ bedrijfsprocessen van provinciale organisaties
- Ondersteunt publiekscampagnes van de samenwerkende provinciale organisaties.

Een duidelijke verandering in ons werk komt voort uit de toegenomen mogelijkheden voor digitale werkvormen. Omdat er minder reistijd is, en digitale overleggen makkelijker te organiseren zijn (en op kortere termijn), kunnen we sneller en flexibeler inspelen op de omstandigheden, en daarvoor ad hoc werkgroepjes organiseren of afstemmingsvergaderingen beleggen.

### **5.3 Wat doen we niet (proactief)?**

We kunnen als samenwerkingsverband niet alles, keuzes maken is onvermijdelijk. Samenwerking met derden maakt kiezen soms gemakkelijker, zo wordt er door de VBNE mede namens LandschappenNL geacteerd op het klimaatdossier en het waterschapsdossier.

In de Strategische Agenda staan die onderwerpen die, zoals nu ingeschat, komende tijd van belang zullen zijn voor LandschappenNL. De hieronder genoemde onderwerpen staan, op basis van de huidige inzichten, wat verder af van onze corebusiness: maar die status altijd kan wijzigen a.g.v. externe ontwikkelingen. Zo kan een onderwerp door externe omstandigheden opgeschaald moeten worden (bijvoorbeeld de discussie over de NOVI) of juist gaan landen in de provincie (discussies over ganzen, de wolf, e.d.). Die afweging maken we steeds vanuit ons referentiekader, kort gezegd het domein 'landschap & biodiversiteit'.

Onderstaande thema's zullen we wel 'volgen' en op verzoek 'bedienen', bijvoorbeeld als er voldoende relevantie is voor meerdere provinciale organisaties, maar we positioneren ons er (vooralsnog) niet actief op:

- Nationale Parken
- Energietransitie (met uitzondering van de ruimtelijke aspecten daarvan)
- Grote wateren (Noordzee, Waddenzee, IJsselmeer, grote rivieren)
- Internationale natuurbescherming (m.u.v. Natura2000 en KRW)
- Voedselbossen
- Exotische flora & fauna
- Zoönosen
- Sport, recreatie
- Gezondheid
- Voedsel
- Luchtvaart, transport
- Urbane vraagstukken (zoals wonen, infra, milieu).